



**DAKA**  
DOĞU ANADOLU  
KALKINMA AJANSI

## **2012 YILI ÇALIŞMA PROGRAMI**

## İçindekiler

KISALTMALAR.....	3
1. GİRİŞ 4	
1.1. Kuruluş Süreci.....	4
1.2. Organizasyon Yapısı ve Personel Dağılımı .....	4
1.3. Önceki Yıl Yürütülen Temel Faaliyetler.....	7
2. 2012 YILI ÖNCELİKLERİ .....	10
3. 2012 YILI FAALİYETLERİ .....	13
3.1. KURUMSAL GELİŞİM VE YÖNETİM FAALİYETLERİ .....	13
3.1.1. İdari Faaliyetler .....	13
3.1.2. Ajansın İnsan Kaynakları Kapasitesinin Artırılması.....	14
3.1.3. İletişim ve Tanıtım Faaliyetleri .....	15
3.2. PLANLAMA, PROGRAMLAMA VE KOORDINASYON FAALİYETLERİ .....	16
3.2.1. Afet Sonrası Yeni Bölgesel Gelişme Stratejilerinin Belirlenmesi .....	16
3.2.2. 2014-2020 Bölge Planı Hazırlık Çalışmaları .....	17
3.2.3. Bölgesel Gelişim ve Kapasite Oluşturma.....	18
3.2.4. Bölgesel Girdi-Çıktı Analizi .....	19
3.2.5. Bölgesel Turizm Stratejisi'nin Hazırlanması .....	19
3.2.6. Madencilik Araştırma Çalışmaları .....	20
3.2.7. Küçükbaş Hayvancılık Çalıştayı .....	21
3.2.8. Göç Dinamikleri Araştırması .....	21
3.2.9. Madde Bağımlılığı Araştırması .....	22
3.2.10. İntihar Vakaları Araştırması.....	23
3.2.11. Sosyal Girişimcilik Çalışma Grubu Katılımı .....	23
3.2.12. Van Depremi Sosyolojik ve Psikolojik Durum Tespit Raporunun Hazırlanması	24
3.3. PROJE VE FAALİYET DESTEKLEME .....	24
3.3.1. Doğrudan Finansman Desteği Öncelikleri ve Faaliyetleri .....	24
3.3.2. Doğrudan Faaliyet Desteği Öncelikleri ve Faaliyetleri .....	26
3.3.3. Teknik Destek Öncelikleri ve Faaliyetleri .....	27
3.4. YATIRIM DESTEK VE TANITIM FAALİYETLERİ.....	28
3.4.1. Yenilenebilir Enerji Sempozyumu .....	28
3.4.2. Bölge'nin Yatırım Potansiyeline Yönelik Tanıtım Faaliyetleri .....	28
3.4.3. Kongre ve Fuarlara Katılım, Tesis ve Yatırım Bölgeleri Ziyareti .....	29
3.4.4. Türkiye Yatırım Destek ve Tanıtım Ajansı ve Diğer İlgili Kurum ve Kuruluşlara Çalışma Ziyaretleri.....	30
3.5. İZLEME VE DEĞERLENDİRME FAALİYETLERİ .....	31

3.5.1. Doğrudan Finansman Desteği İzleme ve Ödeme Faaliyetleri.....	32
3.5.2. Doğrudan Faaliyet Desteği İzleme ve Ödeme Faaliyetleri .....	34
3.5.3 Etki Değerlendirme Analizi Hazırlıkları .....	34
3.5.4. Cazibe Merkezleri Destekleme Programı .....	35
4. GELECEK İKİ YIL İÇİN ÖNGÖRÜLER.....	35
5. EKLER	36
EK 1: Özet Faaliyet Tablosu .....	36
EK 2: Faaliyet Takvimi .....	36
EK 3: Bütçe Kalemlerinin Faaliyet Bazında Dağılımı.....	36

## KISALTMALAR

BD	: Bağımsız Değerlendirici
DAKA	: Doğu Anadolu Kalkınma Ajansı
DAP	: Doğu Anadolu Projesi
DK	: Değerlendirme Komisyonu
GS	: Genel Sekreter
GZFT	: Güçlü ve Zayıf Yönler, Fırsatlar ve Tehditler Analizi
İDB	: İzleme ve Değerlendirme Birimi
KK	: Kalkınma Kurulu
KOBİ	: Küçük ve Orta Büyüklükteki İşletmeler
KSS	: Küçük Sanayi Sitesi
MÖB	: Muhasebe ve Ödeme Birimi
OECD	: Ekonomik Kalkınma ve İşbirliği Örgütü
OSB	: Organize Sanayi Bölgesi
PPKB	: Planlama, Programlama ve Koordinasyon Birimi
PYB	: Program Yönetim Birimi
STK	: Sivil Toplum Kuruluşu
YDO	: Yatırım Destek Ofisleri
YK	: Yönetim Kurulu

# 1. GİRİŞ

5449 sayılı Kanun'un 4, 11, ve 14'üncü maddeleri ile Kalkınma Ajansları Bütçe ve Muhasebe Yönetmeliği'nin 21'inci madde hükümleri doğrultusunda hazırlanan bu Çalışma Programı, Doğu Anadolu Kalkınma Ajansı tarafından 2012 yılında gerçekleştirilmesi planlanan faaliyetleri düzenlemektedir. Çalışma Programı; bütçe yılına ilişkin öncelik alanlarını, tedbirleri, proje ve faaliyetleri ve bunlara ayrılacak tahmini malî kaynakları ve bunların Ajans bütçesi içindeki tahmini oranı ile belirtilen faaliyetlerin gerekçelerini ortaya koymaktadır.

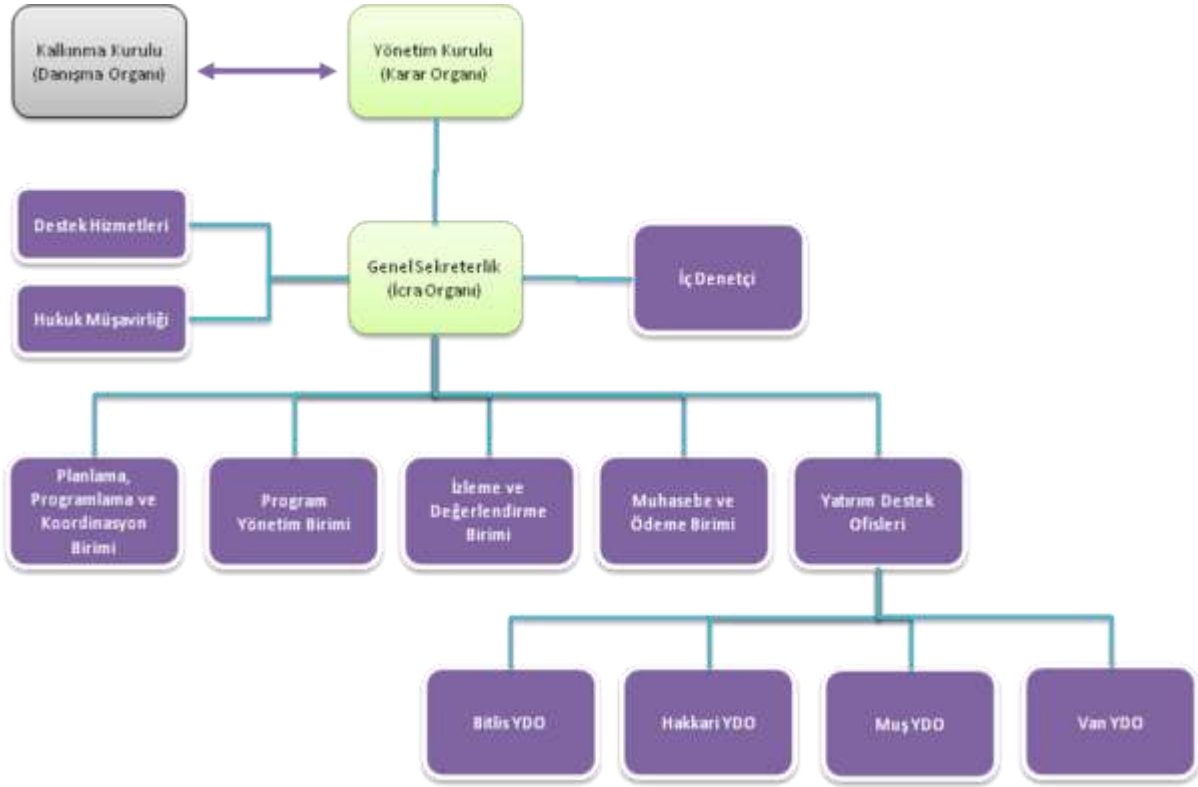
2012 yılı içerisinde Ajans tarafından gerçekleştirilmesi planlanan faaliyetler, Dokuzuncu Kalkınma Planı temel ilkeleri, TRB2 Bölgesi 2011 – 2013 Bölge Planı ve 5449 sayılı Kanun'da tespit edilen sınırlar dâhilinde belirlenmiştir.

## 1.1. Kuruluş Süreci

Doğu Anadolu Kalkınma Ajansı, 25.01.2006 tarih ve 5449 sayılı Kalkınma Ajanslarının Kuruluşu, Koordinasyonu ve Görevleri Hakkında Kanun'un üçüncü maddesi uyarınca 22 Kasım 2008 tarih ve 27062 sayılı Resmi Gazete'de yayımlanan 10 Kasım 2008 tarih ve 2008/14306 karar sayılı Bakanlar Kurulu Kararı ile kurulmuştur. 15 Ocak 2009 tarihinde Bitlis İli'nde yapılan Yönetim Kurulu toplantısında Ajansın ismi "**Doğu Anadolu Kalkınma Ajansı (DAKA)**" olarak belirlenmiştir.

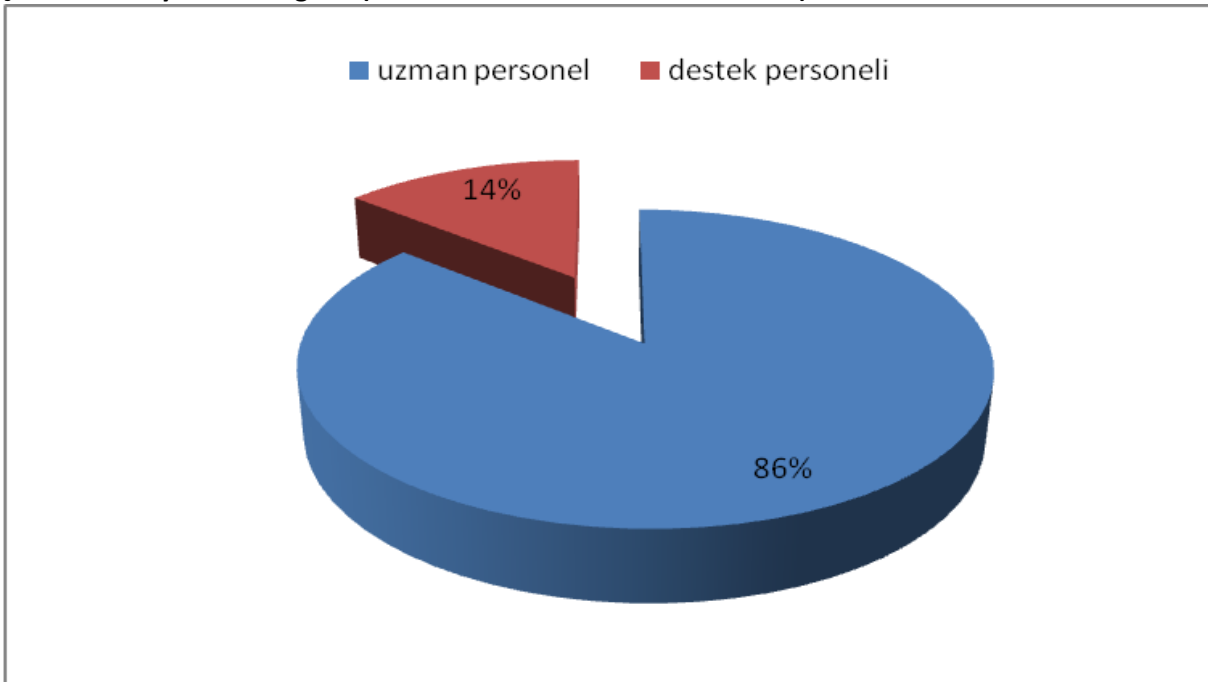
## 1.2. Organizasyon Yapısı ve Personel Dağılımı

Ajans Genel Sekreterliği tarafından sunulan hizmetler, Yönetim Kurulu'nun 09.07.2009 ve 10.02.2010 tarihli kararları ile kabul edilen organizasyon yapısı çerçevesinde; Planlama, Programlama ve Koordinasyon Birimi; Program Yönetim Birimi; İzleme ve Değerlendirme Birimi, Muhasebe ve Ödeme Birimi, Hukuk Müşavirliği, İç Denetçi ve Yatırım Destek Ofisleri tarafından yürütülmektedir.

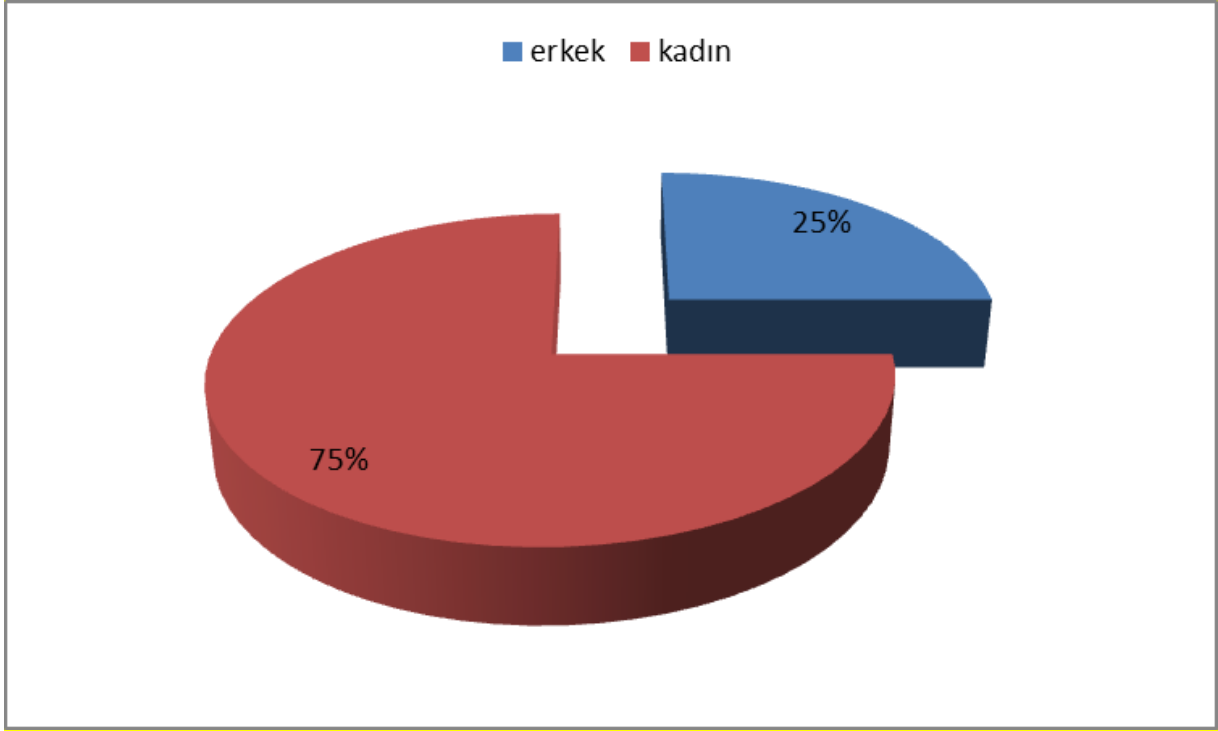


23.09.2010 tarihinde Yönetim Kurulu tarafından alınan karar uyarınca istihdam edilen personelin göreve başlamasıyla birlikte Ajans 24 uzman personel ve 4 destek personeli ile çalışmalarını yürütmektedir.

**Şekil 1: Statüye Göre Dağılım (Uzman Personel – Destek Personeli)**



Şekil 2: Cinsiyete Göre Dağılım ( Erkek – Kadın )



Şekil 3: Eğitim Durumuna Göre Dağılım ( Lisans – Yüksek lisans )



### 1.3. Önceki Yıl Yürütülen Temel Faaliyetler

Ajans, 2011 yılı içerisinde aşağıda belirtilen temel faaliyetleri yürütmüştür. 2012 yılı içerisinde önceki yıl mali destek programlarının süregelen faaliyetleri yürütülmeye devam edilecektir. Yıl içerisinde gerçekleştirilen faaliyetler ana başlıklar itibariyle şu şekildedir:

- 2011 – 2013 Bölge Planı'nın son taslağının hazırlanması ve onaya sunulması
- 2011 ve 2012 çalışma programları ve bütçelerinin hazırlanması
- 2010 faaliyet raporunun hazırlanması
- Komite toplantılarının düzenlenmesi (KOBİ ve Turizm komiteleri)
- 2011 yılı mali destek programlarına ilişkin başvuru rehberlerinin hazırlanması
- Kalkınma Kurulu toplantılarının düzenlenmesi ve başkanlık divanının seçilmesi
- Van 1. Güneş Enerjisi Sempozyumu'nun düzenlenmesi
- 2009 mali destek programı kapsamında finanse edilen projelerin izleme ve ödeme faaliyetlerinin gerçekleştirilmesi
- 2010 mali destek programı kapsamında sunulan proje tekliflerinin değerlendirilmesi, başarılı olan başvuru sahipleri ile sözleşmelerin imzalanması ve ilk izleme ziyaretlerinin gerçekleştirilerek ön ödemelerin yapılması
- Doğrudan faaliyet desteği kapsamında projelere destek sağlanması
- Teknik destek programının başlatılması ve bu kapsamda desteklerin sağlanması
- Bitlis, Hakkâri ve Muş illeri yatırım destek ofisleri hizmet binalarının temini, tadilatı ve tefrişatının yapılması
- Sosyal girişimcilik ve kümelenme çalışma gruplarına katılım sağlanması
- Bölgesel Girdi-Çıktı Analizi hazırlık çalışmalarının yürütülmesi
- Bölge'de girişimcilik eğitimleri düzenlemek üzere KOSGEB ile protokol imzalanması



- Ajans personelinin Fizibilite Hazırlama, Proje Döngüsü Yönetimi, İş Planı Hazırlama, Girdi-Çıktı Analizi, GEODA, Kalkınma Ajansları Tahakkuk Esaslı Devlet Muhasebesi Uygulaması Eğitimi gibi eğitimlere katılım sağlaması

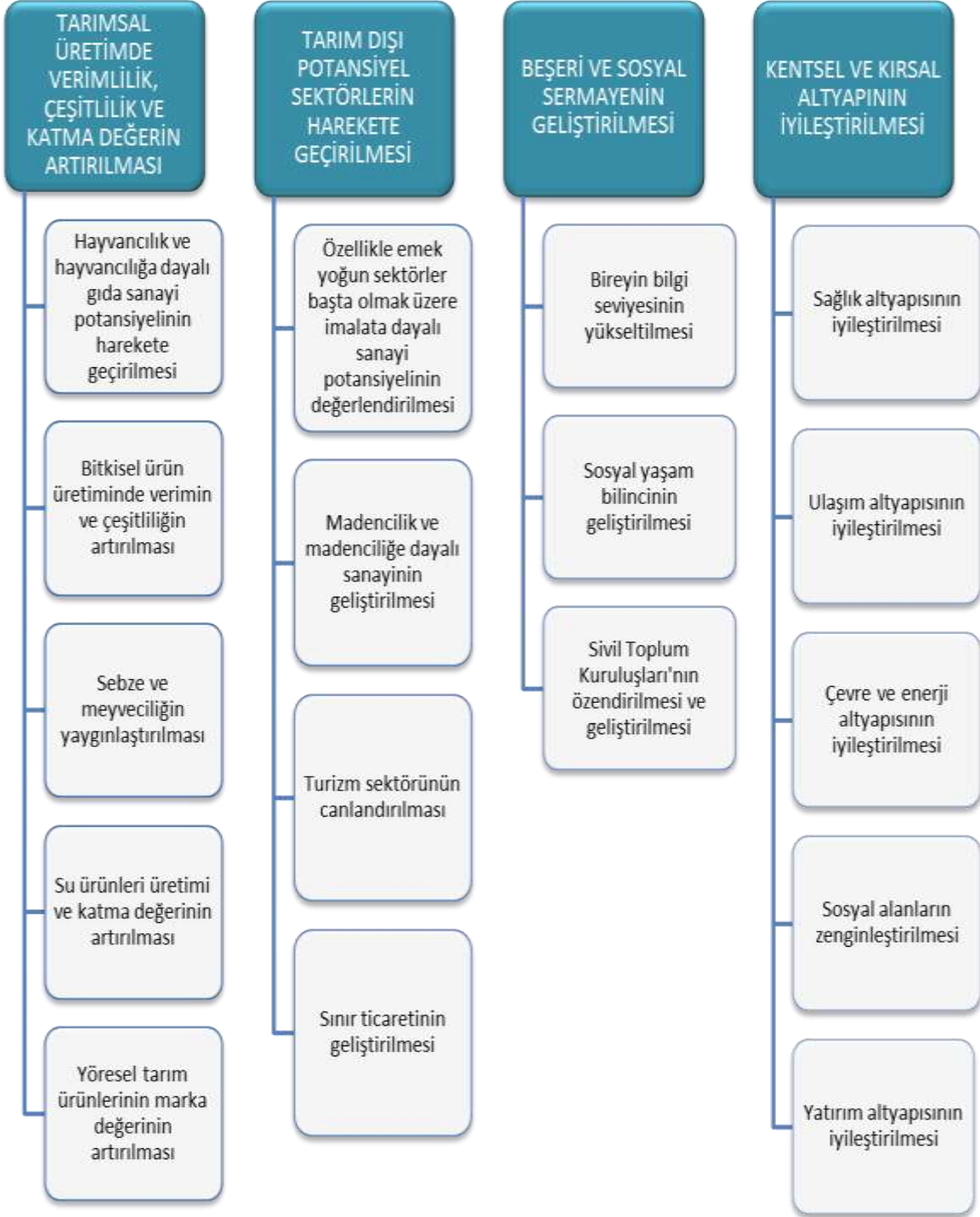
### **2011 – 2013 Bölge Planı Çalışmaları**

2011 – 2013 Bölge Planı, temel olarak beş adımda hazırlanmıştır. Birinci adım Bölge'ye ilişkin verilerin toplanması; ulusal ve bölgesel plan, program ve diğer belgelerin incelenmesinden ibarettir. İkinci adımda, mevcut durumu ortaya çıkaran raporun hazırlanması gerçekleştirilmiştir. Üçüncü adımda, vizyon ve stratejik sektörlerin tespiti gerçekleştirilmiştir. Dördüncü adımda, GZFT analizleri yapmak ve sorunları tartışıp çözüm önerileri geliştirmek üzere sektörel toplantılar düzenlenmiştir. Son olarak beşinci adımda ise Bölge Planı'nın yazım aşaması tamamlanarak Kalkınma Kurulu'nda tartışmaya açılmıştır. Kalkınma Kurulu'nda mutabakatın sağlanmasının ardından Ajans Yönetim Kurulu ve Devlet Planlama Teşkilatı Müsteşarlığı'nın onayıyla 2011 – 2013 Bölge Planı uygulamaya geçmiştir.

2011 – 2013 Bölge Planı, TRB2 Bölgesi'nin az gelişmişliğinin ana nedenlerinden olan altyapı ve insan kaynakları niteliğinin yetersizliğinin giderilmesine yönelik amaçların yanı sıra Bölge ekonomisinin temel sektörü olan tarımsal faaliyetlerin çeşitlilik, verimlilik ve katma değerinin artırılmasını da amaç edinmiştir. Bunun yanı sıra mevcut ekonomik şartlarda Bölge ekonomisine gerektiği kadar katkı vermese de önemli potansiyel taşıyan madencilik, turizm ve özellikle emek yoğun sektörlerin geliştirilmesi de amaçlar arasında yer almıştır. Bu doğrultuda belirlenen dört amaç kapsamında on yedi hedef belirlenmiştir. Plana ilişkin vizyon, amaç ve hedeflere ilişkin şema aşağıda yer almaktadır.

# VİZYON

YER ALTI VE YERÜSTÜ ZENGİNLİKLERİ İLE BEŞERİ SERMAYESİNİ KATILIMCI BİR ANLAYIŞLA HAREKETE GEÇİREREK, 2023 YILINDA SOSYAL VE EKONOMİK REFAHINI ÜLKE ORTALAMASININ ÜZERİNE ÇIKARMIŞ VE BU REFAHTAN HER BİREYİN ADİL BİR ŞEKİLDE FAYDALANDIĞI, DOĞAYLA BARIŞIK BİR BÖLGE OLMAK



## 2. 2012 YILI ÖNCELİKLERİ

Bölge’de 2012 yılı için uygulanmaya konulacak ya da halen uygulanmakta olan belli başlı proje ve faaliyetler şunlardır:

- *Bitlis-Tatvan Devlet Hastanesi (400 Yataklı) İnşaatı:* TOKİ tarafından Bitlis’in Rahva mevkiinde yapılacak hastanenin ihalesi tamamlanarak 7 Temmuz 2011 tarihinde protokol imzalanmıştır. Yer tahsisi yapılmış olup ihaleyi alan firma en kısa zamanda çalışmalara başlayacaktır.
- *Hakkari OSB ve KSS:* DAP kapsamında 2012 yılında da devam edecek olan Hakkari OSB, Şemdinli KSS ve Yüksekova II. KSS projeleri toplam 16.770.000 TL’ye bütçelendirilmiş olup 2014 yılında tamamlanması planlanmaktadır.
- *Bitlis-Güroymak KSS:* Toplam proje bedeli 3.998.000 TL olup çalışmalar devam etmektedir.
- *Bitlis Organize Sanayi Bölgesi:* Organize Sanayi Bölgesi’nin inşası için 2010 yılı Haziran ayında ihale süreci tamamlanmış olup inşa faaliyetlerine başlanmıştır. Toplam proje bedeli 7.124.885 TL olup çalışmalar devam etmektedir.
- *Yüksekova Havaalanı:* Toplam bütçesi 9.915.000 TL olan projenin altyapı çalışmaları tamamlanmış olup 27.06.2012 tarihinde projenin tamamlanması planlanmaktadır.

Ajansın 2012 yılı içerisinde gerçekleştireceği faaliyetleri (rutin idari faaliyetler hariç olmak üzere) beş temel başlık etrafında toplamak mümkündür.

- *Kurumsal Kapasitenin Artırılması*

Kurumsal kapasitenin artırılması kapsamında Ajansın sahip olduğu beşeri sermayenin ve fiziki koşulların Bölge’ye daha iyi hizmet verecek niteliklere kavuşturulması hedeflenmektedir. Bu çerçevede, uzman ve destek personelinin kişisel gelişim ve iletişim becerilerinin artırılmasının yanı sıra sorumlu buldukları pozisyonun gereklerini yerine getirmede ihtiyaç duyulan teknik konulara ilişkin eğitim almaları

sağlanacaktır. Ayrıca teknik kapasitenin geliştirilmesine yönelik olmak üzere iyi uygulama örneklerinin ziyaret edilmesi gibi tecrübe paylaşımının sağlanabileceği faaliyetler de gerçekleştirilecektir.

➤ *Kamu Kurum ve Kuruluşları, Özel Sektör ve Sivil Toplum Kuruluşları Arasında İletişim ve İşbirliğinin Artırılması*

Ajans; 2012 yılında, Bölge’de kamu kurum ve kuruluşları, özel sektör ve sivil toplum kuruluşları arasında iletişim ve işbirliğine katkı sağlama amacına öncelik vererek ‘Bölgesel İşbirliği Zirvesi’ düzenleyecektir. Ayrıca; yerel, ulusal ve uluslar arası kurum ve kuruluşlarca düzenlenen toplantılara, organizasyonlara, faaliyetlere katılım ve gerekli hallerde katkı sağlanacaktır.

➤ *Analiz, Raporlama, Fizibilite ve Saha Çalışmaları*

2012 yılı içerisinde hem nitelik hem de nicelik açısından Bölge’ye yönelik analiz, raporlama, fizibilite ve saha çalışmaları kapsamında önemli bir ilerleme kaydedilmesi hedeflenmektedir. Zira 2011 – 2013 Bölge Planı stratejilerinin birçoğu ilgili oldukları sektörlerde bu tür çalışmaların yapılmasının ihtiyaç olduğunu belirtmektedir. Bu doğrultuda, Bölge Planı’nda vurgulanan bu çalışmaların yapılarak bir sonraki planlama çalışmalarına bir altlık oluşturması ve ayrıca yatırımların doğru bir şekilde yönlendirilmesi açısından sektörel analizler, pazar analizleri, fizibilite ve envanter çalışmaları yapılacaktır.

➤ *Bölge’nin Yatırım ve Turizm Potansiyelinin İlgili Gruplara Tanıtılması*

2011 – 2013 Bölge Planı’nın mevcut durum analizine ilişkin bölümünde Bölge’nin yatırım ve turizm açısından önemli bir potansiyele sahip olduğu belirtilmekte ve bu potansiyellerine ilişkin detaylı bilgi verilmekte olup özellikle Amaç 1 ve 2’de söz konusu potansiyelin tanıtımına yönelik faaliyetlerin gerçekleştirilmesinin Bölge ekonomisi açısından son derece önemli olduğu belirtilmektedir. Bu çerçevede, 2012 yılı içerisinde Bölge’nin yatırım potansiyeli ve turizm olanaklarına ilişkin hem Bölge içinde hem de Bölge dışında gerekli tanıtım faaliyetleri gerçekleştirilecek ve ilgili fuarlara katılım sağlanacaktır.

➤ *Proje ve Faaliyet Destekleri*

Ajans'ın 2011 yılı bütçesi kapsamında uygulamayı planladığı ancak Van İli'nde yaşanan depremler nedeniyle uygulamasını ertelediği mali destek programları 2012 yılı içerisinde uygulanmaya başlayacaktır. Buna ilaveten 2013 bütçesi kapsamında finanse edilecek olan mali destek programlarının ilan, eğitim, başvuruların alınması ve değerlendirme faaliyetleri de yıl içerisinde gerçekleştirilecektir. Ayrıca yıl içinde tüm illere yönelik olmak üzere doğrudan faaliyet desteği ve teknik destek kapsamında bölge düzeyinde gerekli bilgilendirmeler yapılacak ve sunulacak projeler değerlendirilerek gerekli destekler sağlanacaktır.

### 3. 2012 YILI FAALİYETLERİ

#### 3.1. KURUMSAL GELİŞİM VE YÖNETİM FAALİYETLERİ

Ajans; 2012 yılı içerisinde faaliyetleri ve kurumsallaşması açısından önemli bir aşama olan Mali Yönetim Yeterliliği ile ilgili gerekli tüm hazırlık çalışmalarını tamamlayacaktır. Mali Yönetim Yeterliliği denetimi için Genel Sekreterlik tarafından Haziran ayında Bakanlığa başvuruda bulunulacaktır. Söz konusu denetimin Ajansın yeni merkez binasının inşası tamamlanana kadar geçici olarak idari merkezi olarak belirlenen Muş Yatırım Destek Ofisinde gerçekleştirilmesi planlanmaktadır. Ajans'ın kurumsal gelişim ve yönetim faaliyetleri; idari faaliyetler, insan kaynakları kapasitesinin artırılması, iletişim ve tanıtım faaliyetleri başlıkları altında toplanabilir.

##### 3.1.1. İdari Faaliyetler

23 Ekim 2011 ve 9 Kasım 2011 tarihlerinde Van İli'nde meydana gelen depremler neticesinde Ajans merkez hizmet binası önemli derecede zarar görmüş olup kullanılamaz hale gelmiştir. Bu nedenle, 2012 yılı içerisinde gerçekleştirilecek olan faaliyetlerin ilki yeni hizmet binasının yapımı olacaktır. Bunun yanısıra Hakkari Yatırım Destek Ofisi için hizmet binası alımı öngörülmektedir.

Gerçekleştirilecek diğer idari faaliyetler ise; Ajans hizmet binalarının bakım-onarımı, araç kiralama giderleri, demirbaş ve kırtasiye malzemelerinin temini, elektrik, su, telefon gibi ihtiyaçların karşılanması, Yönetim Kurulu ve Kalkınma Kurulu toplantılarının düzenlenmesi, dış denetim ve personel giderlerinin karşılanması gibi faaliyetlerden oluşmaktadır.

**Tablo 1: İdari Faaliyetler**

Faaliyet Adı	Sorumlu	Tahmini Maliyet	Süre
a) Ajans Merkezi Yeni Hizmet Binası Yapımı ve Tefrişatı	GS	6.000.000 TL	01.01.2012 - 31.12.2012
b) Hakkari Yatırım Destek Ofisi Hizmet Binası Alımı ve Tefrişatı		800.000 TL	01.06.2012 - 30.08.2012
c) Yatırım Destek Ofisleri Hizmet Binalarının Tadilatı Bakım ve		85.000 TL	01.01.2012 -

Onarımı			31.12.2012
d) Diğer İdari Giderler		4.666.200 TL	01.01.2012 - 31.12.2012

### 3.1.2. Ajansın İnsan Kaynakları Kapasitesinin Artırılması

2012 yılı içerisinde Ajansın bugüne kadar hazırlamış olduğu insan kaynakları stratejilerinin gözden geçirilmesi ve Ajans personelinin daha etkin ve verimli çalışmasını temin etmek üzere daha doğru insan kaynakları stratejisinin belirlenmesini sağlayıcı çalışmalar gerçekleştirilecektir. Bu çerçevede, bu alanda tecrübesini ispatlamış kuruluşlardan hizmet alımı gerçekleştirilecektir.

Ajans personelinin ilgili mevzuatlarla tanımlanmış görevlerini yerine getirebilmesi ve çalışma alanıyla ilgili niteliklerinin artırılması amacıyla ulusal ve uluslararası eğitim faaliyetlerine katılması sağlanacaktır. 25 Temmuz 2006 tarih ve 26239 sayılı Resmi Gazete’de yayınlanan Kalkınma Ajansları Personel Yönetmeliği’nin 19. maddesinin 1. ve 2. fıkraları gereğince en az 10 gün olmak üzere ve ilgili kurum ve kuruluşlardan azami faydalanmak kaydı ile hizmet içi eğitim faaliyetleri gerçekleştirilecektir. Ajans personeline yönelik yapılan eğitim ihtiyaç analizi sonuçlarına göre; resmi yazışma ve raporlama kuralları, strateji geliştirme, kriz yönetimi, etkili sunum teknikleri, kalkınma modelleri, yatırım teşviki, rekabet analizi, inovasyon ve kümelenme gibi konularda eğitimler düzenlenmesi öngörülmektedir.

Eğitimlerin yanı sıra Ajans Yönetim Kurulu’nun bölgesel kalkınma politikaları tanımlama hususunda iyi uygulama örneği sergileyen ülkelere çalışma ziyaretleri gerçekleştirilmesi planlanmaktadır. Bu çerçevede son yıllarda kalkınmada öne çıkan ülke olan Hindistan ziyareti öngörülmektedir. Ayrıca Ajans uzmanlarının Bölge’nin öne çıktığı yenilenebilir enerji, hayvancılık, turizm gibi sektörlerde bilgi ve becerilerini artırmak üzere iyi uygulama örneklerine ziyaretler gerçekleştirilecektir

**Tablo 2: Ajansın İnsan Kaynakları Kapasitesinin Artırılması**

Faaliyet Adı	Sorumlu	Tahmini Maliyet	Süre
a) İnsan Kaynakları Stratejisinin Gözden Geçirilmesi ve Yeni Stratejinin	GS	120.000 TL	01.02.2012 -

Belirlenmesi		31.03.2012
b) Eğitimlerin Gerçekleştirilmesi	250.000 TL	01.01.2012 - 31.12.2012
c) İyi Uygulama Örneklerini Ziyaret	109.040 TL	01.07.2012 - 31.07.2012

### 3.1.3. İletişim ve Tanıtım Faaliyetleri

Ajans'ın görünürlüğünü ve bilinirliğini artırmak amacıyla görsel ve yazılı basında tanıtım çalışmaları gerçekleştirilecektir. Bu faaliyetler kapsamında ilgili kurum, kuruluş ve paydaşlara iletilmek üzere Ajans faaliyetlerinin üç aylık bülten aracılığıyla paylaşılması sağlanacaktır. Ayrıca Ajans tanıtım filmi ve 2009-2010 Mali Destek Programları kapsamında desteklenen projeler için tanıtım kataloğu hazırlanacaktır

Ajans; Bölge'de kamu kurum ve kuruluşları, özel sektör ve sivil toplum kuruluşları arasında iletişim ve işbirliğine katkı sağlamak amacıyla 'Bölgesel İşbirliği Zirvesi' düzenleyecektir. Ayrıca, yerel, ulusal ve uluslar arası kurum ve kuruluşlarca düzenlenen toplantılara, organizasyonlara, faaliyetlere katılım ve gerekli hallerde katkı sağlanacaktır.

Ajans hizmet binaları, valilikler, belediyeler, ticaret ve sanayi odaları gibi kurum ve kuruluşlarda dağıtım yapılmak ve paydaşlara dağıtılmak üzere broşür, dosya, ajanda, anahtarlık ve benzeri görsel materyaller hazırlanarak Ajansın tanıtımı yapılacaktır.

**Tablo 3: İletişim ve Tanıtım Faaliyetleri**

Faaliyet Adı	Sorumlu	Tahmini Maliyet	Süre
a) Temsil ve Ağırılama Faaliyetleri	GS	14.000 TL	01.01.2012 - 31.12.2012
b) Üç Aylık Bülten Yayımlanması	PPKB	36.000 TL	01.01.2012 - 31.12.2012
c) Bölgesel İşbirliği Zirvesi	PPKB	64.980 TL	01.06.2012 - 15.06.2012
d) Promosyon Materyallerinin Basımı	GS	30.000 TL	01.01.2012



ve Etkin Dağıtımı			- 31.12.2012
e) Ajans Tanıtım Filmi	GS	25.000 TL	01.03.2012 - 15.05.2012
f) Desteklenen Projeler için Tanıtım Kataloğunun Hazırlanması	PYB	25.000 TL	01.03.2012 - 15.05.2012
g) EURADA üyeliği	PPKB	6.000 TL	01.01.2012 - 31.12.2012

### 3.2. PLANLAMA, PROGRAMLAMA VE KOORDINASYON FAALİYETLERİ

#### 3.2.1. Afet Sonrası Yeni Bölgesel Gelişme Stratejilerinin Belirlenmesi

Van İli'nde meydana gelen depremlerin Bölge'nin sosyo-ekonomik yapısı üzerine olan etkilerini tespit etmek ve bu çerçevede Bölge'ye dair doğru politikaların belirlenmesini sağlamak amacı ile bir araştırma çalışması gerçekleştirilecektir. 2014 – 2020 Bölge Planı çalışmalarına dayanak oluşturacak olan söz konusu araştırma, ilgili kurum ve kuruluşlardan sağlanan verilerin yanısıra çeşitli gruplara yönelik yapılacak olan anketler vasıtasıyla gerçekleştirilecektir.

Ajans bünyesinde yapılması planlanan anketlere ek olarak, OECD tarafından kurulum çalışmaları devam eden doğal afet araştırmaları ağına Ajans tarafından katılım sağlanacaktır. Bahsi geçen ağ doğal afetlerden etkilenen bölgeleri kapsamakta ve 6 ülkenin (Amerika Birleşik Devletleri, Avustralya, Fransa, İtalya, Japonya, Türkiye) katılımı esasına dayanmaktadır. Uluslararası platformda gerçekleştirilecek olan bu çalışmaya katılım, Ajans'ın TRB2 Bölgesi'ne yönelik geliştireceği stratejileri belirlemede iyi örnek uygulamalarından faydalanmak ve Bölge'nin kendi tecrübelerini paylaşmak açısından faydalı olacaktır. Bu kapsamda, öncelikle Mart ayı içerisinde İtalya'da düzenlenecek olan toplantıya Kalkınma Bakanlığı temsilcileri ile birlikte katılım sağlanacaktır.

Ajans ayrıca tarım, sanayi ve hizmet sektörleri temsilcileri ile sivil toplum kuruluşlarının katılım sağlayacağı "Afet Sonrası Bölgesel Kalkınma Çalıştayı" düzenleyecektir.

**Tablo 4: Afet Sonrası Yeni Bölgesel Gelişme Stratejilerinin Belirlenmesi**

Faaliyet Adı	Sorumlu	Tahmini Maliyet	Süre	Çıktı Göstergeleri
a) Depremin Sosyo-Ekonomik Etkileri Araştırması	PPKB	210.000 TL	01.01.2012 - 28.02.2012	<ul style="list-style-type: none"><li>• 2.500 Hane halkı Anketi</li><li>• 1.000 İşletme Anketi</li><li>• Araştırma Raporu</li></ul>
b) OECD - Doğal afetlerden etkilenen bölgeler ağına katılım		35.000 TL	01.03.2012 - 31.03.2012	<ul style="list-style-type: none"><li>• Çalıştay Raporu</li></ul>
c) Afet Sonrası Bölgesel Kalkınma Çalıştay'ının Düzenlenmesi		120.000 TL	01.05.2012 - 30.06.2012	<ul style="list-style-type: none"><li>• 120 Kamu Kurum/kuruluşu, Özel Sektör, Üniversite ve STK Temsilcilerinin Katılımı</li><li>• Çalıştay Raporu</li></ul>

### 3.2.2. 2014-2020 Bölge Planı Hazırlık Çalışmaları

2012 yılı içerisinde bir sonraki Bölge Planı hazırlıklarına ilişkin çalışmalar başlatılacaktır. Bu çerçevede, öncelikle Plan'ın hazırlanmasına yönelik bir yol haritası hazırlanacaktır. Ardından hazırlanan yol haritası doğrultusunda ilgili verilerin temin edilmesi, çalıştayların düzenlenmesi, komite toplantılarının gerçekleştirilmesi vb. faaliyetler gerçekleştirilecektir. Söz konusu faaliyetler gerçekleştirilirken ilgili kurum ve kuruluşların sahip olduğu teknik bilgi ve becerilerden faydalanılmasının yanı sıra ihtiyaç duyulması halinde hizmet alımları gerçekleştirilecektir.

**Tablo 5: 2014 – 2020 Bölge Planı Hazırlık Çalışmaları**

Faaliyet Adı	Sorumlu	Tahmini Maliyet	Süre	Çıktı Göstergeleri
a) Yol Haritasının Belirlenmesi ve Verilerin Temin Edilmesi	PPKB	43.000 TL	01.03.2012 - 28.07.2012	-
b) Komitelerin		32.200TL	01.08.2012	• 8 Çalıştay

Oluşturulması ve Çalıştayların Düzenlenmesi			- 01.12.2012	
---	--	--	-----------------	--

### 3.2.3. Bölgesel Gelişim ve Kapasite Oluşturma

5449 sayılı Kalkınma Ajanslarının Kuruluşu, Koordinasyonu ve Görevleri Hakkında Kanun'un beşinci maddesinin (j) bendi ve 2011-2013 Bölge Planı'nda yer alan 'Strateji 3.1.3 Mesleki eğitim programlarının yaygınlaştırılması' uyarınca, Ajans yıl içerisinde, Bölge işletmelerine yönelik eğitimler vasıtasıyla kurumsallaşmanın yaygınlaştırılmasını sağlayacaktır. Söz konusu eğitim programları kapsamında 2011 yılı bütçesinde finanse edilen ve sözleşmeye bağlanan girişimcilik eğitimlerinin düzenlenmesi faaliyeti de yıl içerisinde gerçekleştirilecektir.

Bölge Planı'nda belirtilen, 'Strateji 3.3.1 Sivil Toplum Kuruluşları'nın kurumsal kapasitelerinin artırılması' uyarınca Bölge'de yer alan sivil toplum kuruluşları ve gençlik dernekleri ile iletişime geçilerek proje hazırlama, kurumsallaşma, finansal sürdürülebilirlik, yönetim becerileri ve halkla ilişkiler gibi alanlarda eğitim programları organize edilecektir.

Ajans ayrıca 'Strateji 3.1.5 Aile eğitimi faaliyetlerinin yaygınlaştırılması' uyarınca ruhsal, zihinsel ve bedensel engelli bireylerin bulunduğu ailelerde ebeveynlere yönelik olarak iletişim ve bilinçlendirmeye yönelik olarak özel eğitim programları düzenleyecektir. Bu kapsamda Rehabilitasyon Merkezi yöneticileri ve uzmanları ile çalıştay yapılacaktır.

**Tablo 6: Bölgesel Gelişim ve Kapasite Oluşturma**

Faaliyet Adı	Sorumlu	Tahmini Maliyet	Süre	Çıktı Göstergeleri
a) İşletmelere ve Yeni Girişimcilere Yönelik Eğitim Programı	PPKB	80.750 TL	01.01.2012 - 01.12.2012	• 20 Eğitim Programı
b) STK'lara Yönelik Eğitim Programı		16.500 TL	01.01.2012 - 01.12.2012	• 8 Eğitim Programı
c) Engelli Ailelerine Yönelik Eğitim Programı		29.000 TL	01.01.2012 - 01.12.2012	• 10 Eğitim Programı

### 3.2.4. Bölgesel Girdi-Çıktı Analizi

2011 yılı içerisinde TRB2 Bölgesi'nin girdi – çıktı analizini yapmak üzere eğitim programlarına ve toplantılara katılım sağlanmış ve çalışma kapsamında uygulanacak olan anketlerin evrenini belirlemek üzere Bölge'de mevcut işletmelere ilişkin veriler toplanmıştır. 2014 – 2020 Bölge Planı çalışmalarına dayanak oluşturacak olan söz konusu çalışmayı başlatmak üzere hizmet alımına yönelik şartname hazırlanmıştır ancak ihale süreci başlatılamamıştır. Bu doğrultuda, yıl içerisinde çalışmanın süregelen faaliyetleri devam ettirilecektir. Ancak çalışmaya başlamadan önce Van İli'nde bu tür bir çalışmanın yapılabilir olup olmadığı hususu değerlendirilecek ve ardından anketler uygulanmaya başlanacaktır. Ayrıca çalışma kapsamında Bölge içi ve dışı ziyaretler gerçekleştirilecektir.

**Tablo 7: Bölgesel Girdi-Çıktı Analizinin Yapılması**

Faaliyet Adı	Sorumlu	Tahmini Maliyet	Süre	Çıktı Göstergeleri
a) Danışmanlık ve Anketörlük Hizmet Alımı Yapılması	PPKB	110.000 TL	01.06.2012 - 31.12.2012	• 2.000 Anket
b) Analiz Kapsamında Bölge içi ve dışı Ziyaretler		3.000 TL	01.06.2012 - 31.12.2012	

### 3.2.5. Bölgesel Turizm Stratejisi'nin Hazırlanması

2011 – 2013 Bölge Planı'nda bulunan 2.3.1 Bölge'nin turizm değerlerinin tanıtılması stratejisi doğrultusunda Bölgesel Turizm Stratejisi hazırlanacaktır. 2011 yılı çalışma programında yer alan turizm stratejisinin hazırlanması kapsamında ilgili kurum ve kuruluşlar ile toplantılar gerçekleştirilmiş olup söz konusu katılımcıların da mutabakatıyla ihtiyaç duyulan hizmet alımını gerçekleştirmek üzere şartname hazırlıkları tamamlanmıştır. Ancak depremde sonra ortaya çıkan yeni durum çerçevesinde çalışma ve şartname tekrar gözden geçirilecek ve özellikle depremin sosyo-ekonomik etkileri araştırmasının sonuçları da dikkate alınarak çalışmaya devam edilecektir.

**Tablo 8: Bölgesel Turizm Stratejisinin Hazırlanması**

Faaliyet Adı	Sorumlu	Tahmini Maliyet	Süre	Çıktı Göstergeleri
a) Şartnamenin Hazırlanması ve İhalenin Gerçekleştirilmesi	PPKB	2.000 TL	01.03.2012 - 31.05.2012	-
b) Saha Çalışmalarının Gerçekleştirilmesi ve Turizm Stratejisinin Hazırlanması		204.500 TL	01.02.2012 - 31.09.2012	<ul style="list-style-type: none"><li>• 20 Turizm Derneğiyle Anket Çalışması Yapılması</li><li>• Yerel Kurum/kuruluşlarla 4 Toplantı Yapılması</li></ul>
c) Stratejinin Basımı ve İlgili Kurum ve Kuruluşlarla Paylaşılması		1.000TL	01.11.2012 - 30.11.2012	<ul style="list-style-type: none"><li>• 100 Adet Strateji Belgesi Basımı</li></ul>

### 3.2.6. Madencilik Araştırma Çalışmaları

Ajans, Bölge Planı'nda yer alan 'Strateji 2.2.2 Bölge'nin maden potansiyeline ilişkin AR-GE ve fizibilite çalışmalarının yapılması' uyarınca Bölge'de bulunan barit ve fosfat (apatit minerali) gibi madenlerin değer analizi ve fizibilite çalışmalarını yürütecektir.

**Tablo 9: Madencilik Araştırma Çalışmaları**

Faaliyet Adı	Sorumlu	Tahmini Maliyet	Süre	Çıktı Göstergeleri
a) Madenlerin Değer Analizi	PPKB	93.375 TL	01.01.2012 - 01.05.2012	<ul style="list-style-type: none"><li>• Barit, Fosfat ve Apatit Minerali için; XRF, ICP-MS, Analizi Sonuçları</li></ul>

b) Fizibilite Çalışması		72.250 TL	01.05.2012 - 01.07.2012	• Fizibilite Raporu
-------------------------	--	-----------	-------------------------------	---------------------

### 3.2.7. Küçükbaş Hayvancılık Çalıştayı

Ajans, küçükbaş hayvancılık sektörü ile ilgili Hakkari İli'nde sektör temsilcilerinin katılım sağlayacağı bir çalıştay düzenleyecektir. Bu çalıştay ile Ajans, 2011-2013 Bölge Planı 'Strateji 1.1.1 Hayvansal üretimde verim ve kalitenin artırılması' kapsamında, Bölge'nin küçükbaş hayvancılık ile ilgili sorunları ve çözüm yollarını bulmayı hedeflemektedir. Çalıştaya ilişkin sonuç raporları kamuoyuyla hem elektronik hem de basılı kopya şeklinde paylaşılacaktır.

**Tablo 10: Küçükbaş Hayvancılık Çalıştayı**

Faaliyet Adı	Sorumlu	Tahmini Maliyet	Süre	Çıktı Göstergeleri
a) Hazırlık Faaliyetleri ve Çalıştayı Gerçekleştirilmesi	GS	20.390 TL	15.01.2012 - 28.02.2012	• 70 Temsilcinin Katılımı
b) Çalıştay Sonuç Raporunun Hazırlanması ve Basımı		6.000 TL	01.03.2012 - 31.03.2012	• Çalıştay Raporu

### 3.2.8. Göç Dinamikleri Araştırması

Bölge'de yaşanan göç olgusu, ciddi sosyo-ekonomik sorunlara neden olmaktadır. Bu bağlamda; Bölge'deki göçlerin tespiti konusundaki stratejileri oluşturacak, stok verileri sağlayacak ve geleceğe ilişkin projeksiyonlar oluşturabilecek bir saha çalışması planlanmaktadır. Bölge Planı'nda yer alan 3.2.2 Kentlilik bilincinin artırılması stratejisi uyarınca yürütülecek olan göç dinamikleri saha çalışması sonucunda oluşturulacak araştırma raporu kamuoyuyla hem elektronik hem de basılı kopya şeklinde paylaşılacaktır.

**Tablo 11: Göç Dinamikleri Araştırması**

Faaliyet Adı	Sorumlu	Tahmini Maliyet	Süre	Çıktı Göstergeleri
--------------	---------	-----------------	------	--------------------

a) Araştırma Kapsamının Belirlenmesi ve İhalenin Gerçekleştirilmesi	PPKB	2.000 TL	21.03.2012 - 30.04.2012	-
b) Araştırmanın Gerçekleştirilmesi		120.000 TL	01.05.2012 - 31.10.2012	<ul style="list-style-type: none"> <li>• 7.500 Kişiyeye Yönelik Anket</li> <li>• Araştırma Raporu</li> </ul>

### 3.2.9. Madde Bağımlılığı Araştırması

Bölge’de uyuşturucu madde kaçakçılığı ve kullanımı hareketli ve değişken bir yapıdadır. Bu çerçevede; madde kullanıcılarının tedavisi, rehabilitasyonu ve sosyal hayata geri kazanımlarında bilimsel metotlar takip edilmesi zorunluluğu gün geçtikçe daha fazla önem kazanmaktadır. 2014 – 2020 Bölge Planı çalışmalarına dayanak oluşturacak olan bu çalışma, uyuşturucu sorununun her yönüyle anlaşılmasında büyük önem taşımaktadır. Ajans tarafından yapılacak bu çalışma; uyuşturucu kullanma sebeplerini, uyuşturucuya erişim kanallarını ve yeni tedavi modellerini belirlemeye, uyuşturucu kullanım şekillerini tespit etmeye, madde kullanımındaki döngü ve değişimleri takip ederek daha etkili politikalar geliştirmeye katkıda bulunacaktır. Bu araştırmanın sağlayacağı veriler, uyuşturucu sorununun kapsamı ve ölçeği hakkında da yeni eğilimleri görmemizi sağlayacaktır. Madde bağımlılığı ile ilgili yapılacak saha çalışması sonucunda oluşturulacak araştırma raporu kamuoyuyla hem elektronik hem de basılı kopya şeklinde paylaşılacaktır.

**Tablo 12: Madde Bağımlılığı Araştırması**

Faaliyet Adı	Sorumlu	Tahmini Maliyet	Süre	Çıktı Göstergeleri
a) Araştırma Kapsamının Belirlenmesi ve İhalenin Gerçekleştirilmesi	PPKB	5.000 TL	20.04.2012 - 31.05.2012	-
b) Araştırmanın Gerçekleştirilmesi		120.000 TL	01.06.2012 - 21.12.2012	<ul style="list-style-type: none"> <li>• 500 Madde Bağımlısına Yönelik Anket</li> <li>• 50 Madde Bağımlısı ile Derinlemesine Mülakaat</li> <li>• Araştırma Raporu</li> </ul>

### 3.2.10. İntihar Vakaları Araştırması

Son yıllarda ülke genelinde olduğu gibi TRB2 Bölgesi'nde de önemli ölçüde artış gösteren intihar vakalarının mevcut durumunu ortaya koyarak bir araştırma çalışması yapılacaktır. 2014 – 2020 Bölge Planı çalışmalarına dayanak oluşturacak olan çalışma gerçekleştirilirken anketlerin uygulanması ve teknik uzmanlık desteği gibi hususlarda hizmet alımı gerçekleştirilecektir.

**Tablo 13: İntihar Vakaları Araştırması**

Faaliyet Adı	Sorumlu	Tahmini Maliyet	Süre	Çıktı Göstergeleri
c) Araştırma Kapsamının Belirlenmesi ve İhalenin Gerçekleştirilmesi	PPKB	5.000 TL	01.08.2012 - 31.12.2012	• 500 Anket, Mülakat ve Odak Grup Görüşmesi • Araştırma Raporu
d) Araştırmanın Gerçekleştirilmesi		105.000 TL		

### 3.2.11. Sosyal Girişimcilik Çalışma Grubu Katılımı

Ajansımız, Kalkınma Bakanlığı tarafından koordine edilen sosyal girişimcilik çalışma grubuna katılım sağlayan sekiz ajanstan biridir. Bu çerçevede, söz konusu grup tarafından yaklaşık 1,5 ayda bir gerçekleştirilen toplantılara katılımın yanısıra grup tarafından uygun görülen yurt içi ya da yurt dışında düzenlenen ilgili eğitim programlarına katılım sağlanacaktır.

**Tablo 14: Sosyal Girişimcilik Çalışma Grubu**

Faaliyet Adı	Sorumlu	Tahmini Maliyet	Süre	Çıktı Göstergeleri
a) Çalışma Grubu Toplantılarına Katılım	PPKB	4.800 TL	01.01.2012 - 31.12.2012	• 3 Eğitim Programına Katılım



b) Eğitim Programlarına Katılım	9.040 TL	01.01.2012 - 31.12.2012	• 6 Toplantı
---------------------------------	----------	-------------------------------	--------------

### 3.2.12. Van Depremi Sosyolojik ve Psikolojik Durum Tespit Raporunun Hazırlanması

Aile ve Sosyal Politikalar Bakanlığı koordinatörlüğünde Sağlık Bakanlığı, Milli Eğitim Bakanlığı, Kültür ve Turizm Bakanlığı, Gençlik ve Spor Bakanlığı, Diyanet İşleri Başkanlığı ve Kızılay tarafından Van ve civarında meydana gelen deprem sonrasında, başta çocuk ve kadınlar olmak üzere vatandaşların psiko-sosyal yönden desteklenerek, sorunlarla baş etme kapasitesinin yükseltilmesini sağlamak üzere bir eylem planı çalışması başlatılmıştır. Söz konusu çalışmaya Ajansımız da dahil olacak ve çalışma kapsamında ihtiyaç duyulan anketlerin uygulanması, verilerin işlenmesi ve raporlanması aşamasında katılım sağlayacaktır.

**Tablo 15: Van Depremi Sosyolojik ve Psikolojik Durum Tespit Raporunun Hazırlanması**

Faaliyet Adı	Sorumlu	Tahmini Maliyet	Süre	Çıktı Göstergeleri
a) Anketlerin Uygulanması	PPKB	20.000 TL	01.01.2012 - 31.01.2012	• 1.500 Anket Uygulaması
b) Verilerin İşlenmesi		2.500 TL	01.02.2012 - 15.02.2012	-
c) Verilerin Yorumlanması ve Raporlanması		2.500 TL	16.02.2012 - 15.03.2012	• Anket Raporu

### 3.3. PROJE VE FAALİYET DESTEKLEME

#### 3.3.1. Doğrudan Finansman Desteği Öncelikleri ve Faaliyetleri

2012 yılı içerisinde bir yandan 2011 yılında ilan edilmesi planlanan ancak deprem nedeniyle gerçekleştirilemeyen mali destek programlarına ilişkin faaliyetler yürütülürken diğer yandan 2013 bütçesi kapsamında finanse edilecek olan mali destek programlarına ilişkin proje teklif çağrısı süreci başlatılacaktır. Deprem sonrası 2011 – 2013 Bölge Planı stratejisine temel teşkil eden sosyo-ekonomik durumun

önemli bir değişiklik göstermesi ve ivedi bir şekilde yeni bir analiz çalışması yapılması gerekliliğinin ortaya çıkması nedeniyle 2013 yılı bütçesi kapsamında finanse edilecek olan mali destek programlarının kapsamı ve teknik detayları Çalışma Programı'nın hazırlandığı an itibariyle belirlenmemiştir. İlgili çalışmalar yılın ilk günlerinde hızlıca tamamlanarak Kalkınma Bakanlığı'na gerekli onayları almak üzere sunulacaktır. Ayrıca yıl içerisinde proje başvurularının mevzuat uyarınca ön başvurusunun Ajans web adresi üzerinden gerçekleştirilmesini mümkün kılmak ve değerlendirme sürecinin daha etkin yönetilmesini temin etmek üzere gerekli yazılımlar satın alınacaktır.

2011 yılı bütçesi kapsamında yer alan ancak uygulanamayan mali destek programları ve bütçeleri aşağıda yer alan tabloda verilmektedir.

**Tablo 16: Mali Destek Programları**

Mali Destek Programı	Toplam Mali Destek Ödemeleri İçindeki Payı	Tahmini Mali Destek Miktarı (TL)
Hakkari İli'nde Sebze ve meyveciliğin geliştirilmesi	% 23	4.000.000 TL
Yenilenebilir Enerji Kullanımının Özendirilmesi	% 28	5.000.000 TL
Girişimciliğin Yaygınlaştırılması	% 49	8.670.000 TL

**Tablo 17: 2011 ve 2012 Mali Destek Programları İdari Faaliyetleri**

Faaliyet Adı	Sorumlu	Tahmini Maliyet	2011 PTÇ	2012 PTÇ	Çıktı Göstergeleri
a) Başvuru Rehberlerinin Tamamlanması ve Basımı	PYB	31.125 TL	01.03.2012 - 27.04.2012	02.07.2012 - 31.08.2012	• 5.500 Başvuru Rehberi • 5.500 dosya • 5.500 CD
b) Proje Teklif Çağrılarının İlanı ve Duyurulması		36.650 TL	02.05.2012 - 09.05.2012	03.09.2012 - 10.09.2012	
c) Proje Teklif Çağruları ile İlgili Bilgilendirme Faaliyetleri		8.830 TL	09.05.2012 - 16.05.2012	10.09.2012 - 17.09.2012	• 5.000 Kişinin Bilgilendirilmesi

d) Eğitimlerin Gerçekleştirilmesi	12.900 TL	16.05.2012 - 23.05.2012	17.09.2012 - 24.09.2012	• 800 Kişinin Eğitimi
e) Teknik Yardım Masalarının Oluşturulması	3.900 TL	02.07.2012 - 06.07.2012	05.11.2012 - 12.11.2012	• 400 Kişiyeye Teknik Destek Verilmesi
f) Bağımsız Değerlendiricilerin Seçimi ve Görevlendirilmesi	478.500 TL	02.07.2012 - 06.07.2012	05.11.2012 - 12.11.2012	• 150 Bağımsız Değerlendiricinin Görevlendirilmesi
g) Değerlendirme Komitelerinin Oluşturulması ve Görevlendirilmesi	128.750 TL	23.07.2012 - 30.07.2012	26.11.2012 - 30.11.2012	• 35 Üyenin Görevlendirilmesi
h) Proje Tekliflerinin Seçimi	16.250 TL	30.07.2012 - 13.08.2012	03.12.2012 - 31.12.2012	• 200 Projenin Desteklenmesi
i) Seçilen Projelerin İlanı ve Sözleşmelerin İmzalanması	4.000 TL	13.08.2012 - 12.10.2012	-	-
j) On-line Proje başvuru ve değerlendirme programının satın alınması	25.000 TL	-	13.08.2012 - 12.10.2012	-

### 3.3.2. Doğrudan Faaliyet Desteği Öncelikleri ve Faaliyetleri

2012 yılında proje ve faaliyet destekleme yönetmeliğinin 27. maddesine göre Ajans, Bölge'nin kalkınması ve rekabet gücü açısından önemli fırsatlardan yararlanmasına, bölge ekonomisine yönelik tehdit ve risklerin önlenmesinde acil tedbirlerin alınmasına ve kritik öneme sahip araştırma ve planlama çalışmaları, Bölge'nin yenilikçilik ve girişimcilik kapasitesini geliştirmeye yönelik iş geliştirme merkezleri, teknoloji geliştirme merkezleri, teknoparklar gibi kuruluşların ve bunların tesislerinin kurulması amacıyla yapılacak fizibilite benzeri ön çalışmalar gibi Bölge için önemli olabilecek stratejik eylemlerin başlatılmasına ve gerçekleştirilmesine ve büyük hacimli yatırım kararlarına kısa vadede etki edilmesi ve yönlendirilmesine katkı sağlayacak olan faaliyetlere destek verecektir. Bu çerçevede, Bölge'de yer alan yerel yönetimler,

üniversiteler, diğer kamu kurum ve kuruluşları, kamu kurumu niteliğinde meslek kuruluşları, sivil toplum kuruluşları, birlikler ve kooperatiflere destek sağlanacaktır.

**Tablo 18: Doğrudan Faaliyet Desteği**

Faaliyet Adı	Sorumlu	Tahmini Maliyet	Süre	Çıktı Göstergeleri
Doğrudan Faaliyet Desteği İdari Faaliyetleri	PYB	14.580 TL	01.01.2012 - 31.12.2012	20 Faaliyet Desteği

### 3.3.3. Teknik Destek Öncelikleri ve Faaliyetleri

2012 yılında Bölge'deki kamu kurum ve kuruluşları, yerel yönetimler ve sivil toplum kuruluşlarının bölgesel kalkınma açısından önem arz eden, ancak kurumsal kapasite eksikliği nedeniyle hazırlık ve uygulama aşamalarında sıkıntı ile karşılaşılan çalışmalarına Ajans personeli veya hizmet alımı yoluyla teknik destek sağlanacaktır. Söz konusu teknik destek faaliyetlerinin yaklaşık yarısının Ajans bünyesinde bulunmayan uzmanlık alanlarında dışarıdan hizmet alım yolu ile temin edilerek gerçekleştirileceği öngörülmektedir. Sağlanacak destek eğitim verme, program ve proje hazırlanmasına katkı sağlanması, danışmanlık sağlanması, lobi faaliyetleri ve uluslararası ilişkiler kurma şeklinde olacaktır.

**Tablo 19: Teknik Destek Faaliyetleri**

Faaliyet Adı	Sorumlu	Tahmini Maliyet	Süre	Çıktı Göstergeleri
a) Başvuru Rehberinin Hazırlanması ve Desteğin İlanı	PYB	7.600 TL	01.01.2012 - 31.12.2012	-
b) Bilgilendirme Toplantısı, Tekliflerin Alınması ve Değerlendirilmesi		4.990 TL	01.01.2012 - 31.12.2012	-
c) Desteğin Verilmesi		600.000 TL	01.01.2012 - 31.12.2012	• 60 Kurum/kuruluşa Destek Verilmesi
d) Desteğin Takibi		1.125 TL	01.01.2012 - 31.12.2012	-

### 3.4. YATIRIM DESTEK VE TANITIM FAALİYETLERİ

#### 3.4.1. Yenilenebilir Enerji Sempozyumu

Strateji 2.1.2’de belirtildiği üzere Bölge’de yeni yatırımların gerçekleştirilmesi için gerekli özendirme faaliyetlerinin gerçekleştirilmesi gerekmektedir. Bölge illeri yenilenebilir enerji kaynakları açısından başta güneş enerjisi olmak üzere, hidroelektrik enerji ve jeotermal kaynak potansiyeli açısından zengin bir potansiyele sahiptir. 2011 yılında düzenlenen “Van 1. Güneş Enerjisi Sempozyumu”nun devamı yerine daha kapsamlı nitelikte “Yenilenebilir Enerji Sempozyumu” gerçekleştirilecektir.

**Tablo 20: Yenilenebilir Enerji Sempozyumu**

Faaliyet Adı	Sorumlu	Tahmini Maliyet	Süre	Çıktı Göstergeleri
a) Sempozyum Organizasyonu	GS	81.960 TL	01.05.2012 - 30.06.2012	-
b) Sempozyumun Gerçekleştirilmesi		12.500 TL	01.07.2012 - 10.07.2012	• 100 Uzman ve Kurum Temsilcisi Katılımı • 1.000 Adet Sempozyum Kitabı Basımı

#### 3.4.2. Bölge’nin Yatırım Potansiyeline Yönelik Tanıtım Faaliyetleri

Bölge Planı’nda belirtilen 2.1.3 Yurtdışı pazarlama olanaklarının geliştirilmesi stratejisi uyarınca Bölge illerinin yatırım potansiyelini tanıtıcı yazılı ve görsel materyaller (saha fotoğraflama çalışması, tanıtım filmi, kitapçık, broşür vb.) hazırlanacak, ticaret partneri ve potansiyel ticaret partneri ülkelerde pazar araştırma analizleri yapılacak, ticari eşleştirme faaliyetleri bölge ticaret ve sanayi odaları ve diğer ilgili kurum ve kuruluşlar ile işbirliği halinde yürütülecektir. Bunun yanı sıra Bölge’nin turizm olanaklarının yurt içi ve dışında bilinirliğini artırmak üzere “Doğu Akdeniz Uluslararası Turizm ve Seyahat Fuarı”na il kültür ve turizm müdürlükleri ile işbirliği halinde katılım sağlanacaktır.

**Tablo 21: Bölge’nin Yatırım Potansiyeline Yönelik Tanıtım Faaliyetleri**

Alt Faaliyetler	Sorumlu	Tahmini Maliyet	Süre
a) Yatırım Tanıtım Materyallerinin Hazırlanması	GS	70.000 TL	01.02.2012 - 31.03.2012
b) Kazakistan, Azerbaycan ve Komşu Ülkelere Çalışma Ziyaretleri		79.200 TL	0.04.2012 - 31.05.2012
c) İranlı İşadamları Heyeti ile Eşleştirme Faaliyetinin Yapılması		68.400 TL	01.07.2012 - 15.07.2012
d) EMITT Fuarına Bölgesel Katılım		247.250 TL	01.09.2012 - 31.12.2012

### 3.4.3. Kongre ve Fuarlara Katılım, Tesis ve Yatırım Bölgeleri Ziyareti

Bölge'nin öne çıkan sektörlerine yönelik stratejilerin, politikaların, eğilimlerin ve teknolojik gelişimin yakından takip edilmesi ve bilgi sahibi olunması, Yatırım Destek Ofislerinin Bölge'de aktif bir şekilde çalışmasına önemli katkılar sağlayacaktır. Bu doğrultuda, Ortadoğu Tarım ve Hayvancılık ile Süt Endüstrisi Fuarı, R-energy İstanbul 2012 Fuarı ve Yenilenebilir Enerji Fuarı'na katılım sağlanacaktır.

Ayrıca Bölge'de öne çıkan tesis ve yatırım bölgeleri ziyaret edilecektir. Bu ziyaretler ile Bölge Planı'nda, amaç 2'de belirlenen tarım dışı potansiyel sektörlerin harekete geçirilmesi hedefi çerçevesinde belirlenen yenilenebilir enerji, tarım ve hayvancılık ve emek yoğun sektörler ile ilgili öncelikleri gerçekleştirmek amacıyla Strateji 1.5.2 Yöresel ürünlerin pazarlanabilirliğinin artırılması , Strateji 2.1.2 İmalat sanayinde yeni yatırımlar yapılmasının özendirilmesi, Strateji 2.2.1 Madencilik sektöründe rekabet edebilirliğin artırılması ve Strateji 2.3.1 Bölge'nin turizm değerlerinin tanıtılması stratejilerine uygun olarak çalışma ziyaretleri gerçekleştirilecektir. Enerji ve Madencilik sektörü için Diyarbakır, Ankara, İstanbul, Elazığ, Nevşehir ve Denizli illerine, İmalat Sanayi sektörü için Balıkesir, Konya, İstanbul, İzmir ve Ankara illerine, Turizm sektörü için Balıkesir, Muğla, İzmir, Mardin, Şanlıurfa, Trabzon ve Kayseri

illerine, Tarım ve hayvancılık sektörü için Balıkesir, Şanlıurfa, Kars ve Adana illeri gibi yatırım bölgelerine çalışma ziyaretleri gerçekleştirilecektir.

**Tablo 22: Kongre ve Fuarlara Katılım, Tesis ve Yatırım Bölgeleri Ziyareti**

Alt Faaliyetler	Sorumlu	Tahmini Maliyet	Süre
a) Kongre ve Fuarlara Katılım	GS	7.120 TL	04.03.2012 – 06.10.2012
b) Tesis ve Yatırım Bölgeleri Ziyareti		44.600 TL	01.01.2012 – 31.12.2012

#### **3.4.4. Türkiye Yatırım Destek ve Tanıtım Ajansı ve Diğer İlgili Kurum ve Kuruluşlara Çalışma Ziyaretleri**

Ülkemize yatırım yapmayı düşünen yabancı yatırımcıların ilk temas noktası Türkiye Yatırım Destek ve Tanıtım Ajansı (TYDTA)'dır. TYDTA yaptığı çalışmalar neticesinde önemli bilgi ve deneyimler kazanmış olup, bu bilgi ve deneyimlerin Ajans uzmanlarına aktarımının sağlanması önem arz etmektedir. Bu doğrultuda, Bölge Planı'nda belirtilen 2.1.3 Yurtdışı pazarlama olanaklarının geliştirilmesi stratejisi uyarınca TYDTA'nın Ankara ve İstanbul ofislerine çalışma ziyaretleri gerçekleştirilecektir. Bu ziyaretler neticesinde Ajans uzmanlarının kapasitesinin artırılmasının yanı sıra, yabancı yatırımların çekilmesinde uygulanacak yöntem ve stratejiler, yabancı yatırımların ülkeye yönlendirilmesinde görülen eğilimler, daha iyi yatırımcı çekebilme ve yurtdışı pazarlama olanaklarını geliştirebilmek üzere kurumsal anlamda yapılması gereken çalışmalar konusunda TYDTA ile eşgüdümlü çalışmalar yapılacaktır. Bölge planında belirtilen öncelikli sektörlerin tanıtılması ve yatırımcı çekilmesi anlamında TYDTA ile işbirliği ve tecrübe paylaşımı hedef ve stratejilerimiz açısından yararlı olacaktır.

**Tablo 23: Türkiye Yatırım Destek ve Tanıtım Ajansına çalışma ziyareti**

<b>Faaliyet Adı</b>	<b>Sorumlu</b>	<b>Tahmini Maliyet</b>	<b>Süre</b>
Türkiye Yatırım Destek ve Tanıtım Çalışma Ziyaretleri	GS	8.900 TL	01.01.2012 - 31.12.2012

### **3.5. İZLEME VE DEĞERLENDİRME FAALİYETLERİ**

Proje izleme değerlendirme çalışmaları kapsamında; 2010 KOBİ Mali Destek Programı ve Model Büyükbaş Hayvancılık İşletmelerinin Yaygınlaştırılması mali destek programlarının düzenli izleme ziyaretleri gerçekleştirilecektir.

2011 yılında teklif çağrılarını kapsayan “Hakkari’de Meyve ve Sebze Geliştirilmesi”, “Girişimciliğin Yaygınlaştırılması” ve “Yenilenebilir Enerji Kullanımının Özendirilmesi” Mali Destek Programlarının destek sözleşmelerinin imzalanmasını müteakip izleme ve değerlendirme çalışmaları başlayacaktır.

Ayrıca; 2011 yılı için öngörülen Teknik Destek Faaliyetleri ile Doğrudan Faaliyet Destekleri kapsamında da gerekli izleme ve değerlendirme faaliyetleri gerçekleştirilecek olup; ilgili bölümlerde değerlendirilecektir.

2010 KOBİ Mali Destek Programı ve Model Büyükbaş Hayvancılık İşletmelerinin Yaygınlaştırılması Mali Destek Programı uygulama sürecinin sonunda uygulamayı başarıyla tamamlayan yararlanıcıların bilgilerinin ve projelerin somut çıktılarının yer alacağı yazılı ve görsel materyaller hazırlanacaktır.

Tüm projelerin tamamlanmasını müteakip 2010 Mali Destek Programlarının nihai sonuçlarının kamuoyuyla paylaşılacağı bir bilgilendirme toplantısı düzenlenecek; bu toplantıda program raporu mahiyetinde hazırlanacak kitapçık da dağıtılacaktır.

İzleme ve değerlendirme Birimi insan kaynakları kapasitesini artırmaya yönelik “etki ve değerlendirme” konusunda yurtdışında bulunan bir kalkınma ajansına çalışma ziyareti gerçekleştirilecektir.



### 3.5.1. Doğrudan Finansman Desteği İzleme ve Ödeme Faaliyetleri

#### 3.5.1.1. 2009 KOBİ Mali Destek Programı İzleme ve Değerlendirme Faaliyetleri

Proje uygulama süresi tamamlanmış 2009 KOBİ Mali Destek Programı kapsamında yürütülen ve başarıyla tamamlanan olan 65 projeye destek sözleşmeleri gereği ekipman ve evrak kontrolü yapmak için anlık izleme ziyaretleri gerçekleştirilecektir.

**Tablo 24: 2009 KOBİ Mali Destek Programı İzleme ve Değerlendirme Faaliyetleri**

Faaliyet Adı	Sorumlu	Tahmini Maliyet	Süre
Proje İzleme ve Değerlendirme Faaliyetleri	İDB	5.650 TL	01.01.2012 - 31.12.2012

#### 3.5.1.2. 2010 Mali Destek Programlarının İzleme ve Değerlendirilme Faaliyetleri

2010 mali destek programları kapsamında düzenli/anlık izleme ziyaretleri ve fiziksel kontrol ziyaretlerinin(ekipman alımı/yapım işi/canlı hayvan alımı) gerçekleştirilmesi için toplamda 328 adet izleme ziyareti planlanmaktadır.

**Tablo 25: 2010 Mali Destek Programları İzleme ve Değerlendirme Faaliyetleri**

Faaliyet Adı	Sorumlu	Tahmini Maliyet	Süre
Proje İzleme ve Değerlendirme Faaliyetleri	İDB	30.290 TL	01.01.2012 - 31.12.2012

#### 3.5.1.3. 2011 Mali Destek Programlarının İzleme ve Değerlendirme Faaliyetleri

2011 yılı bütçesi kapsamında yer alan “Hakkari’de Meyve Ve Sebzeçiliğin Geliştirilmesi”, “Girişimciliğin Yaygınlaştırılması” ve “Yenilenebilir Enerji Kullanımının Özendirilmesi” mali destek programlarının destek sözleşmelerinin imzalanmasını müteakip izleme ve değerlendirme çalışmaları başlayacaktır.

Bu kapsamda 2011 mali destek programlarının sözleşmelerin imzalanması, proje uygulama ve satın alma eğitimleri, ara ve nihai rapor hazırlama eğitimleri ve birinci izleme ziyaretleri ile ihale açılış oturumlarına katılım gerçekleştirilecektir.

Sözleşmelerin imzalanmasını müteakip, yararlanıcılar, ilgili kurum ve kuruluşlar ve basın katılacağı bir toplantıda mali destek almaya hak kazanan projeler kamuoyuna

ilan edilecektir. Söz konusu toplantıda yararlanıcılara mali destek sözleşmesinin getirdiği yükümlülükler, proje uygulamalarında uyulacak kurallar ve İzleme Değerlendirme Biriminin gerçekleştireceği faaliyetler açıklanacak; yararlanıcılara İzleme Değerlendirme Birimi tarafından verilecek uygulama eğitimlerinin içeriği ve takvimi hakkında ayrıntılı bilgiler verilecektir.

Projelerin ilgili mevzuat ve sözleşmeler doğrultusunda uygulanabilmelerini sağlamak amacıyla proje uygulama eğitimleri tertip edilecektir. Söz konusu eğitimler yararlanıcılara proje uygulamaları ve izlenmesine yönelik sorumlulukları, satın alma kuralları ve Bilgi Sistemi kullanımı hakkında detaylı ve açıklayıcı bilgilerin verilmesini ve uygulamada başarıyı artırmayı hedeflemektedir.

**Tablo 26: 2011 Mali Destek Programları İzleme ve Değerlendirme Faaliyetleri**

<b>Faaliyet Adı</b>	<b>Sorumlu</b>	<b>Tahmini Maliyet</b>	<b>Süre</b>
a) 2011 Teklif Çağruları Proje İzlemelerine Yönelik Hazırlık Faaliyetleri ve Eğitimler	İDB	10.000 TL	01.11.2012 - 30.11.2012
b) Proje İzleme ve Değerlendirme Faaliyetleri		24.000 TL	01.12.2012 - 31.12.2012

#### **3.5.1.4. Proje ve Faaliyet Desteği Ödeme Faaliyetleri**

Yıl içerisinde 2010 ve 2011 yılında uygulamaya dahil edilen mali destek programları, doğrudan faaliyet desteği ve teknik destek uygulamalarına ilişkin ödemeler Proje ve faaliyet Destekleme Yönetmeliği'nin ilgili hükümleri uyarınca gerçekleştirilecektir.

2010 yılında uygulanan 'Model Büyükbaş Hayvancılık İşletmelerinin Yaygınlaştırılması' mali destek programı ödemesi için tahsis edilen tutar 6.062.659,48 TL; KOBİ mali destek programı ödemesi için tahsis edilen tutar 7.290.336,11 TL'dir. Bu kapsamda, her iki mali destek programı çerçevesinde finanse edilen projelerin hibe tutarlarının tamamının yıl içerisinde ödenerek projelerin tamamlanacağı öngörülmektedir.

**Tablo 27: Proje Ödeme Faaliyetleri**

Faaliyet Adı	Sorumlu	Tahmini Maliyet	Süre
a) 2010 Yılında Uygulanan KOBİ Mali Destek Programına İlişkin Ödemelerin Gerçekleştirilmesi	İDB	7.290.336,11 TL	01.01.2012 - 31.12.2012
b) 2010 Yılında uygulanan Model Büyükbaş Hayvancılık İşletmelerinin Yaygınlaştırılması Programına İlişkin Ödemelerin Gerçekleştirilmesi		6.062.659,48 TL	01.01.2012 - 31.12.2012
c) 2011 Proje Teklif Çağrılarına İlişkin Ödemelerin Gerçekleştirilmesi		17.670.000 TL	01.11.2012 - 31.12.2012
d) 2011 Doğrudan Faaliyet Desteği Ödemelerinin Gerçekleştirilmesi		608.085 TL	01.01.2012 - 30.04.2012

### 3.5.2. Doğrudan Faaliyet Desteği İzleme ve Ödeme Faaliyetleri

Proje ve faaliyet destekleme yönetmeliği uyarınca desteklenen faaliyetlerin izlenmesi ve ödemelerin yapılmasına yönelik çalışmalar gerçekleştirilecektir.

**Tablo 28: Doğrudan Faaliyet Desteği İzleme Faaliyetleri**

Faaliyet Adı	Sorumlu	Tahmini Maliyet	Süre
a) Desteğin Verilmesi	İDB	1.480.000 TL	01.03.2012 - 31.12.2012
b) İzleme ve Değerlendirme Faaliyeti		5.880 TL	01.03.2012 - 31.12.2012

### 3.5.3 Etki Değerlendirme Analizi Hazırlıkları

Ajansın uygulamaya ilk dahil ettiği mali destek programı 2009 yılı içerisinde proje tekliflerini kabule başlamış olup projelerin uygulaması 2011 yılı Mayıs ayında tamamlanmıştır. Bu doğrultuda, söz konusu programın beklenen sonuç ve etkilerinin gözlemlenmesi 2013 yılı itibariyle mümkün hale geleceği düşünülmektedir. Bu süre içerisinde Ajans personelinin etki değerlendirmesi yapabilecek niteliğe kavuşabilmesi ve iyi uygulama örneklerinden elde edilen tecrübeleri gözlemleyebilmesi adına

Avrupa’da yer alan başarılı bir Ajansa izleme ve değerlendirme birimi uzmanları tarafından çalışma ziyareti gerçekleştirilecektir.

**Tablo 29: İyi Uygulama Örneği Ziyareti**

Faaliyet Adı	Sorumlu	Tahmini Maliyet	Süre
İyi Uygulama Örneklerini Ziyaret	İDB	22.200 TL	01.09.2012 - 31.12.2012

#### 3.5.4. Cazibe Merkezleri Destekleme Programı

Cazibe Merkezleri Destekleme Programı kapsamında tahsis edilen 43.750.000 TL tutarındaki bütçenin 23.750.000 TL'lik kısmı 2011 yılı bütçesinde, 20.000.000 TL'lik kısmı ise 2012 yılı bütçesinde şartlı bağış olarak bütçelendirilmiştir. 2011 yılında Urartu Müzesi Projesi, Abalı Kayak Tesisi Projesi ve Van Gölü İnci Tur Gemi Alımı Projeleri belirlenmiş olup Kalkınma Bakanlığı tarafından onaylanarak uygulamaya konmuştur. 2012 yılı için önerilen projeler ise; Tekstilkent Projesi, Tuşpa Fuar ve Kongre Merkezi Projesi ile Muradiye Şelalesi Çevre Düzenleme Projesi’dir.

**Tablo 30: Cazibe Merkezleri Destekleme Programı**

Faaliyet Adı	Sorumlu	Tahmini Maliyet	Süre
a) 2011 Yılı Bütçesinden Devreden Desteklerin Verilmesi	İDB	23.750.000 TL	01.01.2012 - 31.12.2012
b) 2012 Bütçesi Desteklerinin Verilmesi		20.000.000 TL	01.01.2012 - 31.12.2012

## 4. GELECEK İKİ YIL İÇİN ÖNGÖRÜLER

Yaşanan depremler nedeniyle öngörülerin tekrar gözden geçirilme ihtiyacı ortaya çıkmış olup söz konusu gözden geçirme “Depremin Sosyo-Ekonomik Etkileri Araştırması” tamamlandıktan sonra gerçekleştirilerek görüş ve onay için Kalkınma Bakanlığı’na ivedilikle sunulacaktır.

## **5. EKLER**

EK 1: zet Faaliyet Tablosu

EK 2: Faaliyet Takvimi

EK 3: Büte Kalemlerinin Faaliyet Bazında Dağılımı