



7

TURİZM





4 1. TURİZM SEKTÖRÜNÜN EKONOMİK VERİLERİ

9 2. 2. TRB2 BÖLGESİ TURİZMİNİN ULUSAL TURİZM PAZARINDAKİ YERİ

10 2.1. Konaklama Tesisleri Ziyaretçi Sayıları

12 3. TRB2 BÖLGESİ TURİZM VERİLERİ

12 3.1. TRB2 Bölgesi Ziyaretçi Sayıları

14 3.2. TRB2 Bölgesi Hedef Pazarı

15 3.3. TRB2 Bölgesi Kültür Varlıkları

16 3.4. İllere Göre Konaklama Kapasiteleri

17 4. TRB2 BÖLGESİ FESTİVAL, ŞENLİK VE FUARLAR

17 4.1. Bitlis İli Organizasyonları

18 4.2. Van İli Organizasyonları

19 4.3. Muş İli Organizasyonları

20 4.4. Hakkari İli Organizasyonları

20 5. TRB2 BÖLGESİ TURİZM ÇEŞİTLERİ

22 5.1. Kış Turizmi

24 5.2. İnanç Turizmi

28 5.3. Kültür, Tarih ve Arkeoloji Turizmi

31 5.4. Doğa Merkezli Turizm Çeşitleri

35 5.5. Su Merkezli Turizm Çeşitleri

38 5.6. Gastronomi Turizmi

40 5.7. Kongre, Fuar ve Incentive (Çalışma Toplantıları) Turizmleri

6 Tablo 1 : 2012-2014 Yılı OECD1 Ülkeleri Turizm Sektör Verileri

8 Tablo 2 : 2012-2014 Yılları arasında OECD Ülkeleri, AB Ortalaması Turizm Sektörü İstihdam Oranları

9 Tablo 3 : Yıllar İtibarıyla Turizm Sektörü Yatırım ve Gelir Miktarları (milyar \$)

11 Tablo 4 : 2012 Yılı Seçilmiş İBBS6 (NUTS) Konaklama Faaliyetlerine göre Bazı Temel Göstergeler

12 Tablo 5 : 2013 Yılı Seçilmiş İBBS (NUTS) Turizm Verileri Belediye Belgeli Konaklama Tesisleri

13 Tablo 6 : 2013 Yılı Seçilmiş İBBS (NUTS) Turizm Verileri Turizm İşletme Belgeli Konaklama Tesisleri

17 Tablo 7 : TRB2 Bölgesi Kültür Varlıkları

18 Tablo 8 : TRB2 Bölgesi Konaklama Tesislerinin İllere göre Dağılımı

10 Şekil 1 : Yıllar İtibarıyla Türkiye Turizm Sektörüne Ekonomik Bakış

14 Şekil 2 : Yıllar İtibarıyla Bitlis İline Gelen Yerli ve Yabancı Turist Sayıları

15 Şekil 3 : Yıllar İtibarıyla Hakkari İline Gelen Yerli ve Yabancı Turist Sayıları

15 Şekil 4 : Yıllar İtibarıyla Muş İline Gelen Yerli ve Yabancı Turist Sayıları

16 Şekil 5 : Yıllar İtibarıyla Van İline Gelen Yerli ve Yabancı Turist Sayıları



HAZIRLAYANLAR

Harun ÖRNEK, PPKB Uzmanı

Plan Koordinatörü: M. Emin ÇAKAY, PPKB Birim Başkanı

1. TURİZM SEKTÖRÜN EKONOMİK VERİLERİ

Turizm, yerel ve ulusal ekonomilere doğrudan girdi sağlaması, istihdam yaratması, yatırımların artırılması, diğer sektörler üzerindeki pozitif çarpan etkisi ve ülke ekonomilerinde dış cari açık- ların giderilmesinde etkin rol oynayan ve pazar payı sürekli artan bir sektördür.

Dünya genelinde 2013 yılı itibariyle turizm faaliyetlerinin ekonomik hacmi 2.2 trilyon dolar olarak gerçekleşmiştir. Bu miktar toplam GSYİH'nın %2.9'una tekabül etmektedir. Toplam 266 milyon kişinin istihdam edildiği turizm sektörü, dünyadaki her 11 çalışandan 1'ine çalışma im-kanı sağlamıştır. 2013 yılında global GSYİH'ye olan % 9.5'lik (yaklaşık 7 trilyon dolar) dolaylı ve % 2.9'lık (2.2 trilyon dolar) doğrudan katkısıyla, finansal hizmetler, perakende ve imalat gibi önemli sektörleri geride bırakmıştır. Turizm gelirlerinin global anlamda ekonomik katkısının 2024 yılı itibariyle toplam GSYİH içindeki doğrudan payının % 4.2 artış göstererek 3.4 trilyon dolar olması beklenmektedir. (Travel&Tourism, 2015)

Tablo 1 : 2012-2014 Yılı OECD¹ Ülkeleri Turizm Sektör Verileri

| OECD ülkeleri | GSYİH ² (milyar \$) | | | Turizm Gelirlerinin GSYİH İçindeki Doğrudan* Payı (milyar \$) ³ | | |
|-----------------|--------------------------------|-----------|-----------|--|---------|-------------------|
| | 2012 | 2013 | 2014 | 2012 | 2013 | 2014 ⁴ |
| Avustralya | 1.555.628 | 1.505.924 | 1.482.539 | 40.124 | 39.043 | 40.205 |
| Avusturya | 394.676 | 416.062 | 436.069 | 19.149 | 19.346 | 19.989 |
| Belçika | 483.187 | 508.275 | 527.810 | 10.663 | 11.014 | 11.046 |
| Kanada | 1.821.445 | 1.826.769 | 1.793.797 | 19.171 | 19.401 | 19.991 |
| Şili | 266.300 | 276.971 | 264.095 | 8.312 | 9.024 | 9.619 |
| Çek Cumhuriyeti | 196.446 | 198.450 | 200.008 | 5.462 | 5.636 | 5.731 |
| Danimarka | 315.164 | 330.614 | 347.196 | 6.220 | 6.518 | 6.598 |
| Estonya | 22.673 | 24.888 | 26.363 | 0.747 | 0.789 | 0.811 |
| Finlandiya | 255.918 | 267.412 | 276.275 | 5.484 | 5.588 | 5.787 |
| Fransa | 2.688.210 | 2.807.306 | 2.902.330 | 100.881 | 100.362 | 99.430 |
| Almanya | 3.427.853 | 3.635.959 | 3.820.464 | 58.176 | 58.512 | 58.540 |
| Yunanistan | 248.562 | 241.796 | 246.397 | 14.047 | 14.197 | 13.929 |
| Macaristan | 124.587 | 132.260 | 129.687 | 5.177 | 5.398 | 5.818 |
| İzlanda | 13.584 | 14.617 | 16.197 | 0.853 | 0.983 | 1.068 |
| İrlanda | 222.089 | 232.150 | 245.820 | 4.484 | 4.480 | 4.710 |

Tablo 1 : 2012-2014 Yılı OECD¹ Ülkeleri Turizm Sektör Verileri

| OECD ülkeleri | GSYİH ² (milyar \$) | | | Turizm Gelirlerinin GSYİH İçindeki Doğrudan* Payı (milyar \$) ³ | | |
|-------------------|--------------------------------|------------|------------|--|---------|-------------------|
| | 2012 | 2013 | 2014 | 2012 | 2013 | 2014 ⁴ |
| İsrail | 257.205 | 290.643 | 304.983 | 5.781 | 6.232 | 6.352 |
| İtalya | 2,014.381 | 2,071.955 | 2,129.276 | 83.093 | 81.895 | 81.296 |
| Japonya | 5.937.857 | 4.898.530 | 4.769.804 | 127.866 | 108.631 | 103.129 |
| Güney Kore | 1.222.807 | 1.304.468 | 1.449.494 | 23.587 | 24.721 | 26.404 |
| Lüksemburg | 55.173 | 60.402 | 63.926 | 1.022 | 1.085 | 1.108 |
| Meksika | 1.185.699 | 1.260.915 | 1.295.860 | 69.037 | 74.720 | 79.817 |
| Hollanda | 823.595 | 853.806 | 880.394 | 14.912 | 15.600 | 15.528 |
| Yeni Zelanda | 170.369 | 181.574 | 201.028 | 5.481 | 5.822 | 5.941 |
| Norveç | 500.030 | 512.581 | 511.602 | 13.782 | 14.124 | 14.104 |
| Polonya | 490.689 | 517.705 | 552.230 | 10.266 | 10.939 | 11.750 |
| Portekiz | 212.258 | 220.062 | 228.168 | 11.680 | 11.965 | 11.982 |
| Slovakya | 91.399 | 95.805 | 100.110 | 2.077 | 2.162 | 2.190 |
| Slovenya | 46.288 | 48.005 | 49.927 | 1.649 | 1.608 | 1.621 |
| İspanya | 1.323.214 | 1.358.687 | 1.400.483 | 75.447 | 74.159 | 73.674 |
| İsveç | 523.941 | 558.949 | 559.113 | 13.790 | 14.844 | 15.582 |
| İsviçre | 631.184 | 650.431 | 679.028 | 14.106 | 14.370 | 14.370 |
| Türkiye | 788.605 | 819.990 | 813.316 | 34.347 | 37.393 | 37.174 |
| Birleşmiş Krallık | 2.470.565 | 2.523.216 | 2.847.604 | 86.191 | 90.314 | 91.609 |
| ABD | 16.163.150 | 16.768.050 | 17.416.253 | 432.514 | 450.220 | 472.177 |

¹OECD (Organisation for Economic Co-operation and Development, Ekonomik Kalkınma ve İşbirliği Örgütü)

²International Monetary Fund

³World Travel & Tourism (<http://www.wttc.org/focus/research-for-action/economic-data-search-tool>)

⁴ 2014 yılı verileri tahminidir.

*Turizm Gelirlerinin GSYİH içindeki doğrudan payı; oteller, seyahat acenteleri, havayolları ve diğer ulaşım hizmetleri, restoran ve eğlence merkezleri gelirlerini, dolaylı katkı ise sektöre yapılan kamu ve özel yatırımları ve yapılan satın almaların tedarikçiler üzerindeki ekonomik etkisini içermektedir.

2013 yılında OECD ve Avrupa Birliği ülkelerinin toplam turizm ve seyahat gelirlerinin GSYİH içindeki payları sırasıyla 1.339,4 ve 552,1 milyar dolar iken aynı yıl Türkiye'nin turizm ve seyahat gelirlerinin GSYİH içindeki miktarı 37,4 milyar olarak gerçekleşmiştir. Sektörün GSYİH içindeki doğrudan payları: Global olarak % 2,9, OECD ülkeleri ortalaması % 2,9, Avrupa Birliği ortalaması % 3,3 ve Türkiye için % 4,6 olarak gerçekleşmiştir. 2024'e kadar yıllık yaklaşık % 4 oranında artışın devam edeceği öngörülmektedir. 2024 yılında OECD ve Avrupa Birliği ülkelerinin toplam turizm gelirlerinin GSYİH içindeki paylarının sırasıyla 1.888,8 ve 744,6 dolara ulaşacağı, Türkiye'de ise bu payın 90 milyar dolar civarında olacağı tahmin edilmektedir.

Türkiye, 2013 yılında yaklaşık 35 milyon yabancı turist tarafından ziyaret edilerek 32,3 milyar dolar gelir elde etmiştir. (T.C. Kültür ve Turizm Bakanlığı, 2014) Ortalama turist başına gelirimiz yaklaşık 925 dolar (730 avro) civarında seyretmiştir. GSYİH bakımından Türkiye ile benzerlik göstermekte olan Hollanda'nın 2013 yılındaki turist sayısı 12,7 milyon, geliri ise 12,3 milyar avro olarak gerçekleşmiştir (Gowling, 2015). Hollanda'nın ortalama turist başına geliri 970 avro civarında gerçekleşmiştir.

Tablo 2 : 2012-2014 Yılları arasında OECD Ülkeleri, AB Ortalaması Turizm Sektörü İstihdam Oranları

| Ülkeler | 2012 | 2013 | 2014 | Ülkeler | 2012 | 2013 | 2014 |
|-----------------|------|------|------|-------------------|------|------|------|
| Avustralya | 4,3 | 4,4 | 4,4 | Güney Kore | 2,4 | 2,4 | 2,5 |
| Avusturya | 5,2 | 5,3 | 5,6 | Lüksemburg | 2,4 | 2,5 | 2,6 |
| Belçika | 2,3 | 2,4 | 2,4 | Meksika | 6,3 | 6,4 | 6,5 |
| Kanada | 1,8 | 1,8 | 1,8 | Hollanda | 6,3 | 6,7 | 6,9 |
| Şili | 3 | 3,1 | 3,1 | Yeni Zelanda | 4,7 | 4,7 | 4,7 |
| Çek Cumhuriyeti | 4,9 | 5 | 5,2 | Norveç | 4,1 | 4,1 | 4 |
| Danimarka | 2,9 | 2,9 | 2,9 | Polonya | 2,1 | 2,1 | 2,1 |
| Estonya | 3,4 | 3,5 | 3,6 | Portekiz | 6,8 | 7,1 | 7,4 |
| Finlandiya | 2,2 | 2,3 | 2,4 | Slovakya | 2,3 | 2,4 | 2,4 |
| Fransa | 4,4 | 4,4 | 4,5 | Slovenya | 4 | 4 | 4,2 |
| Almanya | 1,8 | 1,8 | 1,8 | İspanya | 5,1 | 5,1 | 5,3 |
| Yunanistan | 8,1 | 8,8 | 9,1 | İsveç | 3,8 | 3,8 | 3,9 |
| Macaristan | 5,7 | 5,7 | 5,9 | İsviçre | 2,9 | 2,9 | 3 |
| İzlanda | 5,2 | 5,5 | 5,6 | Türkiye | 2,1 | 2,3 | 2,3 |
| İrlanda | 2,2 | 2,2 | 2,3 | Birleşmiş Krallık | 5,2 | 5,4 | 5,4 |
| İsrail | 2,5 | 2,4 | 2,4 | ABD | 3,7 | 3,7 | 3,7 |
| İtalya | 4,8 | 4,9 | 5 | AB | 4 | 4 | 4,1 |
| Japonya | 2,2 | 2,2 | 2,3 | OECD | 3,7 | 3,7 | 3,8 |

(Council, 2015)

Dünya genelinde 2013 yılı itibarıyla turizm ve seyahat sektöründe 266 milyon kişi istihdam edilmiştir. Bu rakam, çalışan her 11 kişiden birinin bu sektörde çalıştığını ve sektörün toplam istihdamdaki payının % 9,1 olduğunu göstermektedir. Aynı yıl Türkiye'de 2,3 milyon kişi sektörde dolaylı olarak istihdam edilmiştir.

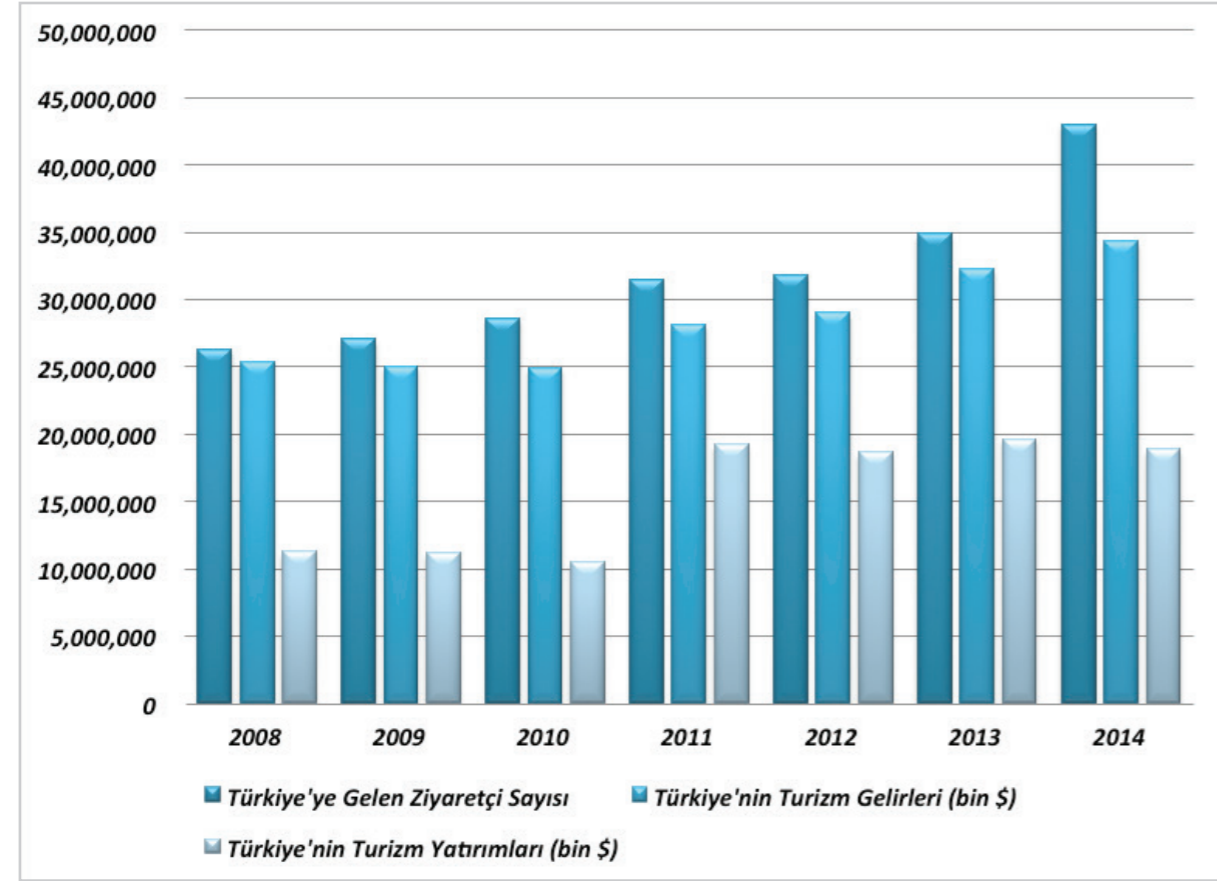
2024 yılında global düzeyde turizm sektöründe çalışan sayısında % 2,4, Türkiye'de % 2,7 oranında bir yıllık artış beklenmektedir.

Tablo 3 : Yıllar İtibarıyla Turizm Sektörü Yatırım ve Gelir Miktarları (milyar \$)

| | OECD Ülkeleri | | Türkiye | | AB Ortalaması | |
|-------------------|---------------|------------------------------|---------|------------------------------|---------------|------------------------------|
| | Yatırım | Turizmin GSYİH İçindeki Payı | Yatırım | Turizmin GSYİH İçindeki Payı | Yatırım | Turizmin GSYİH İçindeki Payı |
| 2008 | 439 | 1.306,2 | 11,3 | 30,4 | 172 | 610 |
| 2009 | 373 | 1.176,8 | 11,2 | 28,1 | 140 | 533,4 |
| 2010 | 374 | 1.213,2 | 10,4 | 30 | 141,4 | 525,4 |
| 2011 | 404 | 1.325,8 | 19,2 | 32,8 | 155 | 578,6 |
| 2012 | 407 | 1.324 | 18,6 | 34,4 | 138,4 | 545,3 |
| 2013 | 409 | 1.339,5 | 19,6 | 37,4 | 136 | 552,2 |
| 2014 ⁴ | 421,4 | 1.367,5 | 18,9 | 37,2 | 138 | 555,2 |
| 2023 | 699,3 | 2.152 | 40,7 | 73 | 218 | 836 |

(Council, 2015)

2008-2013 yılları arasında sektöre yapılan her bir birim yatırım OECD ülkeleri GSYİH'ı içinde yaklaşık 3,02, AB ülkelerinin GSYİH'ı içinde 3,9 kat oranında gelir yaratırken Türkiye'de bu oran 2,1 kat olarak gerçekleşmiştir. Ülkemizin 2013 yılında 19,6 milyar dolar olan turizm yatırımlarının World Travel & Tourism tarafından gerçekleştirilen çalışmada, 2024 yılında 40,7 milyar dolara ulaşacağı tahmin edilmektedir. Bu yatırımların Ulusal Turizm Stratejisi çerçevesinde belirlenen Turizm Gelişim Bölgeleri, Turizm Koridorları, Turizm Kentleri ve Eko Turizm Bölgelerinin geliştirilmesinde kullanılacağı planlanmaktadır.

Şekil 1 : Yıllar İtibarıyla Türkiye Turizm Sektörüne Ekonomik Bakış⁵

Son beş yılda Türkiye'ye gelen ziyaretçi sayısında ve turizmden elde edilen gelirden sürekli bir artış olduğu görülmektedir. Sektöre yapılan yatırım miktarlarında ise 2010 yılında % 6,3 oranında bir azalmayla beraber, elde edilen gelirden de % 0,53'lük bir düşüş yaşanmıştır. 2013 yılında yapılan yatırımlarda % 67 gibi önemli bir artış sağlanarak Türkiye'nin turizm sektöründen elde etmeyi hedeflediği gelire ulaşmak ve bunu sürdürülebilir hale getirmek için takip eden yıllarda da bunu sürdüreceğinin sinyallerini vermiştir.

2. TRB2 BÖLGESİ TURİZMİNİN ULUSAL TURİZM PAZARINDAKİ YERİ

TÜİK'in 2012 verilerine göre, TRB2 ve TRB2 ile benzer özellikler taşıyan dört bölgenin konaklama faaliyetleri ve bu faaliyetlere ilişkin veriler göz önünde bulundurulduğunda, TRB2 Bölgesi'nde turistik birimlerde çalışan sayısı ve bu çalışanların kazanç miktarlarının 5 bölgenin ortalamasının altında yer aldığı görülmektedir. TRB2 Bölgesi, sektörde benzer avantaj ve özelliklere sahip diğer dört bölge içinden yalnızca TRA2 Bölgesi'nden daha çok çalışan istihdam etmekte ve bu çalışanlara daha çok ücret ödemektedir.

TRB2 Bölgesi'ndeki turistik birim sayısı 5 bölgenin ortalamasının altında olmasına rağmen bu birimlerin 2012 yılı itibarıyla yaptıkları ciro miktarları 5 bölgenin ortalamasının (283.8449) oldukça üzerinde gerçekleşmiştir. Aynı şekilde konaklama tesislerine ilişkin yapılan yatırımlar ele alındığında TRB2 Bölgesi'ndeki yatırımların, verileri açıklanmış 4 bölgenin toplam yatırımlarından daha fazla olduğu görülmektedir.

Tablo 4 : 2012 Yılı Seçilmiş İBBS⁶ (NUTS) Konaklama Faaliyetlerine göre Bazı Temel Göstergeler

| | Yerel Birim Sayısı (Konaklama ve Yiyecek Hizmeti Faaliyetleri) | Çalışan Sayısı | Maaş ve Ücretler (1000 TL) | Ciro (1000 TL) | Maddi Mallara İlişkin Yatırımlar (1000 TL) |
|--------------------------------------|--|----------------|----------------------------|----------------|--|
| TRA1 (Erzurum, Erzincan, Bayburt) | 2.415 | 7.405 | 60.683 | 256.438 | 107.551 |
| TRA2 (Ağrı, Kars, Ardahan, Iğdır) | 1.989 | 4.320 | 16.566 | 92.088 | 3.666 |
| TRB2 (Bitlis, Hakkari, Muş, Van) | 2.577 | 6.944 | 37.315 | 317.831 | 159.900 |
| TRC3 (Mardin, Siirt, Batman, Şırnak) | 3.811 | 9.817 | 67.281 | 421.311 | 24.400 |
| TRC2 (Diyarbakır, Şanlıurfa) | 3.950 | 10.796 | 68.045 | 331.550 | 3.275 |

⁶İBBS: Türkiye İstatistik Bölge Birimleri Sınıflandırması, TÜİK

***5429 Sayılı Türkiye İstatistik Kanunu'nun gizli verilerle ilgili maddesi uyarınca girişim sayısı üç ve daha fazla olduğu halde bir veya iki girişimin hakim durumda olması nedeniyle bilgiler verilmemiştir.

⁵Türkiye'ye gelen ziyaretçi sayısı ve Türkiye'nin turizm gelirleri verileri sgb.kulturturizm.gov.tr adresinden, Türkiye'nin turizm yatırımları verileri; <http://www.wttc.org/research/economic-data-search-tool> adresinden temin edilmiştir.

2.1. KONAKLAMA TESİSLERİ ZİYARETÇİ SAYILARI

TRB2 Bölgesi ile benzer ekonomik ve sosyal göstergelere sahip dört bölgenin ve Türkiye'nin 2013 yılı, yerli ve yabancı olmak üzere ziyaretçi sayıları ve bu ziyaretçilerin belediye belgeli ve işletme belgeli konaklama tesislerindeki geceleme sayıları aşağıdaki tablodadır. Tabloda gösterilen rakamlar sadece Bölge dışından gelen ziyaretçileri değil aynı zamanda Bölge içinde seyahat eden yöre sakinlerini de içermektedir.

Tablo 5: 2013 Yılı Seçilmiş İBBS (NUTS) Turizm Verileri Belediye Belgeli Konaklama Tesisleri

| Bölge Kodu | Bölge Adı | Tesise Geliş Sayısı (Yerli) | Tesise Geliş Sayısı (Yabancı) | Tesise Geliş Sayısı (Toplam) | Geceleme Sayısı (Yerli) | Geceleme Sayısı (Yabancı) | Geceleme Sayısı (Toplam) |
|------------|--------------------------------------|-----------------------------|-------------------------------|------------------------------|-------------------------|---------------------------|--------------------------|
| TR | Türkiye | 15.588.528 | 5.630.534 | 21.219.062 | 20.354.369 | 26.672.647 | 47.027.016 |
| TRA1 | Erzurum Erzincan Bayburt | 388.477 | 19.663 | 408.140 | 444.850 | 25.683 | 419.167 |
| TRA2 | Ağrı, Kars İğdır Ardahan | 144.276 | 8.056 | 152.332 | 240.043 | 28.514 | 268.557 |
| TRB2 | Bitlis Hakkari, Muş, Van | 167.277 | 6.455 | 173.732 | 226.965 | 9.558 | 236.523 |
| TRC2 | Şanlıurfa Diyarbakır | 393.722 | 55.676 | 449.398 | 500.811 | 74.604 | 575.415 |
| TRC3 | Mardin Batman Şırnak, Siirt | 231.403 | 12.2892 | 43.6922 | 94.953 | 18.882 | 313.835 |

(TÜİK, 2015)

Tablo 6 : 2013 Yılı Seçilmiş İBBS (NUTS) Turizm Verileri Turizm İşletme Belgeli Konaklama Tesisleri

| Bölge Kodu | Bölge Adı | Tesise Geliş Sayısı (Yerli) | Tesise Geliş Sayısı (Yabancı) | Tesise Geliş Sayısı (Toplam) | Geceleme Sayısı (Yerli) | Geceleme Sayısı (Yabancı) | Geceleme Sayısı (Toplam) |
|------------|--------------------------------------|-----------------------------|-------------------------------|------------------------------|-------------------------|---------------------------|--------------------------|
| TR | Türkiye | 17.100.765 | 21.181.668 | 38.282.433 | 33.090.923 | 89.594.261 | 122.685.184 |
| TRA1 | Erzurum Erzincan Bayburt | 190.992 | 29.594 | 220.586 | 285.842 | 73.519 | 359.361 |
| TRA2 | Ağrı, Kars İğdır Ardahan | 149.472 | 21.069 | 170.541 | 211.890 | 29.994 | 241.383 |
| TRB2 | Bitlis Hakkari, Muş, Van | 178.079 | 21.886 | 199.965 | 240.484 | 35.170 | 275.654 |
| TRC2 | Şanlıurfa Diyarbakır | 363.050 | 43.695 | 406.745 | 529.788 | 71.420 | 601.208 |
| TRC3 | Mardin Batman Şırnak, Siirt | 328.338 | 21.846 | 350.184 | 471.503 | 34.995 | 506.498 |

2013 yılında TRB2 ve sosyo-ekonomik ve sektör açısından benzer özelliklere sahip diğer 4 bölgedeki konaklama tesislerine gelen ziyaretçi sayılarına bakıldığında, TRB2 Bölgesi gelen yerli ve yabancı ziyaretçi sayısı bakımından beş bölgenin ortalamasının altında yer almaktadır.

TRB2 Bölgesi'ndeki tesislerde konaklayan yerli ziyaretçiler ortalama 1,2 gün kalırken yabancı ziyaretçilerin ortalama geceleme süresi ise 1,6 şeklinde gerçekleşmiştir. TRB2 Bölgesi'ndeki yerli ve yabancı geceleme oranları, TRC2 yabancı ziyaretçi ortalama geceleme hariç TR ve diğer dört bölge ortalamasının altında kalmaktadır. (TR, yerli ziyaretçilerin geceleme ortalaması 1,64 ve yabancı ziyaretçilerin geceleme ortalaması 4,4 olarak gerçekleşmiştir.)

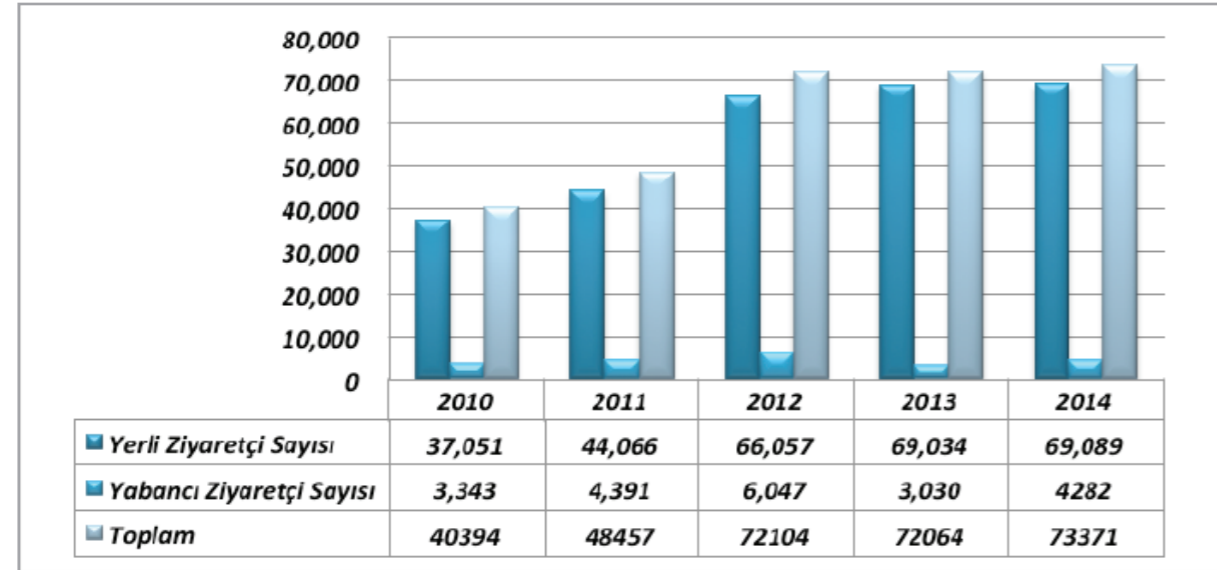
Özellikle Bitlis'e gelen yerli ziyaretçiler, inanç turizmi kapsamında hareket etmektedirler. Bu noktadan yola çıkarak TRB2 Bölgesi'ndeki kiliselerin ve halk tarafından kutsal görülen mekanların inanç turizmi kapsamında ziyarete hazır hale getirilmeleri halinde Bölgeye gelen yerli ve yabancı ziyaretçi sayısında önemli artışlara sebep olacağı düşünülmektedir.

3. TRB2 BÖLGESİ TURİZM VERİLERİ

3.1. TRB2 BÖLGESİ ZİYARETÇİ SAYILARI

TRB2 Bölgesi'ne gelen ziyaretçi sayılarında son beş yılın verilerine bakıldığında, yıllar itibariyle önemli dalgalanmaların olduğu görülmektedir. Bölgede zaman zaman tansiyonun yükselmesine sebep olan olayların olması, bu olayların ulusal medyada çoğunlukla abartılarak yansıtılması sonucu, Bölgeye gelen ziyaretçi sayılarının istenilen düzeyde olmamasına neden olmaktadır. Devam etmekte olan barış süreciyle beraber Bölgedeki güvenlik sorununun son bulacağı göz önünde bulundurulduğunda, TRB2 Bölgesi'nin turizmdeki potansiyelini kullanarak çok önemli ekonomik gelişmelere sahne olacağı düşünülmektedir.

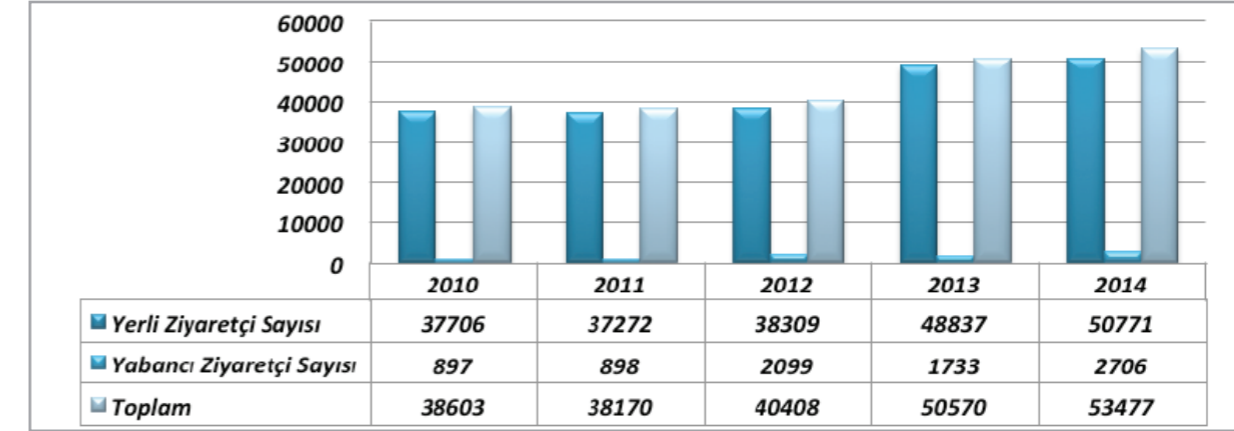
Şekil 2 : Yıllar İtibariyle Bitlis İline Gelen Yerli ve Yabancı Turist Sayıları ⁷



Bitlis iline 2011 yılında gelen toplam ziyaretçi sayısında 2010'e göre % 20 gibi bir artış görülmekle beraber 2012 yılındaki yaklaşık % 80'lik artış çok daha önemlidir. Takip eden yıllarda maalesef bu artış görülmemektedir. Ancak 2013 yılındaki gelen toplam ziyaretçi sayısının korunması da Bitlis'in özellikle gelecek yıllar için sektörden daha fazla gelir elde edeceğini göstermektedir. Bitlis'e gelen yabancı ziyaretçi sayısında ise bir istikrar olmadığı görülmektedir. Nemrut Krater Gölü'nün 2011 yılında Avrupalı Seçkin Destinasyonlar (EDEN) kapsamına alınıp krater gölünün tanıtım filminin Avrupa Birliği'nin Seçkin Destinasyonlar web sitesinde bulundurulmasının bir etkisi olarak 2011 yılında yabancı ziyaretçi sayısında bir artış olduğu ancak takip eden yıllarda bu trendin korunmadığı ve gelen ziyaretçi sayısının 2010 seviyesinden biraz daha fazla olduğu görülmektedir.

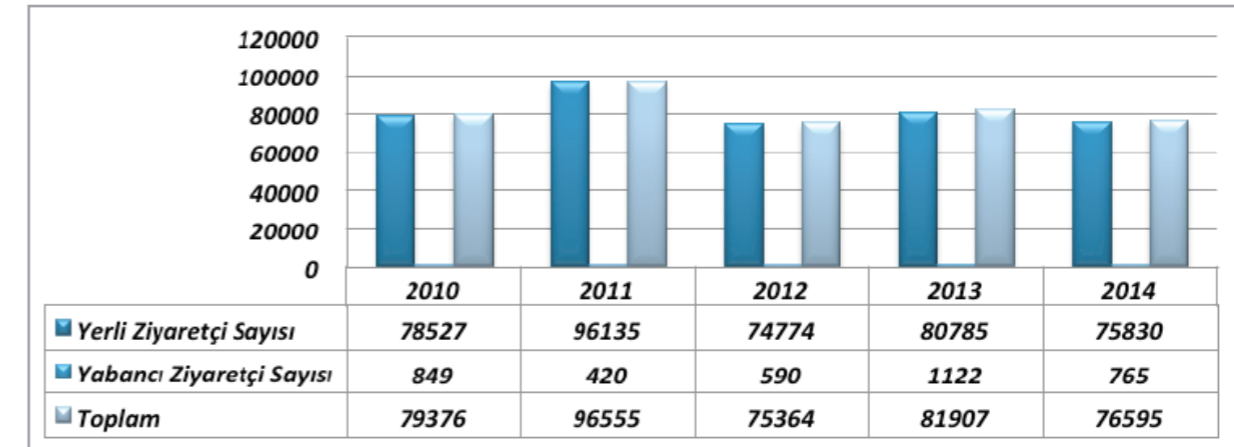
⁷ Bitlis İl Kültür ve Turizm Müdürlüğü

Şekil 3 : Yıllar İtibariyle Hakkari İline Gelen Yerli ve Yabancı Turist Sayıları ⁸



Hakkari iline son beş yılda gelen yerli ve yabancı ziyaretçi sayılarına bakıldığında, ile gelen yerli ve yabancı ziyaretçi sayısında devamlı bir artış olduğu görülmektedir. Ancak söz konusu artış, 2013 yılında yerli ziyaretçi açısından anlamlı hale gelirken yabancı ziyaretçi sayısından aynı şey söylenememektedir. 2014 yılında Hakkari'ye gelen ziyaretçi sayısı son beş yılın en yüksek rakamını oluştururken, kente gelen yabancı turist sayısındaki artış gelecek yıllar için umut verici olmaktadır.

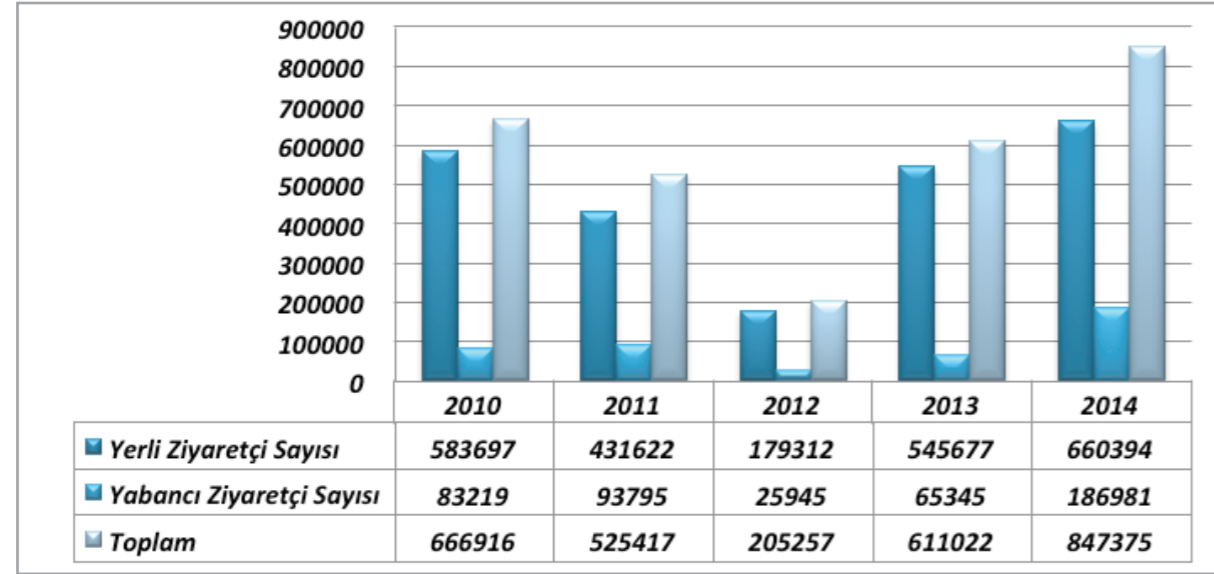
Şekil 4 : Yıllar İtibariyle Muş İline Gelen Yerli ve Yabancı Turist Sayıları ⁹



Muş iline son beş yılda gelen yerli ziyaretçi sayısına bakıldığında bir istikrar olmadığı görülmektedir. 2011 yılında Muş, en çok yerli ziyaretçi rakamına ulaşırken 2014 yılına bakıldığında 2011 yılına göre kente gelen turist sayısında % 20 oranında bir düşüş yaşandığı görülmektedir.

⁸ Hakkari İl Kültür ve Turizm Müdürlüğü

⁹ Muş İl Kültür ve Turizm Müdürlüğü

Şekil 5 : Yıllar itibarıyla Van İline Gelen Yerli ve Yabancı Turist Sayıları ¹⁰

Van iline son beş yılda gelen yerli ve yabancı sayılarına bakıldığında, 2011 yılında kente gelen toplam ziyaretçi sayısının 2010 yılında gelen ziyaretçi sayısından % 21, 2012 yılında ise % 70 oranında daha az olduğu görülmektedir. 2012 yılındaki bu dramatik düşüşün temel sebebinin 2011 yılında meydana gelen depremlerden kaynaklandığı bilinmektedir. 2013 ve 2014 yıllarında tekrar eski cazibesini yakalamayı başaran Van, özellikle 2014 yılında hem yerli hem de yabancı turist açısından çok önemli bir rakama ulaşmıştır. 2014 yılında bir önceki yıla göre kente gelen yabancı ziyaretçi sayısı yaklaşık 3 katına çıkarak Van'ın özellikle İran, Irak ve Ermenistan'dan gelen turistler için önemli bir cazibe merkezi olduğunu göstermektedir.

3.2. TRB2 BÖLGESİ HEDEF PAZAR

Turizm sektöründeki en önemli verilerden biri de müşteri segmentinin belirlenebilmesidir. Bu nedenle, TRB2 genelinde mevcut talep eğiliminin analiz edilebilmesi için ihtiyaç duyulan verilerin üretilmesini sağlamak başlı başına bir iştir. Yabancı turist profilinin belirlenebilmesi için il bazında milliyet, yaş, cinsiyet, eğitim, ziyaret amacı, ziyaret süresi, beklentiler ve görüşler gibi veriler toplanabilmelidir. Söz konusu çalışma, aynı zamanda TRB2 Bölgesi turizm sektör çalışanlarında da farkındalık ve duyarlılık oluşturacaktır.

Kültür ve Turizm İl Müdürlüklerinden elde edilen veriler, üretim teknikleri ve veri yılları itibarıyla bölgesel yorum yapmaya yetecek kadar sıhhatli değildir. Öte yandan, TRB2 Bölgesi'ni ziyaret eden yabancılar milliyetlerine göre değerlendirilecek olursa Ermenistan, Almanya, Azerbaycan, İran, Irak, ABD, Uzakdoğu ülkeleri ve Avrupa'nın diğer ülkelerinin çoğunlukta olduğu söylenebilir.

¹⁰ Van İl Kültür ve Turizm Müdürlüğü

3.3. TRB2 BÖLGESİ KÜLTÜR VARLIKLARI

Kültürel miras varlıkları ölçek ve çeşit açısından oldukça fazladır, ancak bunlardan yerel halkın ve turistlerin ortak yararına sürdürülebilir bir şekilde faydalanmak adına çok az şey yapılmıştır. Van Urartu Müzesi depremde hasar gördüğü için ziyaretçilere kapatılmıştır, ancak tarihi Van Kalesi'nde inşası devam eden yeni müzenin 2014 yılı sonu itibarıyla ziyarete açılması beklenmektedir. Bununla beraber, 4 ilin sınırları içinde birçok alan, bakımsızlıktan ve ilgisizlikten tahribata uğramıştır.

Tablo 7 : TRB2 Bölgesi Kültür Varlıkları

| | Bitlis | Hakkari | Muş | Van | Toplam |
|------------------|--------|---------|-----|-----|--------|
| Camiler | 37 | 6 | 5 | 22 | 70 |
| Türbeler | 26 | 2 | 6 | 11 | 45 |
| Kaleler | 9 | 4 | 15 | 24 | 52 |
| Saraylar | 0 | 2 | - | - | 2 |
| Kiliseler | 24 | 15 | 6 | 30 | 75 |
| Mezarlıklar | 22 | - | 4 | 29 | 55 |
| Hamamlar | 9 | - | 16 | 1 | 26 |
| Hanlar | 7 | - | 1 | 2 | 10 |
| Çeşmeler | 24 | - | 2 | 4 | 30 |
| Köprüler | 23 | 1 | - | 11 | 35 |
| Medreseler | 7 | 3 | 1 | 6 | 17 |
| Şehit Anıtları | - | - | 5 | 1 | 6 |
| Şehir Kapıları | 1 | - | - | 3 | 4 |
| Kaplıcalar | - | - | - | - | - |
| Höyükler | - | - | 16 | 3 | 19 |
| Şelaleler | - | - | - | - | - |
| Konaklar-Kamusal | - | - | 1 | 2 | 3 |
| Konaklar-Özel | 420 | 2 | 1 | 1 | 424 |
| Toplam | 609 | 35 | 79 | 150 | 873 |

3.4. İLLERE GÖRE KONAKLAMA KAPASİTELERİ

İl Turizm Müdürlüklerinden alınan verilere göre TRB2 Bölgesi'nde 1629 oda ve 3319 yatak kapasitesinde 26 adet Bakanlık onaylı otel bulunmaktadır. Ayrıca, 1536 oda ve 3085 kapasitesinde toplam 53 adet Belediye ruhsatlı otel mevcuttur. Bölge illeri içerisinde sadece Van'da iki adet 5 yıldızlı otel bulunmakta, Hakkari, Bitlis ve Muş illerinde ise 4 ve 5 yıldızlı otel bulunmaktadır. TRB2 Bölgesi illerinde yeni konaklama tesislerine 2012 yılında yapılan yatırımlarda 2011 yılına göre önemli bir artış olmadığı görülmektedir.

Tablo 8 : TRB2 Bölgesi Konaklama Tesislerinin illere göre Dağılımı ¹¹

| İl | Yıl | Sınıf | Bakanlık Ruhsatlı | | | Belediye Ruhsatlı | | | Diğer | | |
|---------------|------|------------|-------------------|------|-------|-------------------|------|-------|-------|-----|-------|
| | | | Otel | Oda | Yatak | Otel | Oda | Yatak | Sayı | Oda | Yatak |
| Bitlis | 2014 | ****Yıldız | 3 | 216 | 432 | 14 | 383 | 820 | 4 | 111 | 256 |
| | | ***Yıldız | 7 | 320 | 658 | - | - | - | - | - | - |
| Hakkari | 2014 | ***Yıldız | 4 | 169 | 379 | 7 | 134 | 273 | - | - | - |
| Muş | 2014 | ***Yıldız | 3 | 116 | 236 | 10 | 270 | 525 | 1 | 30 | 52 |
| Van | 2014 | ****Yıldız | 2 | 324 | 650 | 22 | 749 | 1467 | - | - | - |
| | | ****Yıldız | 4 | 285 | 570 | - | - | - | - | - | - |
| | | ***Yıldız | 2 | 147 | 307 | - | - | - | - | - | - |
| | | **Yıldız | 1 | 52 | 87 | - | - | - | - | - | - |
| TOPLAM | 2014 | | 26 | 1629 | 3319 | 53 | 1536 | 3085 | 5 | 141 | 308 |

T.C. Kültür ve Turizm Bakanlığı 2011 Yılı Turizm İstatistiklerine göre, Malatya, Elazığ, Bingöl, Tunceli, Van, Bitlis, Muş ve Hakkari illerinden oluşan Ortadoğu Anadolu'da turizm belgeli konaklama tesis sayısı bakımından Van, sahip olduğu 11 adet turizm yatırım belgeli ve 10 adet turizm işletmesi belgeli tesis sayısı ile bölgede en çok konaklama kapasitesine sahip il konumundadır.

Tesislerin çok azı tur operatörlerinin istediği şekilde, tur otobüsleriyle gelen müşterileri ağırlamaya uygun standarttır. Tesislerdeki hizmet kalitesi - önceki yıllara göre daha iyi olmakla beraber - Turizm ve Otel İşletmeciliği yüksek meslek okullarından mezun olanların bölge dışındaki illerde çalışmaları ve nitelikli personel sayısının yetersiz olmasından dolayı istenilen düzeyde değildir. Özellikle Bölge illerindeki yeme-içme ünitelerinde çalışan personelin hizmet sunumunda önemli eksiklikleri olduğu söylenebilir.

TRB2 Bölgesi'nde, özellikle Van ve Bitlis illerinde değişik dönemlerde anonim mimari ile inşa edilen geleneksel evler, restore edilip konaklama tesisleri şeklinde turizme kazandırıldıkları takdirde hem halkın sektöre katılımı hem de sektördeki yeni eğilimlerden olan 'toplum turizmi' ve 'sorumlu turizm' gibi konseptler dahilinde özellikle yabancı turistlerin memnuniyeti sağlanmış olacaktır.

¹¹ TRB2 Bölgesi illeri Kültür ve Turizm İl Müdürlükleri

4. TRB2 BÖLGESİ FESTİVAL, ŞENLİK VE FUARLAR

4.1. BİTLİS İLİ ORGANİZASYONLARI

Tatvan Doğu Anadolu Fuarı

Tatvan'da 1969 yılından bu yana bölgesel ölçekte ticaret ve sanayi ürünlerinin sergilenmesi amacı ile kurulmaktadır. Fuarda, sergileme etkinliklerinin yanı sıra folklor gösterileri ve çeşitli eğlence ve yeme-içme olanakları da bulunmaktadır.

Bitlis Kültür Fuarı

Bitlis'in işgalden kurtuluşunun yıl dönümü kapsamında düzenlenen etkinliklerde çevre illerden de katılım sağlanmakta ve halk konserleriyle beraber çeşitli yarışma ve etkinlikler düzenlenmektedir.

Ahlat Kültür Haftası Şenlikleri

20 yılı aşkın bir süredir kutlanan Ahlat Kültür Şenlikleri, 2012 yılından beri uluslararası bir kültür festivaline dönüşerek "Uluslararası Avrasya-Ahlat Kültür Buluşması" adını almıştır. Düzenlenen etkinliklere üst düzey devlet yöneticileri, milletvekilleri, ulusal ve uluslararası basın yoğun ilgi göstermektedir. Festival kapsamında sempozyumlar, konserler, semazen gösterileri, cirit, at, yelken ve dragon yarışları ve yağlı güreş müsabakaları düzenlenmektedir.

Adilcevaz Ceviz Reçeli ve Kültür Etkinlikleri Festivali

Evliya Çelebi'nin Seyahatnamesi'nde Vattül Cevaz "Cevizler Vadisi" olarak adlandırılan Adilcevaz'da 20 yıldır festival düzenlenmektedir. Her yıl Ekim ayının ortalarında yapılan etkinliklerde misafirlere ceviz ve ceviz reçeli ikram edilmektedir.

Uluslararası Van Denizi Su Sporları Festivali

Van ve Bitlis valiliklerinin ortaklaşa düzenlediği festivalde yelken, kano, kürek, yüzme, dragon, ördek yakalama ve yağlı direk yarışmaları düzenlenmektedir. 2012 yılında Türk Yıldızları Akrobasi Gösterisi, 2013 yılında ise Amerika'dan gelen Stars Of Florida su kayağı gösteri ekibi düzenledikleri gösterilerle katılımcılara renkli anlar yaşattır.



4.2. VAN İLİ ORGANİZASYONLARI

Uluslararası İnci Kefali Göçü Kültür ve Sanat Festivali

Van Gölü'nde yaşayan tek balık türü olan inci kefali, her yıl Mayıs ve Haziran aylarında üremek için, tatlı su kaynaklarına doğru göç etmektedirler. Akıntının tersine doğru göç eden milyonlarca balık, Erciş ilçesindeki Deliçay'a doğru göç eden balıklar, Balık Bendi diye bilinen mini şelaleyi geçmek için adeta uçan balıkların bu göçü, güzel görüntüler oluşturmaktadır. 2012 yılında dördüncüsü düzenlenen festivale olan ilgi, her geçen yıl artmaktadır.

Doğu'nun Kanatları Erçek Gölü Flamingo Festivali

Van Gölü havzasında 200'den fazla kuş türü bulunmaktadır. Bu kuş türlerinin barınıp üreyebildikleri sulak alanların içinde belki de en önemlisi, Erçek Gölü'dür. Birçok kuş türüne ev sahipliği yapan Erçek Gölü'nün asıl sahipleri flamingolardır. 2014 yılında beşincisi düzenlenen festivale katılım, her yıl artmaktadır.

Akdamar Çocuk ve Gençlik Tiyatroları Şenliği

Van Devlet Tiyatro'sunun 10 yıldan uzun bir süredir düzenlediği şenliklerde Van'ın ilçe ve köylerinden seçilmiş okulların Van Devler Tiyatrosu sanatçıları tarafından yönetilen oyunları, şenliğe konuk olarak katılan çocuk ve gençlik tiyatrolarının oyunları sergilenmekte, çeşitli sahne sanatları gösterileri ile tüm sanat alanlarına ilişkin çocuk ve gençlik atölyeleri gerçekleştirilmektedir.

Bahçesaray Satranç Şenlikleri

1996-97 yılı Temmuz ayı içerisinde düzenlenen turnuva gelenekselleşerek halen devam etmektedir. Bu çerçevede Bahçesaray'da rafting ve kano gibi doğa sporlarından oluşan etkinlikler de düzenlenmektedir.

Çatak Bal-Ceviz ve Kültür Festivali

Flora yönünden zengin arazi yapısına sahip Van'ın Çatak ilçesinde her yıl Çatak Belediyesi ve Kaymakamlığı tarafından genellikle Mayıs ayı içerisinde festivalde yörenin tarihi, sosyal, ekonomik ve kültürel yapısı tanıtılmaktadır. Festival etkinlikleri çerçevesinde en iyi ceviz fidanı, kaliteli ceviz yetiştiriciliği vb. kategorilerde yarışmalar yapılmakta, kazananlar ödüllendirilmektedir.

Ercişli Aşık Emrah Kültür ve Sanat Festivali

Erciş'in sembolü durumundaki halk ozanı "Ercişli Emrah" adına düzenlenmektedir. Daha çok Emrah'ın yaşatılması ve tanıtılması için festival tertip edilmektedir. Festival çoğunlukla müzik şöleni şeklinde geçmekle beraber bazı yıllar özellikle halk edebiyatı ile ilgili bilimsel toplantılar düzenlenmektedir.

Ulupamir Kırgız Kültür ve Sanat Festivali

Kırgızistan'dan Afganistan'ın Pamir Yaylası'na oradan da Erciş'in Ulupamir Köyü'ne göç eden ve 1982 yılından beri ilçede yaşayan Kırgızların kültür ve kimliklerini tanıtmayı amaçlayan festival yaklaşık 15 yıldır düzenli olarak kutlanmaktadır. Kırgız Türkleri Kültür ve yardımlaşma Derneği tarafından Haziran ayı içerisinde düzenlenen festivalde oğlak kapmaca oyunu, halk oyunları, el sanatları sergisi ve yöresel yemek sunumları gibi etkinlikler yer almaktadır.

Hıdırellez Kültür Bahar Bayramı

Her yıl Mayıs ayının 6'sında Van'ın farklı tarihi ve turistik mekanlarında kutlanan, özellikle yerel halk tarafından rağbet gösterilen şenliklerde yöresel yemekler dağıtılıp yarışmalar düzenlenmektedir.

Çatak Kanisipi Ceviz, Bal, Alabalık, Doğa ve Kültür Festivali

Van'ın Çatak ilçesinde bulunan Beyaztaş Şelalesi, kar sularının erimesiyle beraber yılda yaklaşık 3 ay, metrelerce yükseklikten beyaz köpük halinde akar. Görüntüsü ve sesiyle Van'ın görülmeye değer harikalarından biri olan ve halk arasında Kanisipi (beyaz çeşme) diye adlandırılan şelale, yapılan şenliklerle beraber bir mesire alanı haline dönüşmektedir.

Feqiy-e Teyran Festivali

Van Valiliği, Bahçesaray Kaymakamlığı ve Bahçesaray Belediyesi tarafından her yıl Haziran ayının ortalarında düzenlenen ve iki gün süren festivalde Feqiy-e Teyran'ın eserlerinden alıntılar yapıp şiirler okunmakta ve eser ve hayatını konu alan paneller düzenlenmektedir.

Doğal ve tarihi yerleriyle adından söz ettiren Van ili, konser, sergi ve panellerle kapsamı olabildiğince geniş tutulan Feqiy-e Teyran Festivali ile ziyaretçilere kültürel bir ziyafet sunmaktadır.

4.3. MUŞ İLİ ORGANİZASYONLAR

Malazgirt Anma Şenlikleri

Malazgirt Zaferi için ulusal çapta kutlanan şenliklerde Türkiye'nin her tarafından gelen insanlar katılmaktadır. Temsili törenlerin yanı sıra yöresel gösterilerle renk katılan şenliklerin kapsam ve niteliği genişletilip tanıtımı yapıldığı takdirde özellikle Orta Asya Türki cumhuriyetlerinden geniş katılım olacağı ön görülmektedir.

Koğ Tepesi Şenlikleri

Muş'un Varto ilçesinin kültürel, turistik ve doğal güzelliklerinin tanıtımı amacıyla 2006 yılından beri ilçe sınırları içerisinde bulunan Koğ Tepesi'nde kutlanan şenlikler, sabah güneşin do-



ğuşunu izlemekle başlar ve birkaç gün boyunca çeşitli etkinliklerle devam eder. Fotoğraf, resim, sergi, konser, panel ve eğlence organizasyonlarının yapıldığı şenliklerde, özellikle sanat-kültür ve sosyal alanlarındaki etkinlikler, yöre halkının ve çevre merkezlerden gelen misafirlerin katılımıyla geleneksel olarak her yıl kutlanmaktadır.

Hamurpet Alevi Kültür Şenliği

Varto'da 2149 metre yükseklikte bulunan Hamurpet Gölleri'nde düzenlenen şenlikte, semah gösterileri, panel ve konser etkinlikleri yapılmaktadır. Türkiye'nin farklı bölgelerinden gelen ziyaretçilerin katıldığı şenlikler ayrıca göz alıcı güzellikleriyle Büyük ve Küçük Hamurpet Gölleri'nin turistik değerlerinin bilinirliğini artırmaktadır.

4.4. HAKKARİ İLİ ORGANİZASYONLARI

Hakkari'de uzun yıllar kutlanan Berçelan Yaylası ve Kuzu Kırpma Şenlikleri son yıllarda organize edilmemektedir. Yöre halkının yaylalara çıkışlarının serbest hale gelmesiyle beraber bu etkinliklerin tekrar başlayacağı düşünülmektedir.

5. TRB2 BÖLGESİ TURİZM ÇEŞİTLERİ

Türkiye, coğrafi konumu itibarıyla eski dünya kıtaları olan Asya, Avrupa ve Afrika arasında doğal bir köprü vazifesini görmüştür. Bu nedenle tarihin ilk devirlerinden itibaren kıtalar arası ilişkiler büyük ölçüde Anadolu toprakları üzerinden olmuştur. Göçler, savaşlar, ticaret yolları ve haberleşme için Anadolu toprakları sürekli kullanılmış ve birçok medeniyetin beşiği olmuştur. Tüm bu uygarlıkların birleşimi, bugünkü Anadolu kültürünün temelini oluşturmuştur (Müdürlüğü, 1997).

Türkiye topraklarında turizm hareketleri çok önceden başlamasına rağmen, turizm sektörünün ekonomik öneminin anlaşılması ve bu alandaki kamu yatırım ve teşvikleri çok eskiye dayanmamaktadır. Turizm sektöründe verilen teşvikler ve yapılan yatırımlar, çoğunlukla Türkiye'nin kıyı kesimlerinin turizm potansiyelinin geliştirilmesine yönelik olmuştur. İzlenen bu politika sonucu Türkiye'nin özellikle Akdeniz ve Ege sahilleri başta olmak üzere kıyı kesimlerinde önemli sayıda konaklama tesisi ve diğer turistik tesisler inşa edilmiştir. Kıyı kesimlerindeki bu gelişmeyle beraber 1980'lerden itibaren deniz-kum-güneş tatil anlayışını benimseyen milyonlarca turist, tatillerini Türkiye'de geçirmişlerdir. Türkiye, deniz turizmine odaklanarak sürdürdüğü bu politikayla 2014 yılında 34,3 milyar dolar civarında gelir elde etmiştir.

Kıtalar arası ulaşım ağının gelişmesi, özellikle mobil teknolojideki gelişmeler, kaynakların tüketimindeki global anlamda değişen algı, çevre bilinci ve benzeri gelişmelerle beraber turizm sektöründeki eğilimler de çok hızlı bir şekilde değişmektedir. Turizm yönetiminde küresel eğilimler sürdürülebilirlik uygulamalarını sosyo-kültürel çevre, tedarik zinciri yönetimi, atık yönetimi, kaynak yönetimi, sürdürülebilir altyapı, biyo-çeşitlilik ve hepsinin merkezinde konaklama sürdürülebilirlik yönetimi gibi bütün unsurlar ele alınmaktadır. Turistler daha yeşil ve sürdürülebilirlik gibi kavramları göz önünde bulundurma eğilimindedirler (JOHANSSON, 2012).

Sürdürülebilir (toplum temelli turizm) ve kitle turizmi arasındaki karşıtlık ve Türkiye'nin doğal ve kültürel varlıklar konusundaki zenginliği, Akdeniz havzasının Türkiye'nin turizm sektöründeki başarı öyküsüne rağmen sürdürülebilir olmaması gibi unsurlar göz önünde bulundurulduğunda, Türkiye'nin sadece deniz turizmi değil, diğer bütün turizm çeşitlerinde de kendini yeniden konumlandırması gerekmektedir. Nitekim Kültür ve Turizm Bakanlığı tarafından hazırlanan Türkiye Turizm Stratejisi (2023) belgesinde dünyadaki gelişme ve değişimlere paralel olarak Türkiye'nin alternatif turizmde (sağlık ve termal turizmi, kış sporları, dağ ve doğa turizmi, yayla turizmi, kırsal ve eko turizm vb.) var olan potansiyelin rasyonel bir şekilde kullanılması ve geliştirilmesi için uzun vadede sürdürülebilir bir turizm hedeflenmektedir. Bu hedefe ulaşmak için, oluşturulacak Turizm Gelişim Bölgeleri, Turizm Koridorları, Turizm Kentleri ve Eko turizm bölgelerine kamu ve özel kesim kaynaklarının yönlendirilmesi planlanmaktadır.

Bitlis, Hakkari, Muş ve Van illerinden oluşan TRB2 Bölgesi, göz alıcı manzaraları ve muhteşem doğal güzellikleri, coğrafi özellikleriyle beraber endemik flora ve ornitolojisi, bölgede yaşamış olan farklı medeniyetlerin kültürel izlerini taşıyan mirası ve geleneksel yaşam biçimlerine sahip insanların yaşantısıyla dünya genelinde trend haline gelmiş birçok turizm çeşitlerinin potansiyelini bünyesinde barındıran bir bölge niteliğindedir. Bölgenin bu potansiyelleri göz önünde bulundurularak, sözü edilen strateji belgesinde, kültürel ve tarihsel öğeler esas alınarak, Bölgedeki şehirlerde kültür turizminin geliştirilmesi yoluyla Van ve Bitlis illeri "Urartu Kültür ve Turizm Gelişim Bölgesi" olarak ilan edilmiştir. Ayrıca, Ahlat ve yakın çevresindeki Selçuklu tarihi ve kültürel mirasının korunup geliştirilmesi temelinde "Kuzey Van Gölü Selçuklu Bölgesi Kültürel Temalı Gelişme ve Eylem Planı" da Cumhurbaşkanlığı himayesinde, bakanlıklar arası bir komite tarafından Kültür ve Turizm Bakanlığı sekretaryası aracılığıyla yürütülmektedir.

TRB2 Bölgesi, kültür turizmin yanı sıra birçok turizm türü potansiyelini de taşımaktadır. Aşağıda detaylı bir şekilde incelenen bu turizm türlerinin geliştirilmesi için buralara gerekli yatırımların yapılması takdirde turizm sektörü, bölge ve Türkiye ekonomisine önemli miktarlarda girdi sağlayacaktır.



5.1. KIŞ TURİZMİ

Türkiye, Avrupa'daki birçok kayak destinasyonundan daha yüksek bir potansiyele sahiptir. 2014 yılı verilerine göre 34,3 milyar dolar olan Türkiye'nin toplam turizm gelirlerinin 4,8 milyar doları kış turizmi ayları olan yılın birinci çeyreğinde kaydedilmiştir (Kurumu, 2014).

Kış turizminden elde edilen gelirin artması ve Türkiye'nin Avrupa'daki diğer kış turizmi merkezleriyle rekabet edebilmesi için bu alanda yapılan yatırımlar ve tanıtım büyük önem taşımaktadır. Turizmin nerdeyse bütün çeşitlerinde olduğu gibi, kış turizminde de talebi oluşturmak ve artırmak için öncelikle arz hususunu gerçekleştirmek gerekmektedir. Buna en iyi örnek, geçtiğimiz yıllarda Erzurum'da organize edilen kış oyunlarıdır. Erzurum 2011 Universiade Kış Oyunları, Türkiye'nin kış turizmi tanıtımı açısından önemli bir atak olmuştur. 1.593 sporcunun katıldığı ve 8.500 kişinin çalıştığı organizasyonu 170.000 kişi izlemiştir (Ağger, 2011). Toplamda 600 milyon lira gibi bir harcamayla gerçekleştirilen oyunlar sayesinde Palandöken ve Erzurum'un tüm çehresi değişmiştir (Spor, 2013). 2007 yılında Palandöken'deki ziyaretçi sayısı 42.061 iken 2011 yılında gerçekleştirilen Erzurum Universiade Oyunları'nın ardından ziyaretçi sayısı 826.176'ya ulaşmıştır. (Gazetesi, 2012) ETSO (Erzurum Ticaret ve Sanayi Odası) verilerine göre, oyunlar boyunca Erzurum ekonomisine yaklaşık 6 milyon dolar girdi sağlanması kış turizmine yapılan yatırımların dönüşümünü göstermesi açısından oldukça önemlidir (Ağger, V, 2011).

Türkiye Turizm Stratejisi 2023'te turizmin 12 aya yayılması hedefi ile paralel olarak, yirmi beş adet Kış Sporları Turizm Merkezi belirlenmiştir. Bu doğrultuda - Bölgedeki güvenlik kaynaklı sorunların bitmesiyle beraber - TRB2 Bölgesinin kış turizmi potansiyeli, Bölgeye önemli katkılar sağlayacaktır. Dünyanın birçok kış turizmi bölgesinde yapay karlanmayla sezon uzatılırken bölgede doğal olarak sezon süresinin uzun olması önemli bir potansiyele işaret etmektedir.

Bölgenin sıcak iklime sahip Orta Doğu ve İran'a olan coğrafi yakınlığı, değerlendirilmesi gereken diğer bir avantajdır. Bu bölgelerde gelişme imkanı bulamayan turizm pazarına yönelik yapılacak tanıtımlar, kış turizmi pazarının hızlı gelişmesini sağlayabilir. Gerek yerli turistler gerekse yabancı turistler için bölgenin termal, trekking, dağcılık, tarih, kültür ve gastronomi gibi giderek yaygınlaşan diğer turizm çeşitleri bakımından da zengin olması önemlidir. Bu turizm türlerinin kış turizmi imkanlarıyla birleştirilmesi, cazibesini artıracak önemli bir unsurdur.

Bitlis ve Hakkari başta olmak üzere Bölge halkının kayak kültürüne aşina olması, geleneksel eğlencelerinin arasında kayma kültürünün olması, turizmin geliştirilmesinde diğer bir faktördür. Özellikle dünyadaki örneklerine bakıldığında, yerli halkın sahiplendiği turizm hizmetlerinin çok daha hızlı bir gelişme gösterdiği görülmektedir.

Bölge illerinin kış turizmi potansiyeline bakıldığında:

Van'da Mayıs ayına kadar kayak yapılabilir. Kentin etrafının dağlarla çevrili olması, yükseltinin fazla olması ve kar kalitesinin yüksek olması, Van'ın bir kayak merkezi olması için ideal bir mekan olduğunu göstermektedir. Van'ın yüksek dağlarla çevrili coğrafyasına uygun olarak iki adet kayak merkezi bulunmaktadır. Bunlardan ilki Gürpınar'da bulunan Kurubaş Kayak Merkezi, şehir merkezinin 5 km güneyinde bulunmaktadır. Gevaş Abalı Kayak Merkezi ise kent merkezine 42 km mesafede bulunmaktadır. Her iki kayak merkezi de geniş kayak pistleri ve kar kalitesi ile adlarından söz ettirecek niteliktedirler (Valiliği).

Bitlis Merkezde karın yerde kalma süresi yaklaşık 4 aydır. Daha yüksek yerlerde, kış turizmine elverişli dağ etekleri ve yamaçlarda, yılın 4-5 ayı (Aralık-Nisan ayları) karla örtülmüştür. Bu bakımdan, Bitlis geneli, kayak sporunda olduğu kadar snowboard için de büyük bir potansiyele sahiptir. Nemrut Dağı ve Süphan Dağı Bitlis'te kış sporları için önemli kaynaklardır. İlde bulunan Nemrut Dağı Kayak Merkezi, Bitlis Kayak Merkezi, Sapgör (Dideban), Rahva Kayak Merkezi, Tatvan Kayak Merkezi, Bitlis Ahlat Serinbayır Kayak Merkezi gibi merkezler geliştirilebilir konumdadır. Bitlis Valiliği tarafından Nemrut Dağı'nda bir kayak akademisi kurularak profesyonel sporcu ve eğitmen yetiştirilmesi düşünülmektedir. Proje gerçekleştirildiği takdirde TRB2 Bölgesi, özellikle kış sporlarında önemli bir merkez haline gelecektir. Ayrıca, Bitlis Sapgör Kış Sporları Turizm Merkezi, Türkiye Turizm Stratejisi 2023'te belirtilen 25 merkezden biri olması, bölgenin kış turizminde iddialı olacağını göstermektedir.

Muş, Güneydoğu Toros Dağları'ndan olan Karaçavuş Dağları'nın eteğine kurulmuştur. Kentte 2.500 metreye kadar varan yüksek tepeler, kış mevsiminin uzun geçmesi, karın kalınlığı gibi nedenlerle geliştirilebilecek en önemli turizm türlerinden biri kış turizmidir. Muş'ta bir telesiyeci ve bir babylifti bulunan Güzeldağ Kayak Merkezi bulunmaktadır. Muş Kayak Merkezi, havaalanına çok yakın bir mevkide bulunmasıyla avantajlı bir durumdadır. Kayak merkezindeki tesislerin kapasite ve niteliğinin artırılması durumunda, kayak merkezine civar illerden önemli sayıda ziyaretçi gelecektir.

Hakkari, uzun soluklu kış mevsimi ve yer yer 2 metreyi bulan karıyla kış sporları için uygun olan bir bölgedir. Gençlik Hizmetleri ve Spor İl Müdürlüğü'ne bağlı bulunan Mergabütan Kayak Merkezi ve Hakkari Otluca Kayak Eğitim Merkezi aktif durumdadır (Çevre ve Şehircilik Bakanlığı, 2011). Ayrıca 2014 yılında Merga Bütan Yaylası'nda faaliyete giren Kayak Evi ile beraber Hakkari'nin kış turizmi ve kış sporları alanlarında önemli gelişmelerin sağlanmasında katkı sağlayacaktır. Hakkari'nin Yüksekova ilçesinde yaşayan yoğun genç nüfusun özellikle mukavemet ve kış sporlarına olan ilgileri, ilçenin İran ve Irak'a sınırlarının olması ve bu iki



ülkeden çok sayıda ziyaretçi gelmesi, ilçeyi önemli bir turistik merkez haline getirmektedir. Yüksekova'ya spor faaliyetlerinin profesyonel anlamda gerçekleştirilebilmesi için gerekli olan beşeri ve mali kaynakların aktarılması durumunda, ilçe özellikle spor müsabakalarında önemli gelişmeler gösterecektir.

5.2. İNANÇ TURİZMİ

Semavi ve semavi olmayan dinlerin neredeyse tamamında o dinlere mensup kişiler tarafından kutsal sayılan mekanlar sayıca oldukça fazladır. Bazı dinler, bu mekanların ziyaret edilmesini şart koşarken bazı dinlerde ise mensuplar, inançlarında çok büyük öneme sahip yerleri ziyaret etmeyi kutsal sayarlar. Bunun yanı sıra her yıl birçok farklı ülkelerde dinler ile ilgili konferans, seminer, panel vb. gibi uluslar arası aktiviteler düzenlenmektedir. Gerek kutsal mekanların ziyareti gerekse de diğer faaliyetlerden dolayı inanç turizmi olarak adlandırılan turizm dalında önemli bir ekonomik hareketlilik olmaktadır. Dünya Turizm Örgütü verilerine göre 2011 yılında seyahat eden 980 milyon kişiden 300'ünün inanç turizmi amacıyla seyahat ettikleri belirtilmektedir.

İnanç turizmi, özellikle son 30 yılda büyük gelişmeler göstermiştir. En büyük yükselme 90'lı yıllarda olmuştur. Dini Konferans Birliği Başkanı'na göre, 1994'den 2006'ya kadar bu inanç pazarı 4,4 milyon katılımcıdan 14,7 milyon katılımcıya yükselmiştir. İnanç turizmi özellikle Kuzey Amerika'da büyük bir sektördür. Çünkü Amerika'da nüfusun 240 milyonunun inançlı insanlar olduğu ve bu nüfusun 100 milyonunun kendilerini dine adayın insanlar olduğu tahmin edilmektedir. Dinsel yolculuk pazarı, Denver'da Üçüncü Yıllık Global Dünya İnanç Seyahati Sempozyumu (Kasım 2007) için toplanan 100'den fazla profesyonele göre, son iki yılda % 70'lik bir oranla emsali olmayan bir şekilde büyümektedir (GÜZEL, 2010).

Hristiyan, Musevi ve İslam dünyası için önemli olan inanç turizmi merkezlerinden bir bölümü Türkiye'de bulunmaktadır. Bu özelliğiyle Türkiye'de inanç turizmi kapsamındaki dini tören ve anma günleri tüm yıla yayılma özelliği göstermektedir.

Türkiye'deki istatistikler, Amerikalı turistlerin Türkiye'yi ağırlıklı olarak inanç turizminde tercih ettiklerini ortaya koymaktadır. Avrupalı bir turist ortalama 700 dolar civarında döviz girdisi sağlarken, Amerikalı bir turist bu miktarın iki katını harcamaktadır (GÜZEL, 2010).

Bugün hemen her şehirde, manevi kimliği yüceltilmiş "evliya" olarak nitelenen insanlara ait ziyaret yerleri, camiler, yatırlar, türbeler ve kutsal mekanlar bulunmaktadır.

Anadolu'nun inanç bakımından önemli merkezlerinden biri olan Van Gölü havzası, inanç merkezlerinin çokluğuyla dikkat çekmektedir. İç Anadolu'yu İran'a, Karadeniz'i Orta Doğu'ya bağlayan bir kavşak noktası olan Bölge, asırlarca Hristiyan hakimiyetinde kaldıktan sonra İslam hakimiyetine girmiştir. Hristiyan devirde özellikle Ermenilerce kutsal kabul edilen manastır ve kiliseler inşa edilen ve günümüze kalıntıları gelen merkezlerin yanı sıra İslami devirde bu topraklarda yaşayan insanları irşat eden manevi büyüklerin türbelerinin önemi büyüktür.

Bölgenin bir diğer özelliği, İslam hakimiyetine girdiği devirden beri Anadolu'yu ve Orta Doğu'yu fikirleriyle ihya eden alimleri yetiştirmesidir. Örneğin Bediüzzaman Said Nursi, 1873'te Bitlis Hizan ilçesi Nurs köyünde doğmuştur. Eserlerinin bir kısmını yörede yazmış, Van'da bir eğitim projesi gerçekleştirmeye çalışmıştır. Bediüzzaman Said Nursi'nin yetiştiği ve irşat faaliyetlerini yürüttüğü coğrafyada bir hakikat yolu konsepti kurulması takdirde bölgeye, Türkiye ve dünyanın birçok yerinden ziyaretçiler gelecektir.

Bölgede neşet eden bir diğer İslam büyüğü ise Müştak Baba'dır. Hakkında gizemli kerametler anlatılan ve öngörülerinin ünü Anadolu topraklarını aşan Müştak Baba'nın aile efradı Hakkarilidir. Bugün türbesi Muş'ta bulunan Müştak Baba'nın şiirlerinde toplumsal ve siyasi kehanetlerde bulunması inanç turizmi bakımından değerlendirilmesi gereken bir potansiyele sahiptir.

Ortaçağ Ermeni sanatının en parlak eserleri arasında yer alan ve kutsallık bakımından Ortodokslarca oldukça önemli kabul edilen Akdamar Kilisesi, Bölgenin en önemli Hristiyan inancı mabedidir. Kilisenin bulunduğu Akdamar Adası, coğrafi konumu ve barındırdığı badem ağaçları ve endemik yapısıyla da ayrıca bir marka değeri teşkil etmektedir. Bölgede Akdamar dışında örneğin Bitlis'in Değirmenaltı köyünde bulunan Saint Anania Manastırı gibi bugün sadece kalıntıları bulunan Hristiyan inanç merkezleriyle ilgili bir envanter ve restorasyon çalışması yapılabilir. Batı insanının tarihi ve inanç köklerine olan ilgisi göz önünde bulundurularak dört ili kapsayan bir Hristiyan İnanç Yolu konsepti geliştirilebilir. Akdamar'dan başlatılan yol Hakkarideki Koçanis Kilisesi'nde sonlanabilir.

Bölgede bir diğer inanç unsuruna Ahlat Harabe Şehir'de Roma devrinden kalma mağara evlerin içinde rastlanmıştır. Burada mağara içinde, Anadolu'da şimdiye kadar örneğine rastlanmayan Budist inancına ait olduğu sanılan bulgulara ulaşılmıştır. Gazi Üniversitesi'nden Doç. Dr. Nakıs Karamağaralı'nın yaptığı çalışmalar sonucunda Buda inancında kutsal sayılan iki tavus kuşuyla ortasında 'Lotus' olarak isimlendirilen nilüfer çiçeği kabartma motifinin Anadolu'da şimdiye kadar görülümüş tek örnek olduğu iddia edilmektedir. Bu iddia genişletilerek desteklendiği takdirde, özellikle uzak doğu ülkeleri arasında geniş bir ilgiyle karşılanması ve kalıcı bir turist kitlesine ulaşılması mümkündür.



Binlerce yıldır bölgede yaşayan bir diğer din ise Yezidilik. Yezidiler, az bir nüfus olarak bugün Suriye, Irak ve Kafkaslar'a uzanan coğrafyada yaşamaya devam etmektedirler. Önemli bir sayıda Yezidi de Türkiye'den Almanya'ya göç etmiştir. Bugün araştırmacılar Yezidilerin kutsal bölgesinin Hakkari ve Van olduğuna dair görüş bildirmektedirler (SÜVARI, 2008). Yezidi mitolojisinin oluşma zemini olarak Hakkari gösterilmektedir. İnanca göre Yezidiliğin doğduğu ve dünyaya yayıldığı yer Hakkari'dir. Bu bakımdan bölgede inanç turizmi planlamasında Yezidilik dikkate alınmalıdır.

Yukarıda adı geçen bütün bu potansiyeller, TRB2 Bölgesinin inanç turizmi bakımından avantajlı yönleridir. Bu yönler inanç turizmi pazarının potansiyeliyle birlikte değerlendirildiğinde, Bölgede sektörün geliştirilmesiyle dünyanın sayılı destinasyonlarından birine sahip olunması mümkündür.

Bölge illerinin inanç turizmi potansiyeline bakıldığında:

Van'da özellikle Urartular ve Ermenilere ait olan mabed, kilise ve manastırlar fazlaca yer almaktadır. Kentin farklı zamanlarına ışık tutan bu yapıların büyük bir kısmı tahrip edilmiş ve yok olma tehlikesiyle karşı karşıya kalmıştır. Kentte inanç turizmi açısından değerlendirilebilecek önemli marka değerlerinden ilki, Akdamar Adası'nda bulunan Akdamar Kilisesi'dir (yapımı M.S. 915-921). 2007 yılında geçirmiş olduğu restorasyon sonucunda Anıt Müze olarak hizmete girmiştir (T.C. Kültür ve Turizm Bakanlığı, 2013). Kilise duvarlarındaki heykel ve resimler oldukça ilgi çekici ve ayrıntılıdır. Kentte bulunan önemli bir diğer marka değeri, Ermenilerin inşa etmiş olduğu Aziz Bartholomeus Manastırı'dır. Bahçesaray'da bulunan ve 2009 yılında restorasyona alınan kilise, bölgede bulunan önemli eserlerden biridir. Çarpanak Kilisesi ve Ereğ Dağı'nın eteklerinde kurulmuş olan Yedi Kilise (Warak Wank Manastırı), Urartu ve Ermeni dönemlerine ışık tutan diğer önemli marka değerleridir.

Buna ek olarak Beylikler, Selçuklu ve Osmanlı dönemlerinden de inanç turizmi kapsamında değerlendirilebilecek önemli eserler bulunmaktadır. Ulu Cami, Ahlatşahlar zamanında yapılmış ve günümüze sadece minaresi ulaşmış önemli bir marka değeridir. Eski Van'ın ibadete açık tek camisi olan Kaya Çelebi Cami, 1660 yılından günümüze ulaşmıştır. Güney ve Doğu Anadolu İslam mimarisinin tek kubbeli cami örneklerinden birisi olması açısından önem arz etmektedir (KÖŞKER, 2001). Kentte bulunan Süleyman Han Cami'nin, Evliya Çelebi'ye dayanarak Kanuni Sultan Süleyman tarafından 1534 yılında tamir ettirildiği kabul edilmektedir. Osmanlı döneminin ilk yapılarından biri olan (Köşker, 2001) caminin minaresi, Osmanlı'nın yöreye hakimiyetini gösteren sembol bir yapı niteliğindedir. Günümüzde hala ibadete açık olan İzzeddin Şir Cami, Hamurkesen Cami ve Kırmızı Cami kentteki önemli marka değerleridir.

Bitlis ilindeki camiler, genellikle Selçuklular dönemine aittir. Bitlis'te bulunan medreseler ise dönemin eğitim, öğretim ve kültür hizmetlerinin yürütüldüğü önemli kurumlardır. Bitlis'in önemli marka değerlerinden Nuhiye Medresesi, 1700 yılından kalma bir eser olup Kurubu-

lak semtinde bulunmaktadır. Yusufiye ve İhlasiye Medreseleri kentteki diğer önemli marka değerleridir. Bitlis merkezde bulunan Ulu Cami, Türklerin Anadolu'da yaptığı ilk üç camiden biri olma özelliğine sahiptir. İskender Paşa Cami, kitabesine göre H. 992 (M. 1584) tarihinde İskender Paşa tarafından, muhtemelen Mimar Sinan'a yaptırılmıştır. Cami, yapısı itibarıyla Osmanlı Mimarisinin tipik bir örneğidir. Kentteki bir diğer önemli marka değeri olan Hacı Begiye Mescidi, Hacı Begiye, Gazi Begiye veya Behiye gibi adlarla da bilinmekte ve şehir merkezinde bulunmaktadır. Kitabesine göre H. 848 (M. 1444) yılında Emir Hacı İbrahim Oğlu, Emir Hacı Mehmed tarafından yaptırılmıştır. Hatuniye Cami, Kadı Mahmut Cami, Şeh Hasan Cami, Kureyşi Cami ve Hamtus Cami kentte bulunan diğer önemli marka değerlerinden bir kısmıdır (ULUER, 2009).

Muş'ta Sasani, Bizans ve Ermeni dönemlerinden bugüne kalan kiliseler harap ve kullanılamaz halde olmasına rağmen, yabancı turistler tarafından ziyaret edilmektedir. Muş Merkez'de bulunan Çengilli (Çanlı Kilise-Surp Garabet) Kilisesi, Şerafettin Dağları mevkiindedir. Kilise, Roma döneminden sonra gelen Sasaniler tarafından M.S. 399 yılında Hristiyanların ibadethanesine dönüştürülmüştür. Muş iline gelen yabancı turistlerin ilgisini en çok bu kilise çekmektedir. Kentin önemli bir diğer marka değeri Arak Manastırı (Kilisesi), Bitlis Dağları'nın doğu doğrultusunda kurulmuştur. Bugün önemli ölçüde tahrip olmuştur. Ayrıca, Meryem Ana Kilisesi, Beyaz Kilise ve Sironk (Kırköy) Kilisesi diğer önemli inanç merkezleridir.

Muş'ta bulunan cami ve medreseler de önemli marka değerleri arasında yerini almaktadırlar. Bu değerler; Muş Ulu Cami, Hacı Şeref Cami, Alaaddin Bey Cami, Korkut Yünören Cami, Esenlik ve Mollakent Camileri ile Mollakent ve Abdulbeyazıt Medreseleri'dir.

Hakkari'de bulunan Koçanis Konak Kilisesi üzerinde Nasturi dilinde bir kitabe bulunmaktadır. Günümüze kalıntıları ulaşan kilise, inanç turizmi açısından önemli bir marka değeridir. Nasturi dönemine ait olan bir diğer kilise Halil Kilisesi'dir. Halil mevkiinde bulunan kilise üzerinde herhangi bir kitabe olmadığından, hangi tarihte ve kim tarafından yapıldığı bilinmemektedir. Derav Kilisesi ile Gagevran Kilisesi bölgedeki diğer önemli marka değerleridir.

Hakkari'de bulunan Meydan Medresesi'nin giriş kapısındaki kitabeden 1700-1701 yıllarında yaptırıldığı anlaşılmaktadır. Üzümcü Köyü Şeyhali Cami, hem cami hem medrese hem de tarikat yapısı özelliği ile üç fonksiyonlu bir yapıdır. Özellikle yörede caminin az bulunması nedeniyle, bir Müslüman yerleşmesini işaret eden ve 1700'lerde yapıldığı tahmin edilen ve halen ziyaret edilen bir yapı olması önemini artırmaktadır. Hakkari'de bulunan bir diğer önemli marka değeri, Çukurca Emir Şaban Camisi'dir. İlçe merkezinde bulunan cami, iki yıl önce yapılan tadilat ve onarımlardan sonraki şekliyle günümüze intikal etmiştir. Şemdinli ilçesinde bulunan ve Abdülkadir Geylani Hazretleri'nin 11. kuşaktan olan torunu Seyit Taha'nın türbesi, özellikle Ramazan aylarında Türkiye'nin birçok yerinden ve Irak'tan çok sayıda ziyaretçi akınına uğramaktadır.



5.3. KÜLTÜR, TARİH VE ARKEOLOJİ TURİZMİ

Kültür turizmi seyahatler içerisinde en hızlı gelişen sektördür. Bu turizm için gelen turistler, diğer turistlerden günde 62 dolar, her ziyarette 200 dolar fazla harcama yapmaktadırlar. Ayrıca, kültür turizmi için gelenlerin büyük bir kısmı, yüksek gelir seviyesinde olup ziyaretleri esnasında birden fazla destinasyonu ziyaret etmektedirler. Kültür turizmi sektörü başlangıçta çok yatırım isteyen, ancak zamanla diğer turizm türlerinden çok daha fazla getirisi olan bir türdür. (KARADAL & GÜNDOĞDU, 2012).

Ayrıca, kültür turizmi kapsamında ele alınabilecek el sanatları ürünlerine olan talep, 1976'dan 1995'e dek sürekli artmış, turist harcamaları içindeki payı % 3,2 ile % 7,3 arasında değişmiştir. 2005'te Türkiye'ye gelen yabancı ziyaretçilerin % 7,77'si salt alışveriş, % 9,56'sı salt kültür amacıyla geldiğini beyan etmiştir (T.C. Kültür ve Turizm Bakanlığı, 2009).

Pek çok uygarlığa ev sahipliği yapmış olan Türkiye'de kültürel değeri olan birçok alan mevcuttur. Türkiye, çok azını tanıttığı zengin geleneksel kültürü, 400'ün üzerinde antik kent ve ören yeri, dünyaca ünlü mitolojik kahramanları, efsaneleri, yemekleri, el sanatları, gelenekleri, ikliminin güzelliği ve coğrafi yakınlık bakımından birbirine benzeyen deniz-güneş turizminde rekabet halinde bulunduğu ülkelerden daha avantajlıdır.

UNESCO Dünya Miras Listesi'nde ülkemizde bulunan 11 adet, Dünya Miras Geçici Listesi'nde ise 37 adet varlığımız bulunmaktadır. Bölgemize ait kültürel ve doğal varlıklarımızdan sadece Bitlis ili sınırlarında bulunan Ahlat Eski Yerleşimi ve Mezar Taşları söz konusu geçici listede yer almaktadır.

Başkentinin Van Ovası'nda, Van Kalesi'nin (Tuşpa) olduğu Urartu Krallığı, M.Ö. 9-6. yüzyıllar arasındaki dönemi ve sonrasını etkileyen bir medeniyet kurmuştur. Günümüze Urartu medeniyetinden ulaşmış birçok eser, bölgenin en önemli kültür-tarih turizmi potansiyelini oluşturmaktadır. Urartular'dan sonra birden çok devletin hakim olduğu yörede imar faaliyetleri devrin özelliklerine göre devam etmiş, bu eserlerin ve kültürün izlerine bugün bölgede yaygın olarak rastlanılmaktadır.

Urartular kadar bu topraklara damgasını vuran diğer bir hakimiyet ise Türklere aittir. Anadolu yerleşmesi Malazgirt'ten başlamıştır. Ayrıca, Orta Asya mimarisi ve kültürünün zirvesi kabul edilen Ahlat mirası, yöreyi kültür turizmi pazarında yukarıya taşıyacak çok önemli bir merkezdir.

Yukarıda belirtildiği gibi Kubbetül İslam olarak anılan Ahlat şehri ve Selçuklu mezarları, hem İslam sanatları tarihi hem de Türk tarihi bakımından oldukça önemlidir. Yerli ve yabancı turistlerin ilgisine göre hazırlanacak tanıtımlar, Bölgede arkeoloji ve tarih turizmini geliştireceği gibi diğer turizm türlerinde de hareketlenmeye yol açacak niteliktedir.

Mimari ve turistik miras zenginliğinin yanı sıra Bölgede kökleri antik çağlara kadar uzanan el sanatları, gastronomi, evlenme adetleri, inanışlar vb. bulunmaktadır. Örneğin Urartu Yolu olarak kurulacak bir konsept kapsamında bir yandan gizemli efsanelerin izi sürülürken diğer yandan doğa turizminin önemli bir kolu olan trekking aktiviteleri yapılabilir. Muş'ta Kürt halk kültürünün bir yansıması olan Dengbejler, Hakkari düğünleri, Bitlis Halayı, kültür-tarih ve arkeoloji turizmini pekiştirecek diğer marka değerleri arasında yer almaktadırlar.

Bölgede iki kadim din için kutsal kabul edilen mimari yapılar mevcuttur. Akdamar Kilisesi, Hristiyanlarca kutsal kabul edilirken, Ahlat Selçuklu Mezarlıkları ve bölgedeki türbeler İslamiyet'e mensup kişiler için kutsal kabul edilmektedir. Tarihi miras kapsamında inanç konsepti bölgede planlanabilecek bir diğer konsept olarak düşünülebilir.

Bölgede binlerce yıla dayanan kadim kültürlerin coğrafyanın etkisiyle oluşan ihtiyaçları zamanla sanata dönüşmüştür. Van'da asırlardır Türkmen, Kafkas kadınlarına zynet olan kurşun, gümüş, bakır, kükürt karışımından oluşan savat sanatı gelişmiştir. Diğer yandan Ahlat'ta, kökleri Urartular'a dayanan baston sanatı, pazarlanabilecek önemli bir marka niteliğindedir. Hakkari'de keçi ve koyun yünleri, dağlarda, yaylalarda yetişen bitkilerden elde edilen boyalarla boyanıp, kadim motiflerle birleştirilerek nadide halı ve kilimler yapılmaktadır. Bu yünlerden ayrıca çorap, çanta, heybe gibi estetik eşyalar da üretilmektedir. Bitlis'te topraktan yapılan ve çinilerle değişik motiflerle süslenen çömlek sanatı, Bitlis'in mutfak kültürünün önemli bir ögesidir. Bölgede yerel kıyafetten taş işçiliğine ve daha birçok alanda gelişen yöresel el sanatları, kültürün bir parçası olarak büyük turizm potansiyeli taşımaktadırlar.

Bölgenin kültürel miras zenginliğinin bir yansıması olarak yöre halkı engin hoşgörüsü ve misafirperverliğiyle turizm için avantaj oluşturmaktadır. Mevcut turizm potansiyelinin kısa zamanda turizme katılımını sağlayan ev pansiyonculuğu sisteminin geliştirilmesi, halkın misafirperverliği çerçevesinde kültürü yansıtacak ve turistlerin kültüre dokunup tenefüs etmesine zemin sağlayacaktır. Yörenin karakteristik özelliği göz önünde bulundurularak yapılacak bir konaklama planlaması, önemli sonuçlar doğuracaktır.

Bölge illerinin kültür, tarih ve arkeoloji turizmi potansiyellerine bakıldığında:

Van Merkez'de bulunan Van Kalesi yani Tuşba (yapımı 17. yy), uzun süre Urartu Devleti'nin başkentliğini yapmış önemli bir marka değeridir. Kale'de restorasyon çalışmalarının yanı sıra 2010 yılından itibaren arkeolojik sit alanları çerçevesinde Kültür ve Turizm Bakanlığı tarafından kazı ve koruma çalışmaları devam etmektedir. Ayrıca, Bölgede bulunan Urartu kalıntıları (M.Ö. 9-6. yy), önemli tarihi ve arkeolojik değerler olarak karşımıza çıkmaktadır. Meher Kapı, Yeşil Alıç Kaya Nişi, Hazine Piri Kapısı ve Analı Kız Açık Hava mabedi bunlardan bazılarıdır.

Kentteki bir diğer önemli marka değeri olan Hoşap Kalesi, tarihin başka bir zamanına ışık tutmaktadır. 1643 yılında Osmanlılar zamanında yapılan kale, 19. yüzyıl ortalarında terk edilmiştir. İçerisindeki yapılarıyla günümüze büyük ölçüde sağlam olarak gelmiştir. Beylikler dönemine ışık tutan bir başka marka değeri, tarihi Selçuklu Türkleri Mezarlığıdır. Gevaş'ta bulunan bu mezarlıkta çoğu şehit olmak üzere 60.000'e yakın mefta bulunduğu söylenmektedir. Ayrıca, Akdamar Adası'nda bulunan Akdamar Kilisesi, üzerinde bulunan dini ve mitolojik söylemlerin figüratif desenleriyle ilginç bir görünüm sunmaktadır.

Van'a özgü en önemli kültürel değerlerden biri dengbejlerdir. Kürt kültürüne ait destanları, aşk hikayelerini, isyanları ve tarihi olayları herhangi bir enstrüman kullanmadan, sesleriyle canlandıran Kürt ozanları, yüzyıllar boyunca köy köy, şehir şehir gezerek anlattıkları hikayelerle, sözlü Kürt edebiyatının yaşamasına aracılık etmişlerdir (Belediyesi).

İlde en yaygın el sanatı, kilim dokumacılığıdır. Ünlü Van kilimleri tamamen yünden dokunmaktadır. Buna ek olarak keçecilik, tiftikten çorap örücülüğü ve Van'a özgü olan savat işlemeciliği bölgede hala yapımı sürdürülen el sanatlarındandır.

Bitlis'in en önemli değerlerinden biri olan Ahlat'taki Harabe Şehir'de Roma devrinden kalma kale ve mağara evleri ile Selçuklu döneminden evler, hamam, köprü ve bedesten bulunmaktadır. Bölgenin mimarisini gözler önüne seren Bitlis Kalesi (yapımı M.Ö. 312) ve Adilcevaz Kalesi (yapımı H. 940) Bitlis'in önde gelen marka değerlerini oluşturmaktadır.

Özellikle Adilcevaz Kalesi sahip olduğu özgün hikaye sayesinde dikkatleri üzerine çekmektedir. Rivayete göre Hz. Ali'nin konaklamak amacıyla atıyla bu mağaraya çıktığı ve burada kaldığı söylenmektedir. Gerçekten de halen at nallarının izleri mevcut olup bu izler sayesinde mağaraya çıkılabilmektedir.

Bitlis ve Ahlat'ta üretilen ve her biri sanat eseri olan bastonlar, yöresel ayakkabılar olan harik, taş ve demir işlemeciliği kentin hala sürdürülen el sanatlarıdır. Doğası gibi kültürü de korunmuş olan Bölgeye ait bu sanatlar, kentin önemli marka değerlerindedir.

Muş'ta, Anadolu'nun kaderini etkileyen birden çok savaş cereyan etmiştir. Malazgirt ve Ahlat ilçelerini içine alan 1071 Malazgirt Meydan Muharebesi'nin yapıldığı Zehve Ovası bu alanların başında gelmektedir. Malazgirt Savaş Alanı, ulaşım ve konaklama bakımından avantajlı bir konumda bulunmaktadır. Ayrıca, Malazgirt Kaleiçi ve çevresi ile Muş Kalesi, Muş merkezde bulunmaktadır. Merkez Kale'nin yapım tarihi bilinmemektedir (Vakfi, 2006). Büyük bir bölümü yıkılmış olan kalenin içinde Arap mezarlığı, Selçuklu mezarlığı ve Osmanlı mezarlığı bulunmaktadır. Bu mezarlıklar bölgenin tarih sahnesindeki önemini temsil etmektedirler.

Muş'ta hala sürdürülen keçeden çanta, çorap yapımı ve toprak kapların yapımı dikkate alınması gereken marka değerleridir.

Hakkari, Muş ve Bitlis gibi bir savaş alanı olmasının yanında, kendine has marka değerini Bölgede bulunan kaya resimleri ve stelleri ile kazanmaktadır. Hakkari'nin batısında yer alan Gevaruk ve Tirşin yaylalarında, kayalar üzerine kazınarak çizilmiş binlerce kaya resmi bulunmuştur. Bu resimler yaklaşık olarak M.Ö. 6.000-1.000 yıllarına tarihlenmektedir. Resimlerin büyük bir kısmını, dağ keçileri, bizon ve çeşitli av hayvanları ile avda kullanılan tuzak sahneleri, sihir ile ilgili motifler, stilize edilmiş şekiller oluşturmaktadır (Müdürlüğü H. İ.).

Ayrıca, bölgede rastlanan Hırvata (Büyük Çiftlik) Kalıntıları'nın Urartular'dan kalma önemli bir kent merkezi olan Musaşir'in olduğu sanılmaktadır. Ancak, kazı çalışmaları yapılmamıştır. Musaşir, Urartu ve Asur yazıtlarında sık sık geçen bir kutsal kenttir. Urartular'ın bölgede gösterdiği bu geniş hakimiyet, kalıntılardan da anlaşılmaktadır. Bu dört şehri kapsayan bir Urartu Yolu, bölgenin en özgün marka değerini oluşturmaktadır.

Kente ait yöresel giysiler, kilim, çorap yapımı gibi hala sürdürülen el sanatlarıyla iç içe sunulabilecek olan ve kentin kültürel değerlerini temsil eden uzun düğün ve kına eğlenceleri, kentin özgün kültürünü yansıtacak marka değerleri olarak turizm pazarına sunulabilir.

5.4. DOĞA MERKEZLİ TURİZM ÇEŞİTLERİ

Türkiye sahip olduğu doğal güzellikleriyle botanikten kuş gözleme, trekkingden mantar safariye birçok doğa turizmi çeşidi için dünya ölçeğinde yarışacak imkanlara sahiptir. Doğanın korunarak sürdürülebilir turizm anlayışıyla doğa amaçlı turizm türlerinin geliştirilmesi, Türkiye Turizm 2023 Stratejisi'nde de öncelik verilen stratejilerden biridir.

Doğa merkezli turizm çeşitleri kapsamında TRB2 Bölgesi'nde bütünlük turizm anlayışıyla geliştirilebilecek birçok turizm çeşidi mevcuttur. Bunlar:

Kuş Gözlemciliği

Kuş gözlemcileri, genelde eğitimli ve iyi gelirli insanlardır. Amerika'da bir kuş gözlemcisinin ortalama yıllık geliri 50.000 \$'ın üzerindedir ve her üç kuş gözlemcisinin biri en azından üniversite mezunudur (ŞEKERCİOĞLU, 2002). Amerika'da 1996'da kuş gözlemciliğine dair harcamaların 23 milyar doların üzerinde olduğu öngörülmektedir. (ABD İç İşleri Bakanlığı, Balık ve Yaban Hayatı Servisi ve ABD Ticaret Bölümü Sayım Bürosu 1996 verileri) (Kerlinger&Brett'ten aktaran Şekercioğlu, 2002). Türkiye'deki toplam kuş türünün sayısı, Avrupa'nın



tamamında bulunan kuş türleri kadardır. Türkiye’de şimdiye kadar 450 çeşit kuş türü kaydedilmiştir. Ülkemizin kuş türleri açısından zengin olmasının önemli nedenlerinden biri, zengin sulak alanların çok olması, diğeri ise kuşların göç yolları üzerinde yer almasıdır (T.C. Kültür ve Turizm Bakanlığı).

1966 yılından bu yana yapılan araştırmalarda belirlenmiş olan 177 adet kuş türü ile Türkiye’nin kuş cennetlerinden birisi olarak anılan Erçek Gölü (KÖŞKER, 2001), TRB2 Bölgesi’nin kuş gözlemciliği yapılabilecek en önemli merkezlerinden biridir. Farklı martı türleriyle birlikte sadece adaya özgü martı türlerinin de bulunduğu Çarpanak Adası, Van Gölü’ndeki adalar ve sazlıklarda bulunan; yaz ördeği, ak kanatlı sumru, flamingo ve Van Gölü martısı, bölgenin diğer önemli kuş gözlemciliği değerlerini oluşturmaktadır (Valiliği).

Oldukça sulak bir alana sahip Bitlis’te birbirinden güzel göller mevcuttur. Nemrut Krater Gölü, birçok kuş türünün yaşadığı önemli bir doğal alandır. Aynı şekilde Arin Gölü, nesli tükenme tehlikesiyle karşı karşıya olan dikkuş ördeklerinin ürediği ve yavrularının büyüdüğü alanlardan bir tanesidir. Dolayısıyla, kuş gözlemciliği için önemli bir potansiyele sahiptir. Ayrıca, Vali Uğur Boran Kuş Cenneti, önemli kuş gözlem alanlarından bir diğeridir. Alana 50’den fazla kuş türünün uğradığı düşünülmektedir.

Muş’un en önemli kuş gözlem alanları arasında Haçlı Gölü, Bulanık Ovası sayılabilir. Türkiye’nin en ağır kuşu olan toy ve telli turna burada gözlenebilmektedir.

Bölgede kuş gözlemciliği turizminin yapılabileceği diğer alanlar Nazik, Ilıgöl, Aygır Gölleri ve Nehil Sazlığı’dır.

Yayla Turizmi

Hızlanarak artan sanayi faaliyetlerinin ve hızla büyüyen kentlerin etkisiyle, doğal olmayan alanlarda yaşamak zorunda kalan insanlar için yayla turizmi giderek daha cazip olmaya başlamıştır. Kültürel elemanlar, konaklama türü, yapıldığı yer gibi özellikleri bir bütün olarak ele alındığında yayla turizmi Türkiye dışında bir yerde yapılmamaktadır. Ancak verilen hizmetlerin coğrafi nitelikleri ve pazarlanan kültürel, doğal ürünlerin niceliksel olarak benzerleri eko turizm başlığında kırsal, av, agro ve dağ turizmi ürünlerinde bulunmaktadır. Örneğin Alpler’de yapılan dağcılık aktiviteleri aynı zamanda dağ köylerinde konaklama, yöresel ürünleri bölge pazarlarından temin edebilme, yöresel kültürlerin tanıtıldığı aktiviteleri de kapsamaktadır. (ÇELİK, 2014)

Yayla Turizmi özellikle ekoturizmle ilgili diğer başlıklarla entegre olarak kullanılabilen büyük bir turizm aktivitesi üretme gücüne sahiptir. (Kınacı, Pehlivan, & Seyhan, 2011) Son yıl-

lara kadar özellikle Türkiye’de iç piyasaya hizmet veren yayla turizmi, Turizm Stratejisi 2023 ve Eylem Planı 2007-2013 gibi planlarda da görülebileceği gibi bütünleşik bir doğa turizmi kapsamında değerlendirilmeye başlanmıştır. Turizm Stratejisi 2023 ile beraber Kültür ve Turizm Bakanlığı tarafından ilan edilen 24 farklı yayla turizmi merkezi bulunmaktadır. (Müdürlüğü K. v., 1997) Bu bağlamda hem bir aktivite hem de markalaştırma girişimleri olarak yayla şenlikleri Türkiye yayla turizmi pazarının kalbini oluşturmaktadır. (Metin ÇELİK, 2014)

Bitlis’te Sütey Yaylası, Nemrut Krater Gölü Çevresi, Hakkari’de Berçelan Yaylası, Cilo Yaylaları, Sat Yaylaları, Depin Vadisi, Nebınav Yaylası, Aveherk Yaylası, Tirşin Yaylası ve daha birçok yayla, Muş’ta Şerefli Yaylaları, Hamurpet Yaylaları, Zoveser Yaylaları Bilican Yaylaları ve Van’da Keşiş Gölü çevresi ve yaylası, Erek Dağı ve Değirmi Gölü çevresi, TRB2 Bölgesi’nde yayla turizmi yapılabilecek alanlar olarak öne çıkmaktadır.

Trekking-Dağcılık ve Tırmanma Turizmi

Türkiye’de trekking, dağcılıkla beraber turizm endüstrisinde pazarlanmaktadır. Başlı başına trekking turları düzenlenirken birçok acente diğer eko turizm veya kültür turizmi paketlerinin içerisine trekking ürününü de yerleştirmektedir. Doğrudan trekking aktivitelerini içeren turlar başta Aladağlar olmak üzere, Doğu Karadeniz, Bolkarlar, Toroslar gibi merkezlere yapılırken diğer turizm ürünleriyle beraber pazarlanan trekkingler ise Likya Yolu, Yazılı Kanyon, St. Paul Yolu gibi tarihi değerleri de olan kıyılara yakın alanlarda gerçekleştirilmektedir.

Van’da Artos Dağı’nda, Bitlis’te Süphan ve Nemrut Dağları’nda, Muş’ta Andok ve Kurtik ve çevresindeki dağlara aktif olarak tırmanışlar gerçekleştirilmektedir. Ayrıca, Hakkari’de bulunan Berçelan Yaylası ve çevresi, dağcılık, kayakçılık, trekking olanaklarına ve güzel peyzaja sahip bir alandır. Yine Hakkari’nin kuzey batısındaki Karadağ, orta kesimindeki Cilo Buzul Dağları ve güneyindeki Sat Dağları, dağcılık turizmi için en önemli bölgelerdir (Müdürlüğü H. İ.).

Bunun dışında, dağcılık ve trekking turizmi açısından bölgede değerlendirilebilecek diğer dağlar, Erek, Pirraşit, Aladağlar, Alacabük (halk arasında bilinen adıyla Kuzgunkıran), Başet Dağı, Çomaklıbaba Dağı ve Keçikıran Dağları’dır .



Eko ve Kırsal Turizm

Birçok farklı tanımı bulunan ekoturizmin temel özelliği, doğayı korumayı desteklemesi ve doğa sevgisi oluşturmaktır. Geleneksel tarım ve sanayi sektörlerinin azalmakta olduğu yerlerdeki göçü engellemek için bir fırsat olarak görülen ekoturizm Avrupa'da kalkınmış ülkelerin kırsal bölgelerdeki nüfusun göç ve istihdam sorununa ürettikleri çözümlerden biridir. İtalya, Fransa, İspanya, Avusturya gibi ülkeler kırsal bölgelerinde zayıf olan tarım, hayvancılık, ormancılık gibi sektörlerini ekoturizm yoluyla canlandırmayı hedeflemektedirler. Avrupa Birliği Komisyonu Genel Turizm Birimi tarafından "Towards Quality Rural Tourism" başlığıyla 15 farklı yerleşimde gerçekleştirilen ve sonuçları yayınlanan çalışmada kırsal turizmin giderek daha fazla ilgi gördüğü ve dolayısıyla bu alanda sürdürülecek faaliyetlerin bir bütünlük içerisinde uygulanması gereği vurgulanmıştır. (KİPER, 2006)

Küresel pazarın 77 milyar dolarlık kısmını oluşturan ekoturizmin turizm sektöründeki payı özellikle küresel ısınma kaygılarının yanı sıra Kyoto Protokolü ve karbon kredilerine uyum çalışmalarını ile birlikte gittikçe büyümektedir. Turizm yıllık % 6-7 seviyelerinde büyüme gösterirken ekoturizm tanım farklılıklarına bağlı olarak % 20-30 büyüme göstermektedir. (BAKA, 2012)

Dünya Turizm Örgütü'nün 2012 yılı verilerine göre dünya turizm endüstrisi hacmi 1.2 trilyon Amerikan dolarıdır. Aktiviteler bazında bu meblağın %10-%20'lik bir dilimini kırsal turizm aktiviteleri içermektedir. Kırsal turizme katılan turistler her geçen yıl artış göstermektedir. Doğayla ve yerel kültürlerle iç içe dinlenme imkânı veren kırsal turizm, tüm dünyada artan bir trende sahiptir. Bu bakımdan Avrupa'ya gelen turistlerin yaklaşık %23'ünün kırsal destinasyonları tercih etmeleri önemli bir göstergedir. (UÇAR, ÇEKEN, & ÖKTEN, 2010)

Kırsal turizmin dünyadaki en önemli destinasyonları sanayileşmiş değil aksine, Kosta Rika'nın tropik alanları, Tayland'ın kuzey tepeleri, İtalya'nın Toskana bölgesi gibi tarımın egemen olduğu coğrafyalarda bulunmaktadır. Bu bağlamda kırsal turizm, kalkınma ve sanayi arasındaki ilişkinin küreselleşen ekonomide kalkınma ve turizmle de sağlanabileceğinin kanıtıdır.

Türkiye 'de de kırsal turizm faaliyetleri, dünyada gelişen yeni trend ile paralel olarak gelişim göstermektedir. Özellikle Akdeniz, Ege ve Karadeniz Bölgelerinde gittikçe artan kırsal ve eko turizm faaliyetleri hem bölgelerin ekonomilerine bir hareketlilik katmakta hem de turizm gelirlerinin bütün yıla yayılmasında etkili olmaktadır.

TRB2 Bölgesi'nde özellikle bozulmamış ve kirletilmemiş doğasıyla Hakkari, bağları ile meşhur Muş, Bitlis'in özellikle göl kenarı yerleşim birimleri ve Van'da Yedi Kilise mevki, Ayaniş Köyü, Yavuzlar Köyü, Altıncaç, İnköy ve Karagündüz Köyü, kırsal ve ekoturizm faaliyetlerinin geliştirilebileceği yerler olarak öne çıkmaktadır.

5.5. SU MERKEZLİ TURİZM ÇEŞİTLERİ

Günümüzde Akdeniz ülkelerine gelen turist sayısı 200 milyonun üzerindedir. Bu bölgeye gelen turistlerin büyük bir bölümü deniz kıyılarında yoğunlaşmaktadır. Fransa'da uluslararası turizm hareketlerinin % 20'si kıyı turizmi iken, bu oran Adriyatik Denizi kıyıları ve Türkiye'de % 90'a kadar yükselmektedir. Kıyı turizminin egemenliği, Akdeniz ülkelerinde turizmin mevsimlik özelliğini ön plana çıkarmaktadır. Yunanistan ve Türkiye'yi ziyaret eden turistlerin yarısından fazlası Haziran-Eylül ayları arasında gelmektedir.

Van Gölü, Türkiye'nin ortalama yükseltisinin en fazla olduğu ve dağlık alanların geniş yer tuttuğu Doğu Anadolu Bölgesi'nin güney kısmında yer alır. Yaklaşık 16.000 km² yüzölçümü bulunan ve kendi adıyla anılan havzanın batı kısmına yerleşmiş olan göl, 3574 km² yüzey alanı, 12.522 km² drenaj alanı, 607 km³ hacmi ve maksimum 451 m derinliğiyle (KEMPE, KHOO, & GÜRLEYİK, 1978) yeryüzünün en önemli göllerinden birisidir. Bu açıdan 1649 metre yükseltide bulunan Van Gölü, 607 km³'lük hacmiyle dünyada Hazar, Aral ve Baykal göllerinden sonra dördüncü, sodalı göller arasında ise birinci sırada yer almaktadır. Kabaca üçgen şeklinde olan Van Gölü'nün uzun eksenini, Tatvan'da Tuğ İskelesi ile Erciş körfezindeki Bendimahî Çayı ağzı arasında yaklaşık 125 km, Tatvan-Van arasında ise 90 km'dir.

Van Gölü'nün çevresi genel olarak yüksek dağlarla çevrelenmiştir. Özellikle gölün güney kıyılarında dağlar, doğu ve kuzey kıyıların aksine, kıyıda aniden yükselerek 3000-3500 metreye kadar ulaşır. Bu nedenle gölün güney kıyılarında, doğu ve kuzey kıyılarında olduğu gibi tarıma ve yerleşmeye elverişli olan düzlüklerine pek rastlanmaz. Göl çevresinde akarsular tarafından getirilen ve gölsel ortamda depolanan malzemelerin oluşturduğu bu kıyı ovalar üzerinde Van, Gürpınar, Muradiye, Erciş, Adilcevaz, Ahlat ve Tatvan gibi yörenin önemli yerleşimleri bulunmaktadır. Bu yerleşimler arasındaki en kısa yol, göl üzerinden sağlanmalıdır (DENİZ & YAZICI, 2003).

Tarih boyunca göl çevresindeki kıyı ovaları üzerinde yoğunlaşan yerleşmelerin birbirleriyle olan ulaşım bağlantıları, genel olarak bölgenin topoğrafik yapısı ve iklim özelliklerine bağlı olarak şekillenmiştir. Örneğin Van Gölü çevresine uzun süre hakim olan Urartular, merkezi otoriteyi güçlendirmek ve ülkenin her tarafı ile sıkı bir ulaşım bağlantısının kurulması için çeşitli yollardan başkent Tuşba'ya (Van) ulaşan yollar yapmışlardır. Bu dönemde doğudan Tebriz (İran), Saray, Özalp, Erçek Yolu, güneydoğudan Kuzey Irak, Hakkari, Yüksekova, Başkale, Hoşap Yolu, batı ve güneybatıdan Malatya, Elazığ, Bingöl, Muş yolu ile Diyarbakır-Bitlis yolları, Van Gölü kıyılarında birleşiyordu (BELLİ, 1977). Kıyılarıdaki yerleşmeler arasında ulaşımın sağlanmasında karayolunun yanı sıra göl ulaşımından da yararlanılıyordu.



Van Gölü'nde ulaşımın yapılmasıyla ilgili elimizdeki en eski bilgiler Urartulara aittir. Urartular zamanında (M.Ö. 900-600) Van Gölü çevresindeki yerleşmelerden Van, Yeşilsu, Deliçay, Adilceviz, Tatvan, Reşadiye ve Gevaş arasındaki ulaşım yardımcı olan pek çok iskelenin varlığı ve bu iskeleler arasında taşımacılığın yapıldığı (BELLİ, 1977), daha sonraki dönemlerde ise bu iskelelerin Romalılar, Bizanslılar, Selçuklular ve Osmanlılar gibi çeşitli uygarlıklar tarafından da kullanıldığı bilinmektedir (GÜRBÜZ, 1994).

Cumhuriyet Dönemi'nin ilk yıllarına kadar Van-Erciş seferleri ile devam eden Van Gölü ulaşımı, 1936'da Van Gölü İşletmesi'nin kurulmasıyla beraber işletme merkezi Tatvan'a taşındı. Bu tarihten itibaren Van-Tatvan arasında çift yönlü olmak üzere devam eden taşıma-ulaşım faaliyeti yoğunluğunda 1970'lerden itibaren yerleşim yerlerinin birbirlerine karayolları ile bağlanmasıyla beraber bir azalma görülmeye başlanmıştır.

Günümüzde çoğunlukla yük taşımacılığının yapıldığı Van-Tatvan arasındaki feribotlarda aynı zamanda araç ve yolcu taşımacılığı da yapılmakta, ancak seferler sadece yük taşımacılığı için düzenlenmektedir.

2012 yılı itibariyle Van-Ahlat arasında yolcu taşımacılığı yapılmaya başlanmıştır. Van'ın Edremit ilçesinde bir marinanın ve Bitlis'in Adilceviz ilçesinde bir iskelenin yapımı devam etmektedir. Bu merkezlerin faaliyet girmesiyle beraber göl trafiğinde bir artış olması beklenmektedir. Ancak, gölün özellikle ulaşım ve turistik amaçlı kullanılabilmesi için kıyıda yerleşim birimlerinin tamamında iskelelerin yapılması ve var olan iskelelerin bakım ve onarımlarının tamamlanması ve konulacak olan vapur sefer saatlerinin düzenlenip bu saatlere, yolcu sayısına bakılmaksızın riayet edilmesi gerekmektedir.

Ulaşım imkanlarının yanı sıra istifade edilmeyen bir diğer değer de gölün kıyılarıdır. Yaklaşık 430 km olan kıyının iyi bir kısmı elverişli olmasına rağmen kullanım için düzenlenmemiştir. Gölün yerleşim birimlerine yakın çevrelerindeki kıyıları, bu yerleşim birimlerinin atıklarıyla kirletilmektedir. Bunun yanı sıra, özellikle Van'da göl kıyısındaki birçok sanayi işletmesi, bu kıyıların ve göl suyunun kirletilmesine sebep olmakla ve bu kıyıların turizme kazandırılmasına engel teşkil etmektedirler. Ayrıca, kıyıda kamu kurum ve kuruluşlarına ait birçok bina, sektöre kazandırıldıkları takdirde daha etkin kullanımları söz konusu olacaktır.

Göl çevresinde halen rekreatif amaçlı kullanılan kumsallar bulunmakla birlikte, genelde kullanılmayan doğal kıyı ve kumsallar bulunmaktadır.

Van Gölü havzasında yazları sıcak ve kurak, kışları ise soğuk ve yağışlı bir iklim görülür. Ancak, gölün sıcaklıklar üzerindeki olumlu etkisi nedeniyle kıyılarda yarı karasal bir iklim görülür. Bu

durum, turizm için büyük avantaj oluşturmaktadır. Yıllık güneşli gün sayısı 120 civarında olan göl çevresinde yüzme ve sayfiye amaçlı kıyı turizmi yapılmaktadır. Kıyı turizmi bütün Doğu Anadolu'ya hitap edecek biçimde geliştirilebilir bir potansiyele sahiptir.

Van Gölü kıyıları, hem sahil turizmi hem de göl içi rüzgar sörfü, dalga sörfü, su kayağı, kitesurfing, parasailing turizmleri, kürek turizmi ve yelken turizmi gibi türlerde önemli bir potansiyel taşımaktadır.

Nitekim Van Gölü'ndeki su sporları merkezinde 10 tekne ve 20 sporcunun katılımıyla gerçekleştirilen 2012 Dünya Offshore 255 Şampiyonası'nın Van-Erciş Grand Prix'i de ulusal ve uluslararası birçok su sporu seveninin dikkatini Van Gölü su sporları merkezinin üzerine çekmiştir (Valiliği T. V., 2013).

Van Gölü, kıyı ve tarih turizmi kadar şifa turizmi bakımından da potansiyel taşımaktadır. Suyunun sodalı olması nedeniyle cilt üzerinde olumlu etki bırakması, yaraların erken kapanmasını sağlaması gibi faktörler gölün turizmden alacağı payı artıracak kıymettedir. Diğer yandan, Van Gölü'nün komşu İran şehirleri ve çevre illerde denize girilebilecek yakın tek alternatif olması azımsanamayacak bir artı oluşturmaktadır.

Van i kefallerinin göç festivali süresince izlenebilmesi mümkündür.

Van Gölü'nün yanı sıra bölgede su sporları turizmi potansiyeli taşıyan Nemrut Krater Gölü, Nazik Gölü, Arin ve Aygır Gölleri bulunmaktadır. Buralar özellikle su altı dalış turizmi bakımından incelenmeli ve potansiyelleri net biçimde ortaya konmalıdır. Van'ın bir diğer önemli gölü Erçek'te kano aktiviteleri ile kuş gözlemciliği yapılabilmesi, bir diğer avantaj olarak karşımızda durmaktadır.

Van Gölü'nde ve Nemrut Krater Gölü'nde geliştirilebilecek bir diğer turizm çeşidi de turistik kano aktiviteleridir. Mevcut durumda Ahlat'ta Karmuç Çayı'ndan Van Gölü'ne kano aktivitesi düzenlenmektedir. Kano aktivitelerinin yanı sıra potansiyeli olan bir diğer su sporu da raftingdir. Van'ın Bahçesaray ilçesinde, ilçenin ortasından geçen Müküs Çayı üzerinde neredeyse 15 kilometrelik bir rafting parkurunda faaliyetler gerçekleştirilmektedir. Ayrıca, Çatak Vadisi rafting ve kano aktivitelerinde, Erçek Gölü kanoda değerlendirilebilecek birer mekan iken, Edremit, Gevaş ve Merkez Çarpanak açıkları su kayağı yapılabilmesi için ideal mekanlar olarak öne çıkmaktadır.

Bölgede yüksek dağlardan doğan suların bazı bölgelerde eğimleri ve akış debileri yüksek olmaktadır. Zap Suyu ve diğer ırmaklar, doğa turizmi uzmanları tarafından incelenip, bölgenin rafting potansiyeli belirlenmelidir.



Bölge; akarsu ve göl kaynaklarında olduğu kadar jeotermal ve içmeler bakımından da zengindir. Türkiye'nin en etkileyici jeolojik alanlarından biri olan Nemrut Dağı'ndaki Ilıgöl'ü besleyen jeotermal alanındaki sıcak su kaynakları, sudan gelen şifa konsepti içinde değerlendirilebilecek ender kaynaklardır. Özellikle Bitlis'te asırlardır kullanılan fakat modernize edilmemiş birden fazla kaplıca ve içme vardır. Bu kaynakların insan üzerine etkisi efsane ve söylencelerle ortaya konsa da bilimsel bakımdan yeterince analizi yapılmamıştır. Sağlık turizmi ve su turizmi kapsamında çalışan uzmanlarca özel bir tetkik yapıp, kaynakların potansiyeli belirlenebilir. Yatırımlar için bu ön tetkikler teşvik edici olabilir.

5.6. GASTRONOMİ TURİZMİ

Dünyada gastronomi turizminde Akdeniz havzası, Uzakdoğu, Kuzey Afrika bölgeleri gibi öne çıkan bazı bölgeler vardır. Akdeniz Havzası'nda İtalya, Fransa, İspanya ve Yunanistan gibi ülkeler, doğuya doğru gidildikçe Hindistan, Çin ve Japonya sahip oldukları değişik damak tatlarıyla gastronomi turizminde öne çıkan ülkelerdir.

Türkiye'nin pazar payının ve turizm gelirlerinin, üst gelir grubu turistlerin payının, kişi başı harcamanın ve kalış sürelerinin artırılmasında, mevsimselliğin azaltılarak turizm talebinin 12 aya yayılmasında "gastronomi turizmi" büyük katkılar sağlayabilir.¹²

Kendine has özellikler taşıyan bölge mutfağı, Doğu Anadolu Bölgesi'nin en özgün ve zengin mutfaklarından birini oluşturmaktadır. Bölge mutfağını özgün kılan özelliklerin başında coğrafi konumu ve bu topraklarda yaşayan onlarca medeniyet gelmektedir. Bölge konum olarak Doğu Anadolu, İran ve Yukarı Mezopotamya arasında bir köprü görevi üstlendiğinden dolayı bütün bu kültürlerin geleneksel mutfak kültürünün bir sentezini sunmaktadır. Gastronomi turizmi, dünyada buna paralel olarak ülkemizde giderek gelişmektedir. Coğrafi konum ve kültür sentezi bakımından benzerlikler gösteren Hatay, gastronomi turizminde özel bir yere gelmiştir. Çevresindeki illerden ve ülkelere birçok turist, sadece yöresel mutfağın tadını çıkarmak için yöreye çeşitli dönemlerde akın etmektedir. Turizmin vazgeçilmez unsurlarından olan gastronomi turizminin günümüzde tek başına bir çeşit haline gelmesi Bölge için de avantajdır.

Yakın hedefte Bitlis, Van, Muş ve Hakkari doğaya ve yemeğe düşkün Arap turistler için cazip olabilecekken uzak hedefte bütün dünyadan turist çekebilir. Ünlü Türk gezgini Evliya Çelebi, Bitlis'in etlerinden ve pilavlarından bahsederken eskiçağ kazılarında yoğurttan, erik çorbasına bugün kullanılan spesiyallerin izlerine rastlanılmaktadır. Bu bakımdan gastronomi turizmi, tarihi köklerine atıfla planlanmalıdır.

Tarihte bölge mutfağı gelişirken yanında kilden yapılmış mutfak araç gereçleri de gelişmiştir. Turistik tesislerde, binlerce yıla uzanan çanak-çömlek kültürü yaşatılabilir. Gastronomi turizmiyle birlikte bu araç gereçlerin, kadim yemek malzemelerinin turistik formlarda satışı ile yöresel alışveriş turizminin pazar payı büyüyebilir.

Diğer yandan binlerce yıla dayandığına dair izler olan Van kahvaltılık kültürünün mevcut durumda gelişmiş olması ve tüm Türkiye'de biliniyor olması önemli bir avantaj oluşturmaktadır. Bununla birlikte Bitlis'in Büryan kebabı, gebol ve afşor çorbaları, Hakkari'nin parmak kebabı, kris gibi gün yüzüne çıkmamış engin yemek kültürü, Muş köftesi, kelodoşu, güllük otlu pidesi, lezzetleri ile diğer destinasyonlarla yarışacak avantaja sahiptir.

Bölgenin diğer zenginlikleriyle birlikte sunulacak yemek kültürü, 4 ili kapsayacak bir pazarlama sürecinde önemli avantajlar sağlayacaktır.

Yöresel bitkilerden yapılan şifalı yemekler gastronomi turizminin geliştirilmesinde değerlendirilebilir. Örneğin Muş'ta yaygın yetişen yağla yapılan çeşitli ürünler, hem lezzeti hem de şifasıyla ön plana çıkabilecek potansiyele sahiptir. El değmemiş, sanayinin ulaşmadığı bölgedeki şifalı otlardan yapılan yemekler yöre halkınca bilinmekte, fakat aynı oranda turistik tesislerde bilinmemektedir. Bu bakımdan, önce bir envanter çalışması, ardından bir eğitim süreci planlanması önem kazanmaktadır.

Gastronomi turizminin birleşik turizm anlayışıyla ele alınması ve kültür turizminin gelişiminde etkin olacak ev pansiyonculuğu kapsamında bir ritüel haline getirilmesi sürecin hızlandırılmasını sağlayabilir. Şanlıurfa'daki sıra gecelerinde olduğu gibi Kürt ozanlarının dengbejleri eşliğinde yörenin zengin yemek kültürünün yer aldığı bir sunum şekli, yerli yabancı tüm turistler için çekici olabilir.

Van yöresinin mutfağı oldukça geniştir. Dağlık ve sulak bir coğrafi yapıya sahip olan şehir, farklı lezzetleri bünyesinde barındırmakta ve farklı damaklara hitap edebilmektedir. Van'ın yerel lezzetler sunan mutfağının en önemli kısmını kahvaltılık salonları oluşturmaktadır. 2013 yılında "Dünyanın en kalabalık kahvaltılık sofrası" ile 51 bin 793 kişiye kahvaltılık servis edilerek Guinness Rekorlar Kitabı'na giren Van Kahvaltılık Bölgenin en önemli gastronomi marka değeri olarak öne çıkmaktadır. Şehrin çeşitli yerlerinde bulunan kahvaltılık salonlarında otlu peynir, murtuğa, gül reçeli, bal, gavut, cacık, tereyağı, lavaş ekmek gibi özgün ve doğal ürünler sunulmaktadır. Bölgenin diğer önemli marka değeri, bölgeye özgü otlarla yapılan otlu peynirdir. Ülke genelinde de adını duyurmuş olan otlu peynir, çoğunlukla koyun sütünden yapılmaktadır. Kentin topraklarına özgü otların tanıtılması açısından da otlu peynirin bir marka değeri olarak benimsenmesi oldukça önemlidir. Buna ek olarak, uşgun bölgede yetişen ve yerli halk tarafından yemek ve çorbalarda kullanılan bir diğer önemli bitkidir.

¹² acikarsiv.atilim.edu.tr/browse/25/goncaguzel.pdf



Bitlis mutfağı, Van Gölü Havzası'nın zengin mutfaklarından biridir. Evliya Çelebi, seyahatnamesinde Bitlis'te yapılan 28 adet pilav çeşidinden bahsetmiştir. Yöresel mutfağın üç temel ögesi et, tahıl ve sebzedir. Bunun yanı sıra, dağlarda, vadi ve yaylalarda yetişen sebze ve bitkilerin katılmasıyla yapılan yemekler, geleneksel mutfak kültüründe önemli bir yer tutmaktadır. Bu çerçevede, Bitlis mutfağının en önemli yemeklerinden biri olarak, bir et yemeği olan Büryan Kebabı karşımıza çıkmaktadır. Ayrıca, gebol ve afşor çorbaları, bölgeye özgü yemekler arasında yer almakta ve önemli gastronomik marka değerlerini oluşturmaktadır.

Muş ili Doğu Anadolu iklim özelliklerine ve coğrafi şekillerine göre gastronomisini düzenlemiş bir şehirdir. İl genelinde hayvancılık yüzyıllardır yaygın olduğu için mutfakta daha çok etli yemeklerin yeri vardır. Bunun yanında yayla ve dağlarda yetişen yabani bitkiler de yemeklerde kullanılmaktadır. Bu çerçevede, adına 'hafta direği' denen Muş Köftesi, daha çok kahvaltılarda yenilen bir yemek olan keledoş ve içli köfte, Muş'un önemli gastronomik değerlerini oluşturmaktadır.

Hakkari, dağlara yaslanmış bir kent olduğundan, dağda yetişen her şey yöre insanının besin kaynaklarını oluşturur. Hakkari mutfağının en karakteristik özelliği, ekşi tatların ağırlık taşımasıdır. Onun için sumak çok tüketilir ve sanıldığı gibi aksine acı hemen hemen hiç kullanılmaz. Birer et yemeği olan doğaba ve parmak kebabı, kentin en önemli gastronomik marka değerleridir. Ayrıca, kiris, bölgenin önemli günlerinde eksik olmayan önemli yemeklerinden biridir. Örneğin düğün ve mevlitlerde mutlaka "kiris" yemeği pişirilir. Kiris, köfte, kuru üzüm, ceviz içi, pirinç, sumak ve kemikli etten yapılan bir yemektir (Güzelliklerimiz, 2013).

5.7 KONGRE, FUAR VE İNCENTİVE (ÇALIŞMA TOPLANTILARI) TURİZMLERİ

Kongre turizminde Türkiye 2011 yılında düzenlendiği 159 toplantı ile Avrupa'da 14. dünyada ise 24. sırada yer almaktadır. Türkiye'nin Avrupa'ya olan yakınlığı ve ulaşım kolaylığı ayrıca zengin turizm coğrafyası, kongre turizmi için çok yüksek bir potansiyeli ortaya çıkartmaktadır. Özellikle son 8 senede Türkiye'ye kongreler için gelen ziyaretçilerin % 174 oranında artması, bu durumun en iyi göstergesidir. Ayrıca, Haliç Kongre Merkezi, Dekon Congress & Tourism, İstanbul Congress Center gibi büyük yatırımlara imza atılan İstanbul, 113 kongre sayısı ile Avrupa'da 8. Dünyada 9. sırada yer almaktadır (Kurumu, 2014).

Fuar turizmi de yıldan yıla önemini artırmaktadır. TOBB'un 2012 Türkiye fuarlar takvimine göre, ülkemizde 297 ulusal, 112 uluslararası fuar olmak üzere toplam 409 fuar düzenlenmiştir (Birliği). Bu başlıklar inanç turizmi fuarından kitap fuarına, iş güvenliği fuarından kozmetik fuarına kadar kapsamlı olmaktadır.

Çalışma toplantıları turizmi ülkemizde giderek yaygınlaşmaktadır. Çalışma toplantıları gibi etkinliklerin Avrupa'daki şatolarda, saraylarda, tarihi üniversite binalarında daha fazla yapıldığı görülmektedir. Malta Adası gibi destinasyonlar, doğal ve tarihi mirasın birleştirildiği geziler sunmaktadırlar. Finlandiya'nın en eski kenti olan Turku, az sayıda tarihi yapısı bulunmasına rağmen bir tarihi kent olarak teşvik gruplarına pazarlanmaktadır. Kentte modern yaşam-doğal güzellikler-kültürel miras üçlüsü başarıyla bir arada yaşatılmaktadır. Ayrıca, Avusturya'da yeni inşa edilen oteller ve toplantı merkezleri (Graz Kongre Merkezi) kültürel mirası yaşatan sanatsal öğelerle süslenmektedir.¹³

Kongre turizminin dünyadaki gelişimi de en az incentive kadar hızlı olmaktadır. ICCA (International Congress and Convention Association) verilerine göre dünya genelinde 2002 yılında 6155 adet düzenlenen kongre ve fuar etkinlikleri 2011 yılında 10.070'e çıkmıştır. Son on yılda kongre organizasyonlarının neredeyse iki katına çıkması, kongre merkezlerinin de artık büyük turizm mekanları olduğu anlamına gelmektedir.

Van Gölü havzası, bu turizm türünün uygulanması için uygun alanlara sahiptir. Bölgenin diğer ülkelere olan sınırları ve yakınlığı da düşünülerek, bu turizm türünün canlandırılması bölgeye artı değer kazandıracaktır.

Havza ticari bakımdan Doğu Anadolu'nun tarihinde önemli bir rol üstlenmiştir. Başta Van olmak üzere Bölgede kurulu kaleler ve şehirler doğuyla batı ticaretini birleştirici olmuşlardır. Bölgenin bu tarihi rolünden yola çıkarak Bölgeyi Doğu Anadolu ve Mezopotamya'nın kongre, fuar ve çalışma toplantıları merkezi haline getirmek mümkün olabilir. Havzanın en güçlü kenti, tarihi Urartu başkenti Van'dır. Van'da 2013 yılında faaliyet giren Tuşba Fuar ve Kongre Merkezi turizmi de kapsayan çeşitli sektörlerde fuarlara ev sahipliği yapmaktadır. Bu merkezin kültür-tarih turizmi, doğa turizmi, inanç ve gastronomi turizmi gibi turizm çeşitleriyle birleştirilip iç pazarda Doğu Anadolu Bölgesi'ne, dış pazarda ise özellikle İran, Irak ve Ermenistan'a pazarlanması durumunda TRB2 Bölgesi önemli sayıda ziyaretçi çekebilecektir. Bitlis'te tarihi bir han olan El-Aman Hanı, bugün Üniversite tarafından restore edilmiş, modern çalışma şartlarına uygun bir hale getirilmiştir. Üniversitenin yanı sıra diğer kamu kuruluşlarının öncülüğünde, El-Aman Hanı'nda bilimsel toplantılar yapmak mümkündür.

¹³ <http://www.iccaworld.com/dcps/doc.cfm?docid=1520>, Erişim Tarihi:05.02.2013.